



SZPITAL UNIWERSYTECKI  
W KRAKOWIE

Kraków, dnia 03.04.2026 r.

Nr sprawy: DFP.271.44.2026.LS

**Do wszystkich Wykonawców biorących udział w postępowaniu**

Dotyczy: postępowania o udzielenie zamówienia publicznego pn. zaprojektowanie, wybudowanie i wyposażenie nowego budynku dla Oddziału Psychiatrii Dorosłych oraz Oddziału Psychiatrii Dzieci i Młodzieży wraz z obszarem dziennym i ambulatoryjnym przeznaczonym opiece psychiatryczno-psychologicznej w Samodzielnym Publicznym Zakładzie Opieki Zdrowotnej Szpital Uniwersytecki w Krakowie.

Zgodnie z art. 135 ust. 6 ustawy z dnia 11 września 2019 r. Prawo zamówień publicznych przedstawiam odpowiedzi na pytania wykonawców oraz zgodnie z art. 137 ust. 1 ustawy Prawo zamówień publicznych modyfikuję specyfikację warunków zamówienia:

**Pytanie 401**

Pytanie do § 65 ust. 3 pkt 3 i 6 projektu umowy – czy Zamawiający przewiduje możliwość przedłużenia terminu na usunięcie Wady Zwykłej jeśli jej charakter uniemożliwia jej usunięcie w terminie umownych (np. w związku z koniecznością pozyskania części zamiennych)?

**Odpowiedź:**

**Zamawiający nie wyraża zgody na zmianę** § 65 ust. 3 pkt 3 i 6 wzoru Umowy. Terminy usuwania Wad są ściśle powiązane z wymogami bezpieczeństwa pacjentów oraz koniecznością zachowania ciągłości pracy oddziałów medycznych. W przypadku obiektywnej, udokumentowanej niemożności pozyskania części zamiennych w wymaganym terminie, Wykonawca ma możliwość zastosowania rozwiązania zastępczego (sprzętu o parametrach nie gorszych niż uszkodzony) na zasadach określonych w § 65 ust. 6, co pozwala na dochowanie terminów kontraktowych.

**Pytanie 402**

Pytanie do § 65 ust. 4 projektu umowy – prosimy o wydłużenie czasu reakcji do 2 godzin. Wskazany przez Zamawiającego czas reakcji jest obiektywnie niemożliwy do zachowania, w kontekście konieczności dojazdu do obiektu, zaparkowania, przejścia przez ew. kontrolę ochrony i dojazdu do miejsca stwierdzenia wady.

**Odpowiedź:**

**Zamawiający nie wyraża zgody na zmianę** § 65 ust. 4 wzoru Umowy. Krótki czas reakcji serwisu jest kluczowy dla zabezpieczenia zdrowia i życia pacjentów Kliniki Psychiatrii, zgodnie z priorytetami określonymi w § 9 ust. 2. Wykonawca jako profesjonalista, o którym mowa w § 3 ust. 1, jest zobowiązany do takiej organizacji serwisu i logistyki, aby sprostać wymogom specyfiki funkcjonowania Obiektu medycznego.

**Pytanie 403**

Pytanie do § 67 ust. 1 projektu umowy – prosimy o potwierdzenie, że Wykonawca nie odpowiada za szkody spowodowane przez ingerencję w obiekt w sytuacjach opisanych w § 67 ust. 1 projektu umowy.

**Odpowiedź:**

Zgodnie z odpowiedzią na pytanie nr 246 (pismo „Pytania i odpowiedzi 5” z dnia 02.04.2026 r.).

**Pytanie 404**



SZPITAL UNIWERSYTECKI  
W KRAKOWIE

Pytanie do § 69 ust. 1 projektu umowy – prosimy o uzależnienie nakładania kar od zwłoki Wykonawcy. Wykonawca nie może ponosić odpowiedzialności za opóźnienie spowodowane np. działaniem Zamawiającego (np. opieszale wprowadzenie serwisantów przez ochronę obiektu), w szczególności w kontekście § 69 ust. 1 pkt 7 pkt projektu umowy.

**Odpowiedź:**

**Zamawiający wyjaśnia**, że kary umowne określone w § 69 ust. 1 pkt 1–7 naliczane są za **zwłokę**, co wprost wynika z brzmienia tych postanowień. Jednocześnie procedura opisana w § 72 ust. 3 zapewnia Wykonawcy prawo do wykazania okoliczności egzoneracyjnych, w tym braku zawinienia za opóźnienie spowodowane wyłącznie działaniem Zamawiającego.

**Pytanie 405**

Pytanie do § 69 ust. 1 pkt 7 pkt projektu umowy – w jaki sposób Zamawiający określa upływ 30 minutowego terminu? Czy Zamawiający posługuje się ogólnodostępnymi zegarami online? Jeśli tak, to jakimi? W jaki sposób Zamawiający wykluczy błąd pomiaru (w szczególności, że naliczanie kar następuje minutowo)? W jaki sposób Zamawiający wykluczy opóźnienie Zamawiającego w zarejestrowaniu przestąpienia do naprawy?

**Odpowiedź:**

**Zamawiający wyjaśnia**, że bieg terminów reakcji rozpoczyna się z chwilą skutecznego zgłoszenia Stanu Nagłego kanałami komunikacji określonymi w § 64 ust. 1, co jest rejestrowane w systemie informatycznym. Moment przystąpienia do usuwania Wady (fizyczne stawiennictwo) dokumentowany jest przez Wykonawcę, na którym jako profesjonalista zgodnie z § 3 ust. 1 spoczywa obowiązek rzetelnego raportowania czasu pracy serwisu. Ewentualne rozbieżności w pomiarze czasu będą rozstrzygane w trybie procedury wyjaśniającej opisanej w § 72.

**Pytanie 406**

Pytanie do § 69 ust. 1 pkt 7 pkt projektu umowy – prosimy o zmianę sposobu naliczania kar na kary liczone za każdą godzinę zwłoki Wykonawcy.

**Odpowiedź:**

**Zamawiający nie wyraża zgody na zmianę** sposobu naliczania kar w § 69 ust. 1 pkt 7. Minutowa stawka kary za zwłokę w uwolnieniu osób z dźwigu jest bezpośrednio powiązana z krytycznym zagrożeniem dla zdrowia i bezpieczeństwa pacjentów oraz personelu w specyficznych warunkach kliniki psychiatrycznej, co stanowi priorytet Zamawiającego zgodnie z § 9 ust. 2.

**Pytanie 407**

Pytanie do § 71 ust. 4 pkt 1 projektu umowy – prosimy o wyjaśnienie rozbieżności: kara naliczana jest za zwłokę jednak jest liczona nie od pierwszego dnia zwłoki, ale od pierwszego dnia po upływie terminu umownego (jak kara za opóźnienie).

**Odpowiedź:**

**Zamawiający wyjaśnia**, że kara umowna określona w § 71 ust. 4 pkt 1 lit. a wzoru Umowy naliczana jest za **zwłokę**, co jednoznacznie wynika z brzmienia tego przepisu. Określenie momentu rozpoczęcia naliczania sankcji „od dnia następnego” po upływie terminu umownego służy wyłącznie precyzji technicznej rozliczeń i nie zmienia charakteru odpowiedzialności Wykonawcy, która ogranicza się do uchybień zawinionych.

**Pytanie 408**

Pytanie do § 71 ust. 4 pkt 2e projektu umowy – czy termin na usunięcie wady wyznaczony przez Zamawiającego powinien być odpowiedni i uzasadniony technologicznie?

**Odpowiedź:**

**Zamawiający wyjaśnia**, że zgodnie z § 71 ust. 4 pkt 2 lit. e wzoru Umowy, termin wyznaczony na usunięcie naruszenia nie może być krótszy niż 7 Dni Roboczych. **Zamawiający potwierdza**, że przy ustalaniu konkretnego terminu będzie uwzględniał uwarunkowania technologiczne, mając jednak na



SZPITAL UNIWERSYTECKI  
W KRAKOWIE

względnie nadrzędną dyscyplinę rozliczania Dotacji oraz wymogi bezpieczeństwa pacjentów określone w § 9 ust. 2.

**Pytanie 409**

Pytanie do § 71 ust. 4 pkt 2h projektu umowy – prosimy o usunięcie zapisu lub prosimy o ograniczenie odpowiedzialności do rażącego naruszenia przepisów ustawy z dnia 7 lipca 1994 r. — Prawo budowlane lub przepisów techniczno-budowlanych z winy Wykonawcy. Przy aktualnym brzmieniu zapisu Wykonawca ponosi odpowiedzialność także za drobne i niezawinione naruszenia.

**Odpowiedź:**

Zamawiający nie wyraża zgody na zmianę § 71 ust. 4 pkt 2 lit. h wzoru Umowy. Wykonawca jako profesjonalista, zgodnie z § 3 ust. 1, jest bezwzględnie zobowiązany do przestrzegania przepisów Prawa budowlanego oraz norm technicznych. Odpowiedzialność ta jest ściśle skorelowana z działaniem lub zaniechaniem Wykonawcy, a wysokość kary jest proporcjonalna do ryzyka utraty dofinansowania, o którym mowa w § 57 ust. 5.

**Pytanie 410**

Pytanie do § 71 ust. 4 pkt 3i projektu umowy – prosimy o wyjaśnienie rozbieżności: kara naliczana jest za zwłokę jednak jest liczona nie od pierwszego dnia zwłoki, ale od pierwszego dnia po upływie terminu umownego (jak kara za opóźnienie).

**Odpowiedź:**

Zamawiający wyjaśnia, że kara umowna określona w § 71 ust. 4 pkt 3 lit. i naliczana jest za zwłokę, co jednoznacznie wynika z brzmienia tego postanowienia. Określenie momentu rozpoczęcia naliczania sankcji „od dnia następnego” po upływie wymaganego terminu służy wyłącznie precyzji technicznej rozliczeń i nie zmienia charakteru odpowiedzialności Wykonawcy, która ogranicza się do uchybień zawinionych.

**Pytanie 411**

Pytanie do § 71 ust. 4 pkt 3j projektu umowy – prosimy o uzależnienie kar od zwłoki Wykonawcy w miejsce opóźnienia.

**Odpowiedź:**

**Zamawiający nie wyraża zgody na zmianę § 71 ust. 4 pkt 3 lit. j wzoru Umowy.** Zastosowanie kary za **opóźnienie** (odpowiedzialność obiektywna) jest w tym przypadku niezbędne i uzasadnione rygorami rozliczania Dotacji z Funduszu Medycznego. Zgodnie z § 57 ust. 4 oraz § 57 ust. 5 pkt 2, terminowość dostarczenia dokumentacji rozliczeniowej jest kluczowa dla zachowania finansowania Inwestycji, a jakiegokolwiek uchybienie terminom – niezależnie od winy – generuje po stronie Zamawiającego ryzyko zwrotu środków wraz z odsetkami.

**Pytanie 412**

Pytanie do § 71 ust. 4 pkt 3k projektu umowy – prosimy o wyjaśnienie rozbieżności: kara naliczana jest za zwłokę jednak jest liczona nie od pierwszego dnia zwłoki, ale od pierwszego dnia po upływie terminu umownego (jak kara za opóźnienie).

**Odpowiedź:**

**Zamawiający wyjaśnia,** że kara określona w § 71 ust. 4 pkt 3 lit. k naliczana jest za **zwłokę**, co wprost wynika z treści przepisu. Mechanizm naliczania sankcji „od dnia następnego” po bezskutecznym upływie terminu na przekazanie informacji o przeszkodach jest standardową procedurą rozliczeniową i nie modyfikuje zasady odpowiedzialności opartej na winie. Wykonawca jako profesjonalista, zgodnie z § 3 ust. 1, jest zobowiązany do rzetelnego i terminowego informowania o ryzykach zagrażających Inwestycji.

**Pytanie 413**

Pytanie do § 71 ust. 4 pkt 5m projektu umowy – prosimy o ograniczenie odpowiedzialności Wykonawcy do zawinionego stawiania istotnych przeszkód w dokonaniu kontroli.



SZPITAL UNIWERSYTECKI  
W KRAKOWIE

**Odpowiedź:**

**Zamawiający nie wyraża zgody na zmianę § 71 ust. 4 pkt 5 lit. m** wzoru Umowy. Sankcja ta dotyczy zachowań polegających na odmowie poddania się kontroli lub stawianiu istotnych przeszkód w jej przeprowadzeniu, co z natury rzeczy wyczerpuje znamiona działania zawinionego. Pełna współpraca z organami kontrolnymi (w tym NIK, RIO czy Ministrem Zdrowia) jest bezwzględny obowiązkiem Wykonawcy wynikającym z § 87 ust. 1.

**Pytanie 414**

Pytanie do § 71 ust. 4 pkt 5n projektu umowy – czy termin wyznaczony przez Zamawiającego musi być terminem odpowiednim mając na względzie charakter i zakres wady?

**Odpowiedź:**

**Zamawiający wyjaśnia**, że zgodnie z § 71 ust. 4 pkt 5 lit. n wzoru Umowy, termin wyznaczony na usunięcie nieprawidłowości stwierdzonych w toku kontroli nie może być krótszy niż 14 dni. Wyznaczenie minimalnej granicy czasowej zapewnia Wykonawcy odpowiedni czas na reakcję. **Zamawiający potwierdza**, że przy ustalaniu konkretnej daty usunięcia naruszenia będzie uwzględniał uwarunkowania technologiczne, zachowując jednak prymat rygorów rozliczania Dotacji określonych w § 57.

**Pytanie 415**

Pytanie do § 73 ust. 1 projektu umowy – prosimy o uzależnienie odpowiedzialności Wykonawcy od winy Wykonawcy.

**Odpowiedź:**

**Zamawiający nie wyraża zgody na zmianę § 73 ust. 1** wzoru Umowy. Obecne brzmienie przepisu wiąże odpowiedzialność Wykonawcy z jego działaniem lub zaniechaniem, co jest spójne z ogólnymi zasadami odpowiedzialności opartej na winie. Jednocześnie interes Wykonawcy jest w pełni zabezpieczony przez § 73 ust. 2, który wprost wyłącza jego odpowiedzialność w zakresie, w jakim sankcja finansowa wynikała z przyczyn leżących wyłącznie po stronie Zamawiającego.

**Pytanie 416**

Pytanie do § 73 ust. 4 projektu umowy – czy odpowiedzialność wykonawcy zostaje wyłączona lub ograniczona w przypadku zawarcia przez Zamawiającego ugody Instytucją Finansującą pomimo uzasadnionego sprzeciwu Wykonawcy (np. w sytuacji gdy obniżenie lub cofnięcie dotacji nie było zasadne)?

**Odpowiedź:**

**Zamawiający wyjaśnia**, że zgodnie z § 73 ust. 4 wzoru Umowy, zawarcie ugody z Instytucją Finansującą jest dopuszczalne, o ile Wykonawca został uprzednio poinformowany o zamiarze jej zawarcia i miał możliwość zajęcia stanowiska. Odpowiedzialność odszkodowawcza Wykonawcy jest każdorazowo badana w kontekście adekwatnego związku przyczynowego z jego działaniem lub zaniechaniem, co wynika z § 73 ust. 1. Jednocześnie mechanizm zawarty w § 73 ust. 2 wprost wyłącza odpowiedzialność Wykonawcy w zakresie, w jakim sankcja finansowa wynikałaby z przyczyn leżących wyłącznie po stronie Zamawiającego.

**Pytanie 417**

Pytanie do § 74 ust. 2 pkt 4 projektu umowy – prosimy o organicznie wyłączenia do przyczyn zawinionych przez Wykonawcę.

**Odpowiedź:**

**Zamawiający nie wyraża zgody na zmianę**. Obecne brzmienie § 74 ust. 2 pkt 4 wzoru Umowy precyzyjnie określa, że przesłanka przedłużenia terminu nie zachodzi, jeżeli interwencja organów władzy publicznej wynikała z przyczyn leżących po stronie Wykonawcy. Wykonawca jako profesjonalista jest zobowiązany do takiego prowadzenia prac, aby nie dopuszczać do naruszeń m.in. przepisów BIOZ, ppoż. czy Prawa budowlanego, co wynika z § 3 ust. 1 oraz § 74 ust. 2 pkt 4.

**Pytanie 418**



SZPITAL UNIWERSYTECKI  
W KRAKOWIE

Pytanie do § 74 ust. 4 pkt 5 projektu umowy – prosimy o organicznie wyłączenia do przyczyn Zawinionych przez Wykonawcę.

**Odpowiedź:**

**Zamawiający nie wyraża zgody na zmianę § 74 ust. 4 pkt 5** wzoru Umowy. Wykonawca jako profesjonalista, o którym mowa w § 3 ust. 1, ponosi pełne ryzyko wstrzymania Robót Budowlanych przez uprawnione organy, o ile wynika to z okoliczności leżących po jego stronie. Utrzymanie rygoru terminowości jest niezbędne dla zabezpieczenia finansowania Inwestycji ze środków Dotacji, zgodnie z zasadami określonymi w § 57.

**Pytanie 419**

Pytanie do § 81 ust. 1 pkt 4 projektu umowy - czy termin wyznaczony przez Zamawiającego musi być terminem odpowiednim mając na względzie charakter naruszenia?

**Odpowiedź:**

**Zamawiający wyjaśnia**, że zgodnie z § 81 ust. 1 pkt 4 wzoru Umowy, termin wyznaczony Wykonawcy na zmianę sposobu wykonywania prac nie może być krótszy niż 7 Dni Roboczych. Wyznaczenie minimalnej granicy czasowej zapewnia Wykonawcy odpowiedni czas na reakcję, natomiast przy ustalaniu konkretnej daty Zamawiający będzie uwzględniał uwarunkowania technologiczne oraz nadrzędną dyscyplinę rozliczania Dotacji.

**Pytanie 420**

Zwracamy się z prośbą o zmianę terminu płatności faktur częściowych z 60 dni kalendarzowych na 30 dni kalendarzowych.

**Odpowiedź:**

Zgodnie z odpowiedzią na pytanie nr 139 (pismo „Pytania i odpowiedzi 4” z dnia 01.04.2026 r.).

**Pytanie 421**

Prosimy o potwierdzenie, iż wartości określone w pkt. 5.3.4.3. oraz 5.3.4.4. Specyfikacji Warunków Zamówienia są wartościami brutto.

**Odpowiedź:**

Zamawiający potwierdza, że wartości określone w pkt. 5.3.4.3. oraz 5.3.4.4. Specyfikacji Warunków Zamówienia są wartościami brutto.

**Pytanie 422**

W związku z prowadzeniem przetargu w formule Projektuj-Buduj zwracam się z uprzejmą prośbą o potwierdzenie, że odpowiedzialność w zakresie poprawności i doboru technologii i wykonania konstrukcji i posadowienia budynku i działki oraz jej projekt jest w gestii Generalnego Wykonawcy.

**Odpowiedź:**

Inwestycja realizowana jest w modelu „zaprojektuj, wybuduj i wyposaż” zgodnie z § 8 ust. 2 wzoru Umowy. Zgodnie z § 25 ust. 13, Wykonawca ponosi wyłączną i pełną odpowiedzialność za treść Dokumentacji Projektowej, poczynione w niej założenia oraz poprawność i optymalizację przyjętych rozwiązań technicznych, technologicznych i konstrukcyjnych. Zamawiający wskazuje na następujące zasady tej odpowiedzialności:

1. Dane zawarte w Dokumentacji Zamawiającego, w tym w PFU mają charakter orientacyjny (§ 14 ust. 11), a parametry w nich określone stanowią jedynie wymagania minimalne, których Wykonawca nie może obniżyć (§ 7 ust. 4).
2. Wykonawca jako profesjonalista (§ 3 ust. 1) oświadczył, że przed zawarciem Umowy zapoznał się z Dokumentacją Zamawiającego (w tym PFU), nie stwierdził w niej niejasności uniemożliwiających realizację i nie wnosi zastrzeżeń co do możliwości wykonania Zakresu Prac na jej podstawie (§ 3 ust. 2, § 14 ust. 8).



**SZPITAL UNIWERSYTECKI  
W KRAKOWIE**

3. Wykonawca ma obowiązek zapewnić bezwzględną zgodność rozwiązań projektowych z aktualnymi przepisami prawa i normami oraz Standardami Akredytacyjnymi. W przypadku sprzeczności między zapisami PFU a obowiązującymi przepisami lub warunkami technicznymi, Wykonawca ma bezwzględny obowiązek zastosować wymagania surowsze (§ 9 ust. 3 pkt 2).
4. Dobór konkretnych technologii robót oraz urządzeń zapewniających osiągnięcie celów funkcjonalnych określonych przez Zamawiającego jest wyłącznym obowiązkiem Wykonawcy (§ 14 ust. 12).
5. Wszelkie koszty wynikające z konieczności doprecyzowania rozwiązań na etapie projektu w celu uzyskania pełnej funkcjonalności Obiektu i Pozwolenia na Użytkowanie są objęte ryczałtową Ceną Ofertową Brutto (§ 54 ust. 4).

Jednocześnie Zamawiający podkreśla, że odpowiedzialność ta nie oznacza dowolności Wykonawcy w wyborze rozwiązań. Proces projektowania i budowy podlega ścisłej kontroli i zatwierdzeniu przez Zamawiającego na następujących zasadach:

- 1) Dokumentacja Projektowa została podzielona na 5 konkretnych Pod etapów rozliczeniowych (§ 25 ust. 2)
- 2) Zamawiający dokonuje odbioru i formalnego zatwierdzenia każdego z tych pod etapów (§ 25 ust. 5). Do czasu dokonania przez Zamawiającego odbioru bez Wad Istotnych, dany etap prac projektowych uznaje się za niewykonany (§ 25 ust. 6).
- 2) Wykonawca nie może dowolnie wbudowywać Materiałów. Ma obowiązek przedłożyć Kartę Materiałową nie później niż 14 dni przed planowanym wbudowaniem, a Inspektor Nadzoru ma prawo zgłosić do niej umotywowane zastrzeżenia (§ 36 ust. 4 i 5).
- 3) Warunkiem przystąpienia do zamówienia wyposażenia jest uzyskanie uprzedniej, pisemnej akceptacji Zamawiającego na podstawie Karty Zatwierdzenia Wyposażenia (§ 43 ust. 1). Zamawiający ma prawo żądać przedłożenia próbek materiałów, a nawet egzemplarza próbnego konkretnego mebla czy urządzenia w celu weryfikacji jego jakości i bezpieczeństwa (§ 43 ust. 2 i 4).
- 4) W przypadku stosowania rozwiązań równoważnych względem PFU, Wykonawca musi każdorazowo uzyskać uprzednią, pisemną zgodę Zamawiającego, który ocenia je pod kątem bezpieczeństwa pacjentów i personelu (§ 9 ust. 3 pkt 3).
- 5) Inspektor Nadzoru Inwestorskiego jest uprawniony do wydawania Wykonawcy poleceń, decyzji i akceptacji, które są dla Wykonawcy wiążące, w tym dotyczących zmiany technologii lub sposobu wykonywania robót (§ 15 ust. 6).

Podsumowując: Wykonawca jest autorem rozwiązań i ponosi za nie ryzyko ryczałtowe (§ 54 ust. 4), jednak ostateczny kształt Inwestycji, dobór konkretnych materiałów i standard wyposażenia musi zostać każdorazowo zatwierdzony przez Zamawiającego w drodze procedur kontraktowych.

**Pytanie 423**

W związku z prowadzeniem przetargu w formule Projektuj-Buduj zwracam się z uprzejmą prośbą o potwierdzenie, że odpowiedzialność w zakresie poprawności i doboru technologii i wykonania instalacji sanitarnych budynku i działki oraz jej projekt jest w gestii Generalnego Wykonawcy.

**Odpowiedź:**

Zgodnie z odpowiedzią na pytanie nr 422 (w niniejszym piśmie).

**Pytanie 424**

W związku z prowadzeniem przetargu w formule Projektuj-Buduj zwracam się z uprzejmą prośbą o potwierdzenie, że odpowiedzialność w zakresie poprawności i doboru technologii i wykonania instalacji elektrycznych budynku i działki oraz jej projekt jest w gestii Generalnego Wykonawcy.

**Odpowiedź:**

Zgodnie z odpowiedzią na pytanie nr 422 (w niniejszym piśmie).

**Pytanie 425**



**SZPITAL UNIWERSYTECKI  
W KRAKOWIE**

W związku z prowadzeniem przetargu w formule Projektuj-Buduj zwracam się z uprzejmą prośbą o potwierdzenie, że odpowiedzialność w zakresie poprawności i doboru technologii i wykonania projektu i operatu akustyki budynku jest w gestii Generalnego Wykonawcy.

**Odpowiedź:**

Zgodnie z odpowiedzią na pytanie nr 422 (w niniejszym piśmie).

**Pytanie 426**

Zwracam się z uprzejmą prośbą o udostępnienie rysunków koncepcyjnych w formacie DWG.

**Odpowiedź:**

Zgodnie z odpowiedzią na pytanie nr 47 (pismo „Pytania i odpowiedzi 4” z dnia 01.04.2026 r.).

**Pytanie 427**

W związku z prowadzeniem przetargu w formule Projektuj-Buduj zwracam się z uprzejmą prośbą o potwierdzenie, że odpowiedzialność za dobór i wielkość okien i przeszkleń oraz ich lokalizacja zgodnie z zapisami warunków technicznych jakim powinny odpowiadać budynki i ich usytuowanie jest po stronie Generalnego Wykonawcy.

**Odpowiedź:**

Zgodnie z odpowiedzią na pytanie nr 422 (w niniejszym piśmie).

**Pytanie 428**

W związku z koniecznością zaprojektowania miejsca doraźnego schronienia zgodnie z zapisami rozporządzenia w sprawie warunków organizowania oraz wymagań, jakie powinny spełniać miejsca doraźnego schronienia, zwracam się z uprzejmą prośbą o potwierdzenie, że kondygnacja podziemna ma pełnić funkcję miejsca doraźnego schronienia i spełniać zapisy niniejszego rozporządzenia, a dobór odpowiednich rozwiązań i technologii jest po stronie Generalnego Wykonawcy.

**Odpowiedź:**

Zgodnie z odpowiedzią na pytanie nr 43 (pismo „Pytania i odpowiedzi 4” z dnia 01.04.2026 r.).

**Pytanie 429**

W związku z prowadzeniem przetargu w formule Projektuj-Buduj a co za tym idzie odpowiedzialność za uzyskanie właściwej funkcjonalności układu pomieszczeń oraz dostosowanie obiektu do przepisów sanitarnych, warunków technicznych jakim powinny odpowiadać budynki i ich usytuowanie oraz przepisów pożarowych i rozporządzenia w sprawie warunków organizowania oraz wymagań, jakie powinny spełniać miejsca doraźnego schronienia, zwracam się z uprzejmą prośbą o potwierdzenie, że odpowiedzialność za odpowiednie określenie wielkości pomieszczeń i zachowanie ich funkcjonalności jest po stronie Generalnego Wykonawcy.

**Odpowiedź:**

Zgodnie z odpowiedzią na pytanie nr 422 (w niniejszym piśmie).

**Pytanie 430**

W związku z prowadzeniem przetargu w formule Projektuj-Buduj a co za tym idzie odpowiedzialność za uzyskanie właściwej funkcjonalności układu pomieszczeń oraz dostosowanie obiektu do przepisów sanitarnych, warunków technicznych jakim powinny odpowiadać budynki i ich usytuowanie oraz przepisów pożarowych i rozporządzenia w sprawie warunków organizowania oraz wymagań, jakie powinny spełniać miejsca doraźnego schronienia, zwracam się z uprzejmą prośbą o potwierdzenie, że odpowiedzialność za odpowiednie rozmieszczenie i lokalizację pomieszczeń jest po stronie Generalnego Wykonawcy.

**Odpowiedź:**

Zgodnie z odpowiedzią na pytanie nr 422 (w niniejszym piśmie).

**Pytanie 431**



**SZPITAL UNIWERSYTECKI  
W KRAKOWIE**

W związku z prowadzeniem przetargu w formule Projektuj-Buduj a co za tym idzie odpowiedzialność za uzyskanie właściwej funkcjonalności układu pomieszczeń oraz dostosowanie obiektu do przepisów sanitarnych, warunków technicznych jakim powinny odpowiadać budynki i ich usytuowanie oraz przepisów pożarowych i rozporządzenia w sprawie warunków organizowania oraz wymagań, jakie powinny spełniać miejsca doraźnego schronienia, zwracam się z uprzejmą prośbą o potwierdzenie, że odpowiedzialność w zakresie dostosowania wielkości i układu powierzchni komunikacji leży po stronie Generalnego Wykonawcy.

**Odpowiedź:**

Zgodnie z odpowiedzią na pytanie nr 43 (pismo „Pytania i odpowiedzi 4” z dnia 01.04.2026 r.) oraz zgodnie z odpowiedzią na pytanie nr 422 (w niniejszym piśmie).

**Pytanie 432**

Informujemy, że przesłana koncepcja nie zawiera szachtów, ciągów i przejść instalacyjnych niezbędnych do prawidłowego funkcjonowania obiektu i realizacji zadania. Zwracamy się z uprzejmą prośbą o potwierdzenie, że odpowiedzialność za ich zaprojektowanie i związana z tym konieczna reorganizacja powierzchni są po stronie Generalnego Wykonawcy.

**Odpowiedź:**

Zgodnie z odpowiedzią na pytanie nr 422 (w niniejszym piśmie).

**Pytanie 433**

Zwracam się z uprzejmą prośbą o doprecyzowanie wymiarów luster łazienkowych oraz sposobu ich montażu.

**Odpowiedź:**

Zgodnie z odpowiedzią na pytanie nr 53 (pismo „Pytania i odpowiedzi 4” z dnia 01.04.2026 r.) oraz zgodnie z odpowiedzią na pytanie nr 439 (w niniejszym piśmie).

**Pytanie 434**

Zwracam się z uprzejmą prośbą o potwierdzenie, że w zakres aparatury medycznej wchodzi tylko i wyłącznie łóżka pacjenta i kozetki do badań. Jeżeli nie to prosimy o udostępnienie pełnego zestawienia aparatury medycznej wraz ze specyfikacją techniczną, którą należy dostarczyć w ramach niniejszego zamówienia.

**Odpowiedź:**

Zgodnie z odpowiedzią na pytanie nr 59 (pismo „Pytania i odpowiedzi 4” z dnia 01.04.2026 r.).

**Pytanie 435**

Prosimy o potwierdzenie, że w zakresie przedmiotu Umowy jest dostawa i montaż tylko i wyłącznie wyposażenia i sprzętu medycznego zawartego w udostępnionym pliku o nazwie „PFU\_Klinika Psychiatrii\_ZESTAWIENIE MEBLI”.

**Odpowiedź:**

Zamawiający nie potwierdza. Zgodnie z § 6 ust. 5 oraz § 42 ust. 3 wzoru Umowy, ilości i zakresy wskazane w zestawieniu PFU oraz rzutach mają charakter szacunkowy i określają standard minimalny. Wykonawca w ramach wynagrodzenia ryczałtowego (§ 54 ust. 4) jest zobowiązany do zaprojektowania i dostarczenia wyposażenia w ilościach rzeczywistych, niezbędnych do prawidłowego funkcjonowania Obiektu zgodnie z jego przeznaczeniem i przepisami prawa oraz Standardami Akredytacyjnymi, co zostanie doprecyzowane w Dokumentacji Projektowej (Podetap 5).

Zamawiający wyjaśnia, że zgodnie z § 6 ust. 3 wzoru Umowy, z zakresu dostaw Wykonawcy wyłączona jest wyłącznie wysokospecjalistyczna aparatura medyczna (m.in. aparaty do znieczulenia, kardiomonitor, respiratory) oraz komputery stacjonarne typu All-In-One (AiO), które zostaną dostarczone przez Dostawców Zewnętrznych.



**SZPITAL UNIWERSYTECKI  
W KRAKOWIE**

Jednocześnie Zamawiający przypomina, że zgodnie z § 6 ust. 4 Umowy, Wykonawca jest bezwzględnie zobowiązany do zaprojektowania i wykonania pełnej infrastruktury technicznej (w tym instalacji, przyłączy, punktów zasilania, wentylacji i konstrukcji wsporczych) niezbędnej do montażu i uruchomienia urządzeń dostarczanych przez te podmioty trzecie.

Zgodnie z § 3 ust. 2 wzoru Umowy, Wykonawca składając ofertę oświadcza, że zapoznał się z Dokumentacją Zamawiającego i uznaje ją za wystarczającą do należytego wykonania Inwestycji. W związku z powyższym, obowiązek dostarczenia pełnego Wyposażenia Stałego i Ruchomego (poza wyraźnymi włączeniami z § 6 ust. 3) jest objęty ryczałtem i nie stanowi podstawy do zmiany Wynagrodzenia (§ 54 ust. 7).

**Pytanie 436**

Jednocześnie prosimy o potwierdzenie, że w zakresie przedmiotu Umowy nie ujęte jest wyposażenie i sprzęt medyczny zawarty w załączniku nr 8.44 Załącznik nr 3 (Umowa na udzielenie dotacji celowych) a wykraczający poza plik „PFU\_Klinika Psychiatrii \_ ZESTAWIENIE MEBLI”.

**Odpowiedź:**

Zgodnie z odpowiedzią na pytanie nr 435 (w niniejszym piśmie).

**Pytanie 437**

Jednocześnie prosimy o potwierdzenie, że w zakresie przedmiotu Umowy nie ujęte jest wyposażenie i sprzęt medyczny zawarty na rzutach architektonicznych a wykraczający poza plik „PFU\_Klinika Psychiatrii \_ ZESTAWIENIE MEBLI”.

**Odpowiedź:**

Zgodnie z odpowiedzią na pytanie nr 435 (w niniejszym piśmie).

**Pytanie 438**

Zwracam się z uprzejmą prośbą o potwierdzenie, że dostawa pieca do ceramiki jest w zakresie niniejszego postępowania i należy uwzględnić ją w ofercie.

**Odpowiedź:**

Zamawiający potwierdza. Dostawa pieca do ceramiki wchodzi w zakres przedmiotu Umowy jako Wyposażenie Ruchome, co wynika bezpośrednio z definicji zawartej w § 1 ust. 2 wzoru Umowy. Wykonawca jest zobowiązany do ujęcia tego elementu w ryczałtowej Cenie Ofertowej Brutto zgodnie z § 54 ust. 4.

**Pytanie 439**

W związku z koniecznością zapewnienia bezpieczeństwa pacjentom szpitala, zwracam się z uprzejmą prośbą o doprecyzowanie czy w łazienkach przy pokojach pacjentów należy wykonać lustra ze szkła bezpiecznego, czy zastosować rozwiązania nietłukące np. poliwęglan czy stal nierdzewną polerowaną?

**Odpowiedź:**

Zamawiający potwierdza konieczność zastosowania w łazienkach przy pokojach pacjentów rozwiązań zapewniających najwyższy poziom bezpieczeństwa, właściwy dla specyfiki oddziału psychiatrycznego.

Zamawiający precyzuje, że zgodnie z § 9 ust. 2 oraz § 64 ust. 5 wzoru Umowy, wszelkie elementy wykończeniowe i wyposażenie (w tym lustra) muszą zostać zaprojektowane i wykonane z uwzględnieniem podwyższonego ryzyka aktów wandalizmu, autoagresji oraz użycia siły fizycznej. Wykonawca jako profesjonalista (§ 3 ust. 1) oraz autor Dokumentacji Projektowej (§ 25 ust. 13), ponosi wyłączną odpowiedzialność za dobór konkretnych rozwiązań materiałowych (np. polerowana stal nierdzewna, poliwęglan lub certyfikowane szkło bezpieczne o odpowiedniej klasie), które zagwarantują pełną funkcjonalność i bezpieczeństwo w reżimie szpitala psychiatrycznego. Zgodnie z § 3 ust. 2 wzoru Umowy, Wykonawca składając ofertę oświadcza, że zapoznał się z całością Dokumentacji Zamawiającego i uznaje ją za wystarczającą do rzetelnej wyceny ryczałtowej pełnego ryzyka inwestycyjnego. W związku z powyższym, dostarczenie i montaż lusterek spełniających wymogi bezpieczeństwa medycznego jest objęte



**SZPITAL UNIWERSYTECKI  
W KRAKOWIE**

ryczałtową Ceną Ofertową Brutto (§ 54 ust. 4) i nie stanowi podstawy do zmiany Wynagrodzenia (§ 54 ust. 7).

**Pytanie 440**

Na wszystkich kondygnacjach budynku widnieją toalety damskie i męskie, w których nie zaprojektowano kabin toaletowych. Zwracam się z uprzejmą prośbą o doprecyzowanie czy należy je dostosować do zapisów Warunków Technicznych i wydzielić kabiny toaletowe?

**Odpowiedź:**

Zamawiający potwierdza konieczność zaprojektowania i wykonania kabin toaletowych we wszystkich toaletach (damskich, męskich oraz dla osób niepełnosprawnych) na każdej kondygnacji Obiektu. Zamawiający precyzuje, że zgodnie z § 9 ust. 3 pkt 2 wzoru Umowy, Wykonawca ma bezwzględny obowiązek zapewnienia pełnej zgodności rozwiązań projektowych z aktualnymi przepisami prawa i warunkami technicznymi. W przypadku sprzeczności lub braków w Dokumentacji Zamawiającego (np. braku wrysowania kabin na rzutach koncepcyjnych), Wykonawca jako profesjonalista (§ 3 ust. 1) musi zastosować wymagania surowsze i zapewnić pełną funkcjonalność Obiektu. Wykonawca jako autor Dokumentacji Projektowej (§ 25 ust. 13) ponosi wyłączną odpowiedzialność za takie rozplanowanie toalet, aby spełniały one wymogi ergonomii i przepisów. Zgodnie z § 3 ust. 2 wzoru Umowy, Wykonawca składając ofertę oświadcza, że zapoznał się z całością Dokumentacji Zamawiającego i uznaje ją za wystarczającą do rzetelnej wyceny pełnego ryzyka inwestycyjnego. W związku z powyższym, zaprojektowanie i wykonanie kompletnych toalet (w tym kabin z płyt HPL o standardzie opisanym w PFU i odpowiedzi na pytanie nr 226 – pismo „Pytania i odpowiedzi 5” z dnia 02.04.2026 r.) jest objęte ryczałtową Ceną Ofertową Brutto (§ 54 ust. 4) i nie stanowi podstawy do zmiany Wynagrodzenia (§ 54 ust. 7 i 8).

**Pytanie 441**

Zwracam się z uprzejmą prośbą o doprecyzowanie wymagań dot. balustrad – materiał, profil, montaż itp.

**Odpowiedź:**

Zgodnie z odpowiedzią na pytanie nr 28 (pismo „Pytania i odpowiedzi 4” z dnia 01.04.2026 r.).

**Pytanie 442**

Zwracam się z uprzejmą prośbą o doprecyzowanie wymagań dot. wycieraczek zewnętrznych i wewnętrznych – materiał, profil, montaż, kolor itp.

**Odpowiedź:**

Zamawiający wyjaśnia, że przy wszystkich wejściach do budynku należy zaprojektować, dostarczyć i zamontować kompletne wycieraczki systemowe: zewnętrzne — wyposażone w osadniki oraz odwodnienie odprowadzone do kanalizacji deszczowej, a także wycieraczki wewnętrzne.

Zamawiający precyzuje, że parametry wskazane w odpowiedzi oraz Programie Funkcjonalno-Użytkowym (PFU) stanowią wymagania minimalne w rozumieniu § 7 ust. 4 Umowy. Wykonawca jako profesjonalista (§ 3 ust. 1) oraz autor Dokumentacji Projektowej (§ 25 ust. 13), ponosi wyłączną odpowiedzialność za optymalizację i dobór konkretnych rozwiązań materiałowych, profili oraz wymiarów i kolorystyki w taki sposób, aby zapewniały one pełną funkcjonalność stref wejściowych i były spójne ze standardem estetycznym Obiektu. Zgodnie z § 3 ust. 2 wzoru Umowy, Wykonawca składając ofertę oświadcza, że zapoznał się z całością Dokumentacji Zamawiającego i uznaje ją za wystarczającą do rzetelnej wyceny pełnego ryzyka inwestycyjnego. W związku z powyższym, zaprojektowanie i wykonanie kompletnego systemu wycieraczek jest objęte ryczałtową Ceną Ofertową Brutto (§ 54 ust. 4) i nie stanowi podstawy do zmiany Wynagrodzenia (§ 54 ust. 7).

**Pytanie 443**

Zwracam się z uprzejmą prośbą o doprecyzowanie wytycznych dot. zabudowy o symbolu „Msn” – nie widnieje ona na żadnych rysunkach, nie ma jej również w spisie zabudów. Proszę o podanie charakterystyki, lokalizacji, zawartości, wymiarów itp.



SZPITAL UNIWERSYTECKI  
W KRAKOWIE

**Odpowiedź:**

Zamawiający wyjaśnia, iż zabudowa oznaczona symbolem „Msn” nie występuje w dokumentacji projektowej ani w Programie Funkcjonalno-Użytkowym (PFU). W związku z powyższym nie przewiduje się jej realizacji w ramach przedmiotowego zamówienia. Ewentualne wystąpienie takiego oznaczenia należy traktować jako omyłkę redakcyjną, niemającą wpływu na zakres zamówienia. Jednocześnie Zamawiający informuje, iż zakres zamówienia należy określać na podstawie kompletnej dokumentacji postępowania, w szczególności PFU oraz załączonych opracowań projektowych.

**Pytanie 444**

Zwracam się z uprzejmą prośbą o doprecyzowanie wytycznych dot. pojemności pieca do ceramiki – wskazany zakres, wg opisu ma mieć pojemność 350-600l, nie jest miarodajny i daje ogromne rozbieżności cenowe. Proszę o podanie dokładnej pojemności pieca.

**Odpowiedź:**

Zamawiający informuje, że wymaga dostawy pieca do ceramiki o minimalnej pojemności 350 l, co stanowi wymaganie minimalne w rozumieniu § 7 ust. 4 Umowy. Jednocześnie wielkość urządzenia należy dostosować do warunków i wymiarów pomieszczenia, w którym będzie ono zainstalowane. Zamawiający precyzuje, że zgodnie z formułą „zaprojektuj, wybuduj i wyposaż” (§ 8 ust. 2), Wykonawca jako profesjonalista (§ 3 ust. 1) oraz autor Dokumentacji Projektowej (§ 25 ust. 13) ponosi wyłączną odpowiedzialność za taki dobór urządzenia oraz takie zaprojektowanie pomieszczenia (w tym szerokości otworów drzwiowych i instalacji), aby zapewnić pełną funkcjonalność pieca w miejscu jego instalacji.

Zgodnie z § 3 ust. 2 wzoru Umowy, Wykonawca składając ofertę oświadcza, że zapoznał się z całością Dokumentacji Zamawiającego i uznaje ją za wystarczającą do rzetelnej wyceny pełnego ryzyka inwestycyjnego. W związku z powyższym, dostarczenie sprawnego i dopasowanego do pomieszczenia pieca jest objęte ryczałtową Ceną Ofertową Brutto (§ 54 ust. 4) i nie stanowi podstawy do zmiany Wynagrodzenia (§ 54 ust. 7).

**Pytanie 445**

Zwracam się z uprzejmą prośbą o określenie czy zabudowy meblowe mają składać się z szafek górnych i dolnych.

**Odpowiedź:**

Zamawiający informuje, że zabudowy meblowe należy zaprojektować i wykonać jako składające się z szafek górnych i dolnych. Szczegółowy zakres zabudów, w tym zastosowanie szafek wiszących, zostanie określony na podstawie projektu, który zostanie opracowany na etapie projektu wykonawczego. Ostateczne rozwiązania będą podlegały zatwierdzeniu przez Zamawiającego.

Zgodnie również z odpowiedzią na pytanie nr 263 i 264 (pismo „Pytania i odpowiedzi 5” z dnia 02.04.2026 r.).

**Pytanie 446**

Zwracam się z uprzejmą prośbą o określenie czy zabudowy meblowe medyczne mają składać się z szafek górnych i dolnych.

**Odpowiedź:**

Zgodnie z odpowiedzią na pytanie nr 445 (w niniejszym piśmie).

**Pytanie 447**

Zwracam się z uprzejmą prośbą o informację czy kuchenki widoczne na zabudowach m.in. Sali dziennej są w zakresie niniejszego postępowania i należy je uwzględnić w ofercie. Jeśli tak – proszę o doprecyzowanie wytycznych.

**Odpowiedź:**

Zamawiający potwierdza, że kuchenki (płyty grzewcze i piekarniki) widoczne w zabudowach meblowych (m.in. w salach dziennych i jadalniach) są objęte zakresem dostawy i montażu Wykonawcy. Należy



## SZPITAL UNIWERSYTECKI W KRAKOWIE

przewidzieć płytę indukcyjną do zabudowy z czterema polami grzewczymi oraz piekarnik do zabudowy o minimalnej liczbie 5 programów i pojemności nie mniejszej niż 70 l.

Zamawiający precyzuje, że wskazane parametry techniczne stanowią wymagania minimalne w rozumieniu § 7 ust. 4 Umowy. Wykonawca jako profesjonalista (§ 3 ust. 1) oraz autor Dokumentacji Projektowej (§ 25 ust. 13), ponosi wyłączną odpowiedzialność za taki dobór urządzeń oraz ich instalację, aby zapewniały one pełną funkcjonalność stref socjalnych i terapeutycznych.

Zgodnie z § 3 ust. 2 wzoru Umowy, Wykonawca składając ofertę oświadcza, że zapoznał się z całością Dokumentacji Zamawiającego i uznaje ją za wystarczającą do rzetelnej wyceny ryczałtowej. W związku z powyższym, dostawa i montaż kompletnego wyposażenia AGD jest objęta ryczałtową Ceną Ofertową Brutto (§ 54 ust. 4) i nie stanowi podstawy do zmiany Wynagrodzenia (§ 54 ust. 7). W pozostałym zakresie zgodnie z odpowiedzią na pytanie nr 435 (w niniejszym piśmie).

### Pytanie 448

Zwracam się z uprzejmą prośbą o informację czy w budynku znajdują się okna podawcze, np. w pomieszczeniach:

- Punkt przygotowań leków, Punkt pielęgniarstwa, Sala dzienna na piętrach, Pokoje rozmów, Gabinet terapeutyczny 2, 3 i 4,
- Punkt przygotowań leków, Punkt pielęgniarstwa, Świetlica na piętrze 1,
- Punkt rejestracji, Poczekalnia, Ochrona na parterze

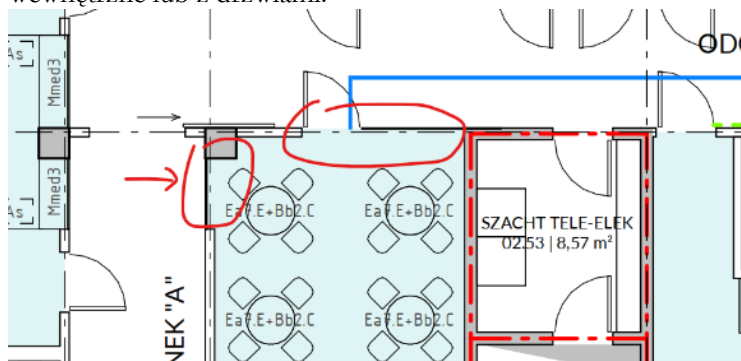
Oraz o doprecyzowanie wytycznych w tym zakresie.

### Odpowiedź:

Zamawiający informuje, że przewiduje możliwość zastosowania okienek podawczych m.in. w wskazanych pomieszczeniach. Należy przyjąć okienka w wykonaniu aluminiowym, teleskopowe, zamykane na klucz, z szybą odporną na rozbicie dostosowanych do specyfiki oddziału psychiatrycznego. Szczegółowe rozwiązania, w tym lokalizacja oraz parametry techniczne, zostaną określone na etapie opracowania dokumentacji projektowej i podlegają uzgodnieniu oraz akceptacji Zamawiającego. Zamawiający precyzuje, że parametry techniczne wskazane w odpowiedzi oraz PFU stanowią wymagania minimalne w rozumieniu § 7 ust. 4 Umowy. Wykonawca jako profesjonalista (§ 3 ust. 1) oraz autor Dokumentacji Projektowej (§ 25 ust. 13), ponosi wyłączną odpowiedzialność za optymalizację i doprecyzowanie lokalizacji oraz ostatecznych parametrów technicznych okienek w sposób zapewniający pełną funkcjonalność medyczną i bezpieczeństwo pacjentów (§ 9 ust. 2). Zgodnie z § 3 ust. 2 wzoru Umowy, Wykonawca składając ofertę oświadcza, że zapoznał się z całością Dokumentacji Zamawiającego i uznaje ją za wystarczającą do rzetelnej wyceny ryczałtowej pełnego ryzyka inwestycyjnego. W związku z powyższym, zaprojektowanie i wykonanie kompletnych okienek podawczych (w tym w miejscach niewskazanych wprost na rzutach koncepcyjnych, a uzasadnionych funkcjonalnie) jest objęte ryczałtową Ceną Ofertową Brutto (§ 54 ust. 4) i nie stanowi podstawy do zmiany Wynagrodzenia (§ 54 ust. 7).

### Pytanie 449

Zwracam się prośbą o doprecyzowanie czy wskazane na poniższym rysunku miejsce to przeszklenia stałe wewnętrzne lub z drzwiami.





**SZPITAL UNIWERSYTECKI  
W KRAKOWIE**

Takie oznaczenie występuje między innymi w pomieszczeniach:

- Punkt pielęgniarski, Jadalnia, Pokój socjalny pracowników a piętrach 2, 3 i 4,
- Punkt pielęgniarski, Rejestracja, Ochrona, Komunikacja na piętrze 1,
- Punkt zgłoszeniowo-koordynacyjny, Punkt pielęgniarski, Pokoje zabiegowe (elektrowstrząsy), Wiatrołap, Komunikacja na parterze

**Odpowiedź:**

Zamawiający informuje, że w wskazanych pomieszczeniach należy przewidzieć montaż ścianek aluminiowych przeszklonych wraz z drzwiami, z zastosowaniem szkła bezpiecznego lub innych materiałów odpowiednich dla oddziałów psychiatrycznych. Pozostałe wymagania w tym zakresie należy przyjąć zgodnie z zapisami PFU. Szczegółowe rozwiązania zostaną określone na etapie opracowania dokumentacji projektowej i podlegają uzgodnieniu oraz akceptacji Zamawiającego. Zamawiający precyzuje, że wskazane w odpowiedzi oraz PFU parametry stanowią wymagania minimalne w rozumieniu § 7 ust. 4 Umowy. Wykonawca jako profesjonalista (§ 3 ust. 1) oraz jedyny autor Dokumentacji Projektowej (§ 25 ust. 13), ponosi wyłączną odpowiedzialność za takie zaprojektowanie przegród i dobór stolarki, aby zapewniały one pełną funkcjonalność medyczną, intymność oraz najwyższy poziom bezpieczeństwa pacjentów i personelu, zgodnie z wymogami § 9 ust. 2 oraz § 64 ust. 5 Umowy. Zgodnie z § 3 ust. 2 wzoru Umowy, Wykonawca składając ofertę oświadcza, że zapoznał się z całością Dokumentacji Zamawiającego (w tym z rzutami koncepcyjnymi) i uznaje ją za wystarczającą do rzetelnej wyceny ryczałtowej pełnego ryzyka inwestycyjnego. W związku z powyższym, zaprojektowanie i wykonanie kompletnych ścianek wraz z drzwiami (w tym w miejscach, gdzie rysunek mógł sugerować przeszklenie stałe, a funkcja pomieszczenia wymaga dostępu) jest objęte ryczałtową Ceną Ofertową Brutto (§ 54 ust. 4) i nie stanowi podstawy do zmiany Wynagrodzenia (§ 54 ust. 7).

**Pytanie 450**

Na rysunku parteru między salami dydaktycznymi 00.100 i 00.101 widnieje ścianka mobilna. Zwracam się z uprzejmą prośbą o potwierdzenie, że jej dostarczenie i montaż jest w zakresie niniejszego postępowania i należy ją uwzględnić w ofercie. Proszę również o doprecyzowanie wymagań – kolor, materiał, rodzaj napędu, montaż itp.

**Odpowiedź:**

Zgodnie z odpowiedzią na pytanie nr 1 i 134 (pismo „Pytania i odpowiedzi 4” z dnia 01.04.2026 r.).

**Pytanie 451**

Zwracam się z uprzejmą prośbą o udostępnienie zestawienia wyposażenia łazienkowego.

**Odpowiedź:**

Zamawiający informuje, że wyposażenie łazienek (w tym urządzenia sanitarne, tzw. biały montaż oraz akcesoria) należy zaprojektować i wykonać zgodnie z opisami zawartymi w PFU oraz rzutami ujętymi w koncepcji architektonicznej. Zamawiający precyzuje, że zgodnie z § 6 ust. 5 oraz § 42 ust. 3 wzoru Umowy, wszelkie ilości i zestawienia wskazane w Dokumentacji Zamawiającego mają charakter wyłącznie szacunkowy i określają wymagania minimalne w rozumieniu § 7 ust. 4 Umowy. Wykonawca realizuje zadanie w formule „zaprojektuj, wybuduj i wyposaż” (§ 8 ust. 2), co oznacza bezwzględny obowiązek samodzielnego zaprojektowania i dostarczenia wyposażenia w ilościach rzeczywistych, niezbędnych do uzyskania Pozwolenia na Użytkowanie i prawidłowego funkcjonowania Kliniki zgodnie z przepisami prawa oraz Standardami Akredytacyjnymi. Zgodnie z § 3 ust. 2 wzoru Umowy, Wykonawca składając ofertę oświadcza, że zapoznał się z całością Dokumentacji Zamawiającego i uznaje ją za wystarczającą do rzetelnej wyceny ryczałtowej pełnego ryzyka inwestycyjnego. W związku z powyższym, dostawa i montaż kompletnego wyposażenia łazienkowego są objęte ryczałtową Ceną Ofertową Brutto (§ 54 ust. 4) i nie stanowią podstawy do zmiany Wynagrodzenia (§ 54 ust. 7). W zakresie ogólnych zasad określania ilości i standardu wyposażenia, Zamawiający odsyła do pełnej treści odpowiedzi na pytanie nr 435 (w niniejszym piśmie), która definiuje ryczałtowy charakter dostaw Wyposażenia niezależnie od stopnia szczegółowości wstępnych zestawień.



SZPITAL UNIWERSYTECKI  
W KRAKOWIE

**Pytanie 452**

Na rysunku parteru widnieje brama do ciepłej sieni. Zwracam się z uprzejmą prośbą o doprecyzowanie wytycznych dot. bramy wjazdowej – rodzaj, sterowanie, kolor, wyposażenie, gabaryt itp.

**Odpowiedź:**

Zgodnie z odpowiedzią na pytanie nr 32 (pismo „Pytania i odpowiedzi 4” z dnia 01.04.2026 r.).

**Pytanie 453**

Zwracam się z uprzejmą prośbą o potwierdzenie, że łóżka mają mieć sterowanie elektryczne – ze względu na przeznaczenie obiektu w pokojach chorych nie powinno być gniazdek.

**Odpowiedź:**

Zamawiający potwierdza, że nie przewiduje stosowania łóżek ze sterowaniem elektrycznym w pokojach pacjentów. Łóżka muszą posiadać możliwość mechanicznej regulacji wysokości oraz innych funkcji wymaganych w PFU, zapewniając pełne bezpieczeństwo w reżimie oddziału psychiatrycznego (brak kabli zasilających i dostępnych gniazd w strefach pacjenta).

Zamawiający precyzuje, że zgodnie z § 9 ust. 2 oraz § 64 ust. 5 wzoru Umowy, wszelkie wyposażenie (w tym łóżka) musi zostać zaprojektowane i dostarczone z uwzględnieniem specyfiki obiektu psychiatrycznego, co obejmuje eliminację elementów mogących służyć do samookaleczeń lub agresji. Parametry wskazane w PFU stanowią wymagania minimalne w rozumieniu § 7 ust. 4 Umowy.

Zgodnie z § 3 ust. 2 wzoru Umowy, Wykonawca składając ofertę oświadcza, że zapoznał się z całością Dokumentacji Zamawiającego i uznaje ją za wystarczającą do rzetelnej wyceny ryczałtowej. Wykonawca jako profesjonalista (§ 3 ust. 1) oraz autor Dokumentacji Projektowej (§ 25 ust. 13) ponosi wyłączną odpowiedzialność za dobór konkretnych modeli łóżek spełniających powyższe rygory bezpieczeństwa. W związku z powyższym, dostawa kompletnego Wyposażenia Ruchomego jest objęta ryczałtową Ceną Ofertową Brutto (§ 54 ust. 4) i nie stanowi podstawy do zmiany Wynagrodzenia (§ 54 ust. 7).

W zakresie ogólnych zasad określania standardu i ilości wyposażenia, Zamawiający odsyła do pełnej treści odpowiedzi na pytanie nr 435 (w niniejszym piśmie).

**Pytanie 454**

Ze względu na niejasne informacje podane w zestawieniu wyposażenia zwracam się z uprzejmą prośbą o doprecyzowanie:

- ile ścian pieca ma grzać?
- grzałki mają być prowadzone w rowkach czy w rurkach?
- gabaryty pieca? Obecnie piece o podanej pojemności nie mieszczą się w drzwiach, co będzie stanowiło problem z jego postawieniem, czy zatem należy powiększyć drzwi do pomieszczenia, w którym ma stać piec?
- czy piec ma mieć 3 strefy grzania? Pojemność pieca jest bardzo mała, przy tej pojemności standardowo jest 1 strefa.

**Odpowiedź:**

Zamawiający informuje, że parametry techniczne pieca do ceramiki należy przyjąć zgodnie z opisem zawartym w dokumencie „PFU\_Klinika Psychiatrii\_WYKAZ MEBLI\_RUCH”, przy czym wskazana minimalna pojemność 350 l stanowi wymaganie minimalne w rozumieniu § 7 ust. 4 Umowy. Zamawiający precyzuje, że zgodnie z formułą „zaprojektuj, wybuduj i wyposaż” (§ 8 ust. 2), Wykonawca jako jedyny autor Dokumentacji Projektowej (§ 25 ust. 13) oraz podmiot odpowiedzialny za technologię medyczną (§ 25 ust. 2 pkt 5), ponosi wyłączną odpowiedzialność za taką koordynację gabarytów dostarczanego urządzenia z infrastrukturą budynku (w tym szerokością otworów drzwiowych), aby zapewnić jego pełną funkcjonalność w miejscu instalacji. Zgodnie z § 3 ust. 2 wzoru Umowy, Wykonawca składając ofertę oświadcza, że zapoznał się z całością Dokumentacji Zamawiającego i uznaje ją za wystarczającą do rzetelnej wyceny ryczałtowej pełnego ryzyka inwestycyjnego. W związku z powyższym, dostosowanie instalacji oraz wymiarów pomieszczeń do wybranego przez Wykonawcę modelu urządzenia jest objęte ryczałtową Ceną



SZPITAL UNIWERSYTECKI  
W KRAKOWIE

Ofertową Brutto (§ 54 ust. 4) i nie stanowi podstawy do zmiany Wynagrodzenia (§ 54 ust. 7). W zakresie ogólnych zasad określania standardu wyposażenia, Zamawiający odsyła do pełnej treści odpowiedzi na pytanie nr 435.

**Pytanie 455**

Zwracam się z uprzejmą prośbą o potwierdzenie, że okna na klatkach schodowych mają być w odporności EI30.

**Odpowiedź:**

Zamawiający wyjaśnia, że w formule „zaprojektuj, wybuduj i wyposaż” dobór odpowiednich klas odporności ogniowej wszystkich elementów budynku (w tym stolarki okiennej na klatkach schodowych) należy do wyłącznych obowiązków Wykonawcy jako autora Dokumentacji Projektowej (§ 25 ust. 13) i profesjonalisty (§ 3 ust. 1). Rozwiązania te muszą wynikać z rzetelnej analizy przepisów techniczno-budowlanych oraz wymogów bezpieczeństwa pożarowego właściwych dla obiektów medycznych. Zamawiający precyzuje, że zgodnie z § 9 ust. 3 pkt 2 wzoru Umowy, w przypadku sprzeczności między PFU a obowiązującymi przepisami prawa, warunkami technicznymi lub Standardami Akredytacyjnymi, Wykonawca ma bezwzględny obowiązek zastosować wymagania surowsze. Zgodnie z § 3 ust. 2 wzoru Umowy, Wykonawca składając ofertę oświadcza, że zapoznał się z całością Dokumentacji Zamawiającego i uznaje ją za wystarczającą do rzetelnej wyceny pełnego ryzyka inwestycyjnego. W związku z powyższym, zaprojektowanie i wykonanie stolarki o parametrach zgodnych z przepisami PPOŻ jest objęte ryczałtową Ceną Ofertową Brutto (§ 54 ust. 4) i nie stanowi podstawy do zmiany Wynagrodzenia (§ 54 ust. 7 i 8).

**Pytanie 456**

Zwracam się z uprzejmą prośbą o potwierdzenie, że okna w korytarzach strefy centralnej mają być w odporności EI120 lub EI60.

**Odpowiedź:**

Zgodnie z odpowiedzią na pytanie nr 455 (w niniejszym piśmie).

**Pytanie 457**

Zwracam się z uprzejmą prośbą o potwierdzenie, że tylko drzwiach w pokojach łóżkowych należy stosować klamki okienne konduktorskie (tj. montowana na skrzydle okiennym rozeta bez klamki – cokół z ruchomą osłonką przykrywającą klamki i śruby mocujące – oraz wyjmowana klamka okienna bez cokołu), a nie we wszystkich oknach w obiekcie (gabinetach, przestrzeniach wspólnych itp.). Jeśli tak, proszę o doprecyzowanie jakiego systemu zabezpieczeń przed możliwością otworzenia przez pacjentów przyjąć w pozostałych oknach. Czy należy zamontować okna z kontaktronem?

**Odpowiedź:**

Zamawiający wyjaśnia, że zgodnie z formułą „zaprojektuj, wybuduj i wyposaż” (§ 8 ust. 2 Umowy), Wykonawca jako profesjonalista (§ 3 ust. 1) oraz jedyny autor Dokumentacji Projektowej (§ 25 ust. 13), ma bezwzględny obowiązek zaprojektowania i wykonania stolarki okiennej oraz drzwiowej wraz z kompletnym systemem zabezpieczeń (w tym m.in. klamek konduktorskich, ograniczników otwarcia oraz kontaktronów) w sposób gwarantujący najwyższy poziom bezpieczeństwa pacjentów i personelu. Zamawiający precyzuje, że zgodnie z § 9 ust. 2 oraz § 64 ust. 5 wzoru Umowy, wszelkie elementy wykończeniowe i instalacje muszą być zaprojektowane i wykonane z uwzględnieniem podwyższonego ryzyka aktów wandalizmu, autoagresji oraz użycia siły fizycznej. Dobór konkretnych zabezpieczeń należy do wyłącznych obowiązków Wykonawcy i musi wynikać z rzetelnej analizy ryzyka dla wszystkich pomieszczeń, w których mogą przebywać pacjenci w tym gabinetów lekarskich i przestrzeni wspólnych, a nie tylko pokojów łóżkowych. Zastosowanie kontaktronów w oknach jest wymagane wszędzie tam, gdzie monitoring stanu otwarcia przegród jest niezbędny dla zapewnienia bezpieczeństwa pacjentów lub szczelności systemu kontroli dostępu. Zgodnie z § 3 ust. 2 wzoru Umowy, Wykonawca składając ofertę oświadcza, że zapoznał się z całością Dokumentacji Zamawiającego i uznaje ją za wystarczającą do rzetelnej wyceny pełnego ryzyka ryczałtowego. W związku z powyższym, zaprojektowanie i wykonanie kompletnego systemu zabezpieczeń okiennych (w



**SZPITAL UNIWERSYTECKI  
W KRAKOWIE**

tym okucia konduktorskie i kontaktrony) jest objęte ryczałtową Ceną Ofertową Brutto (§ 54 ust. 4) i nie stanowi podstawy do zmiany Wynagrodzenia (§ 54 ust. 7 i 8). Parametry wskazane w PFU stanowią wymagania minimalne w rozumieniu § 7 ust. 4 Umowy.

**Pytanie 458**

Zwracam się z uprzejmą prośbą o potwierdzenie, że dostawa i montaż tablic magnetycznych jest w zakresie niniejszego postępowania i należy uwzględnić ją w ofercie. Proszę o doprecyzowanie wytycznych dot. tablic – wielkość, montaż itp.

**Odpowiedź:**

Patrz odpowiedź na pytanie nr 58 (pismo „Pytania i odpowiedzi 4” z dnia 01.04.2026 r.).

**Pytanie 459**

Zwracam się z uprzejmą prośbą o potwierdzenie, że dostawa i montaż tablic elektronicznych jest w zakresie niniejszego postępowania i należy uwzględnić ją w ofercie. Proszę o doprecyzowanie wytycznych dot. tablic – wielkość, montaż itp.

**Odpowiedź:**

Zamawiający potwierdza, że dostawa i montaż tablic elektronicznych jest objęta zakresem niniejszego zamówienia i należy ją uwzględnić w ofercie. Szczegółowe wymagania oraz parametry techniczne należy przyjąć zgodnie z zapisami PFU. Zamawiający precyzuje, że zgodnie z § 3 ust. 2 wzoru Umowy, Wykonawca składając ofertę oświadcza, że zapoznał się z całością Dokumentacji Zamawiającego i uznaje ją za wystarczającą do rzetelnej wyceny pełnego ryzyka ryczałtowego. Jako profesjonalista (§ 3 ust. 1) oraz autor Dokumentacji Projektowej (§ 25 ust. 13), Wykonawca ponosi wyłączną odpowiedzialność za optymalizację rozwiązań i dobór konkretnych modeli tablic (w tym ich wymiarów i sposobu montażu) w taki sposób, aby zapewniały one pełną funkcjonalność systemów informacyjnych Obiektu. W związku z powyższym, zaprojektowanie, dostawa i montaż kompletnych tablic elektronicznych (w tym ich zasilanie oraz integracja z systemami budynkowymi) jest objęte ryczałtową Ceną Ofertową Brutto (§ 54 ust. 4) i nie stanowi podstawy do zmiany Wynagrodzenia (§ 54 ust. 7). W zakresie ogólnych zasad określania ilości i standardu wyposażenia (w tym szacunkowego charakteru zestawień), Zamawiający odsyła do pełnej treści odpowiedzi na pytanie nr 435 (w niniejszym piśmie).

**Pytanie 460**

Zwracam się z uprzejmą prośbą o potwierdzenie, że dostawa i montaż szafki na klucze jest w zakresie niniejszego postępowania i należy uwzględnić ją w ofercie. Proszę o doprecyzowanie wytycznych dot. szafki na klucze – wielkość, montaż itp.

**Odpowiedź:**

Zamawiający wyjaśnia, że szafka na klucze to elektroniczny depozytor kluczy (min 300 szt.) i stanowi element objęty przedmiotem zamówienia i należy ją uwzględnić w ofercie. Zamawiający precyzuje, że wskazane parametry stanowią wymagania minimalne w rozumieniu § 7 ust. 4 Umowy. Wykonawca realizuje zadanie w formule „zaprojektuj, wybuduj i wyposaż” (§ 8 ust. 2) i jako profesjonalista (§ 3 ust. 1) oraz autor Dokumentacji Projektowej (§ 25 ust. 13), ponosi wyłączną odpowiedzialność za dobór technologii i urządzeń zapewniających bezpieczne przechowywanie oraz kontrolę dostępu adekwatną do liczby pomieszczeń i organizacji pracy Kliniki. Zgodnie z § 3 ust. 2 wzoru Umowy, Wykonawca składając ofertę oświadcza, że zapoznał się z całością Dokumentacji Zamawiającego i uznaje ją za wystarczającą do rzetelnej wyceny pełnego ryzyka inwestycyjnego. W związku z powyższym, zaprojektowanie i wykonanie kompletnego systemu depozycji kluczy (w tym jego integracja z systemami bezpieczeństwa) jest objęte ryczałtową Ceną Ofertową Brutto (§ 54 ust. 4) i nie stanowi podstawy do zmiany Wynagrodzenia (§ 54 ust. 7). W zakresie ogólnych zasad wyposażenia zgodnie z odpowiedzią na pytanie nr 435 (w niniejszym piśmie).

**Pytanie 461**



**SZPITAL UNIWERSYTECKI  
W KRAKOWIE**

Zwracam się z uprzejmą prośbą o potwierdzenie, że dostawa i montaż myjek-dezynfekatorów do kacek i basenów jest w zakresie niniejszego postępowania i należy uwzględnić ją w ofercie. Proszę o doprecyzowanie wytycznych dot. myjek-dezynfekatorów – wielkość, montaż, parametry itp.

**Odpowiedź:**

Zgodnie z odpowiedzią na pytanie nr 59 (pismo „Pytania i odpowiedzi 4” z dnia 01.04.2026 r.).

**Pytanie 462**

Zwracam się z uprzejmą prośbą o potwierdzenie, że dostawa i montaż rolet wewnętrznych zaciemniających jest w zakresie niniejszego postępowania i należy uwzględnić ją w ofercie. Proszę o doprecyzowanie wytycznych dot. rolet – ilość, kolor, sterowanie, montaż, parametry itp.

**Odpowiedź:**

Zamawiający potwierdza, że dostawa i montaż rolet wewnętrznych zaciemniających jest objęta zakresem niniejszego zamówienia i należy ją uwzględnić w ofercie. Zamawiający wymaga zastosowania rolet zapewniających pełne zaciemnienie, sterowanych elektrycznie. Zamawiający precyzuje, że wskazane parametry stanowią wymagania minimalne w rozumieniu § 7 ust. 4 Umowy. Wykonawca jako profesjonalista oraz autor Dokumentacji Projektowej, ponosi wyłączną odpowiedzialność za taką konfigurację systemów zaciemnienia (w tym dobór napędów, okablowania oraz osłon), aby zapewniały one pełną funkcjonalność medyczną oraz najwyższy poziom bezpieczeństwa pacjentów i personelu, zgodnie z wymogami § 9 ust. 2 oraz § 64 ust. 5 Umowy. Zgodnie z § 3 ust. 2 wzoru Umowy, Wykonawca składając ofertę oświadcza, że zapoznał się z całością Dokumentacji Zamawiającego i uznaje ją za wystarczającą do rzetelnej wyceny pełnego ryzyka ryczałtowego. W związku z powyższym, uszczegółowienie rozwiązań na etapie projektu (w tym dobór kolorystyki i sposobu montażu) jest objęte ryczałtową Ceną Ofertową Brutto i nie stanowi podstawy do zmiany Wynagrodzenia. W zakresie zasad określania ilości i standardu wyposażenia, Zamawiający odsyła do pełnej treści odpowiedzi na pytanie nr 435 (w niniejszym piśmie).

**Pytanie 463**

Zwracam się z uprzejmą prośbą o potwierdzenie, że dostawa i montaż żaluzji zewnętrznych jest w zakresie niniejszego postępowania i należy uwzględnić ją w ofercie. Proszę o doprecyzowanie wytycznych dot. żaluzji – ilość, kolor, sterowanie, montaż, parametry itp. Czy mają to być elementy stałe zlokalizowane w jednym miejscu, a jedynie obrotowe? Czy ma to być element całkowicie ruchomy chowany w kasecie?

**Odpowiedź:**

Zamawiający potwierdza, że dostawa i montaż żaluzji zewnętrznych jest objęta zakresem niniejszego zamówienia i należy ją uwzględnić w ofercie. Należy przewidzieć żaluzje zewnętrzne (łamacze światła) w rozwiązaniu analogicznym do zastosowanego w budynku NSSU, tj. jako elementy montowane na stałe, obrotowe z możliwością regulacji kąta nachylenia lameli. Sposób sterowania należy przyjąć zgodnie z zapisami PFU. Zamawiający precyzuje, że wskazane parametry stanowią wymagania minimalne w rozumieniu § 7 ust. 4 Umowy. Wykonawca jako profesjonalista oraz autor Dokumentacji Projektowej, ponosi wyłączną odpowiedzialność za taką konfigurację systemów zaciemnienia (w tym dobór napędów, okablowania oraz osłon), aby zapewniały one pełną funkcjonalność medyczną oraz najwyższy poziom bezpieczeństwa pacjentów i personelu, zgodnie z wymogami § 9 ust. 2 oraz § 64 ust. 5 Umowy. Zgodnie z § 3 ust. 2 wzoru Umowy, Wykonawca składając ofertę oświadcza, że zapoznał się z całością Dokumentacji Zamawiającego i uznaje ją za wystarczającą do rzetelnej wyceny pełnego ryzyka ryczałtowego. W związku z powyższym, uszczegółowienie rozwiązań na etapie projektu (w tym dobór kolorystyki i sposobu montażu) jest objęte ryczałtową Ceną Ofertową Brutto i nie stanowi podstawy do zmiany Wynagrodzenia. W zakresie zasad określania ilości i standardu wyposażenia, Zamawiający odsyła do pełnej treści odpowiedzi na pytanie nr 435 (w niniejszym piśmie).

**Pytanie 464**



**SZPITAL UNIWERSYTECKI  
W KRAKOWIE**

Zwracam się z uprzejmą prośbą o potwierdzenie, że dostawa i montaż żaluzji akustycznych na dachu jest w zakresie niniejszego postępowania i należy uwzględnić ją w ofercie. Proszę o doprecyzowanie wytycznych dot. żaluzji – ilość, kolor, montaż, parametry akustyczne itp.

**Odpowiedź:**

Patrz odpowiedź na pytanie nr 31 (pismo „Pytania i odpowiedzi 4” z dnia 01.04.2026 r.).

**Pytanie 465**

Proszę o określenie parametrów wiodących/istotnych dla poszczególnych elementów i rozwiązań projektowych zawartych w przedmiocie Umowy.

**Odpowiedź:**

Zgodnie z odpowiedzią na pytanie nr 422 (w niniejszym piśmie).

**Pytanie 466**

Zwracam się z uprzejmą prośbą o potwierdzenie, że wykonanie sitodruku/oznaczeń na ścianach szklanych w jadalniach jest w zakresie niniejszego postępowania i należy go uwzględnić w ofercie. Proszę o podanie powierzchni, wzoru kolorów i innych niezbędnych informacji do wykonania wyceny.

**Odpowiedź:**

Zamawiający potwierdza, że wykonanie sitodruku/oznaczeń na ścianach szklanych jest objęte zakresem niniejszego postępowania i należy je uwzględnić w ofercie. Szczegółowe parametry, w tym powierzchnia, wzory oraz kolorystyka, zostaną określone przez Wykonawcę na etapie opracowania Dokumentacji Projektowej (Podetap 5 – § 25 ust. 2 pkt 5) i podlegają uzgodnieniu oraz akceptacji Zamawiającego. Zamawiający precyzuje, że zgodnie z § 3 ust. 2 wzoru Umowy, Wykonawca składając ofertę oświadcza, iż zapoznał się z całością Dokumentacji Zamawiającego i uznaje ją za wystarczającą do rzetelnej wyceny pełnego ryzyka ryczałtowego. Jako profesjonalista (§ 3 ust. 1) oraz jedyny autor Dokumentacji Projektowej (§ 25 ust. 13), Wykonawca ponosi wyłączną odpowiedzialność za takie zaprojektowanie oznaczeń wizualnych i identyfikacji systemowej, aby zapewniały one pełną funkcjonalność, najwyższy standard estetyczny oraz bezpieczeństwo pacjentów, zgodnie z wymogami § 9 ust. 2 pkt 5 oraz § 64 ust. 5 Umowy. W związku z powyższym, uszczegółowienie rozwiązań graficznych i materiałowych na etapie projektu jest objęte ryczałtową Ceną Ofertową Brutto (§ 54 ust. 4) i nie stanowi podstawy do zmiany Wynagrodzenia (§ 54 ust. 7). W zakresie ogólnych zasad określania ilości i standardu wykończenia, Zamawiający odsyła do pełnej treści odpowiedzi na pytanie nr 435 (w niniejszym piśmie).

**Pytanie 467**

Zgodnie z decyzją ULICP na obiekcie należy wykonać dach intensywny. Wg projektu na dachu obiektu znajdują się panele fotowoltaiczne. Czy zatem należy wykonać dach zielony?

**Odpowiedź:**

Zgodnie z odpowiedzią na pytanie nr 7 (pismo „Pytania i odpowiedzi 4” z dnia 01.04.2026 r.).

**Pytanie 468**

W przypadku zastosowania dachu zielonego dostępnego dla wszystkich użytkowników obiektu należałoby zastosować wyższą attykę bądź dodatkową balustradę stanowiącą zabezpieczenie krawędzi przed upadkiem. Proszę o informację jakie rozwiązania należy uwzględnić w ofercie

**Odpowiedź:**

Zamawiający potwierdza, że w przypadku zaprojektowania dachu zielonego jako dostępnego dla użytkowników, Wykonawca jest bezwzględnie zobowiązany do zaprojektowania i wykonania skutecznych zabezpieczeń krawędzi (np. poprzez podwyższoną attykę lub systemowe balustrady) w sposób zapewniający pełne bezpieczeństwo przed upadkiem, zgodnie z przepisami techniczno-budowlanymi oraz specyfiką obiektu medycznego. Zamawiający precyzuje, że zgodnie z § 25 ust. 13 wzoru Umowy, Wykonawca jako profesjonalista (§ 3 ust. 1) oraz jedyny autor Dokumentacji Projektowej, ponosi wyłączną odpowiedzialność za optymalizację rozwiązań i taki dobór systemów zabezpieczających, aby zapewniały one wymaganą



**SZPITAL UNIWERSYTECKI  
W KRAKOWIE**

funkcjonalność i bezpieczeństwo (zgodnie z § 9 ust. 2) przy zachowaniu najwyższego standardu estetycznego Obiektu. Zgodnie z § 3 ust. 2 wzoru Umowy, Wykonawca składając ofertę oświadcza, że zapoznał się z całością Dokumentacji Zamawiającego i uznaje ją za wystarczającą do rzetelnej wyceny pełnego ryzyka ryczałtowego. W związku z powyższym, wykonanie kompletnych zabezpieczeń krawędzi dachu (niezależnie od wybranej technologii) jest objęte ryczałtową Ceną Ofertową Brutto (§ 54 ust. 4) i nie stanowi podstawy do zmiany Wynagrodzenia (§ 54 ust. 7). Docelowe rozwiązanie podlega uzgodnieniu i akceptacji Zamawiającego na etapie projektu.

**Pytanie 469**

Zwracam się z uprzejmą prośbą o doprecyzowanie czy na 4 piętrze również występuje podział na oddział A i B.

**Odpowiedź:**

Zamawiający potwierdza, że na 4. piętrze występuje podział na oddział A i B, zgodnie z rysunkami koncepcji architektonicznej. Jako autor Dokumentacji Projektowej (§ 25 ust. 13), Wykonawca ponosi wyłączną odpowiedzialność za optymalne rozplanowanie układu funkcjonalnego oddziałów oraz ich zgodność z przepisami prawa i Standardami Akredytacyjnymi w ramach ryczałtowej Ceny Ofertowej Brutto, co nie stanowi podstawy do zmiany Wynagrodzenia (§ 54 ust. 7)

**Pytanie 470**

Zwracam się z uprzejmą prośbą o doprecyzowanie lokalizacji i wymagań dla wind opisanych w PFU. Proszę o określenie, która winda jest jaka.

**Odpowiedź:**

Zamawiający precyzuje, że parametry techniczne dźwigów wskazane w PFU stanowią wymagania minimalne w rozumieniu § 7 ust. 4 Umowy. Wykonawca jako profesjonalista (§ 3 ust. 1) oraz autor Dokumentacji Projektowej (§ 25 ust. 13), ponosi wyłączną odpowiedzialność za optymalizację rozwiązań i zapewnienie pełnej funkcjonalności komunikacji pionowej Obiektu, w tym za samodzielny dobór wymiarów, nośności, prędkości oraz standardu wykończenia kabin adekwatnego do funkcji medycznej. Zgodnie z § 3 ust. 2 wzoru Umowy, Wykonawca uznaje Dokumentację Zamawiającego za wystarczającą do realizacji Zadania, w związku z czym doprecyzowanie parametrów urządzeń na etapie projektu nie stanowi podstawy do zmiany Wynagrodzenia (§ 54 ust. 7).

**Pytanie 471**

Wg zapisów PFU w salach terapeutycznych występują dwa różne typy drzwi – aluminiowe przeszklone i pełne plynowe. Zwracam się z uprzejmą prośbą o określenie jakie drzwi powinny zostać wycenione dla poszczególnych sal terapeutycznych.

**Odpowiedź:**

Zgodnie z odpowiedzią na pytanie nr 196 (pismo „Pytania i odpowiedzi 4” z dnia 01.04.2026 r.).

**Pytanie 472**

Zwracam się z uprzejmą prośbą o doprecyzowanie sposobu wygradzenia kabin prysznicowych, które należy przyjąć w wycenie.

**Odpowiedź:**

Zamawiający informuje, że w łazienkach przy pokojach pacjentów nie należy przewidywać żadnych wygradzeń ani ścianek kabin prysznicowych (wymóg podyktowany bezpieczeństwem pacjentów i specyfiką oddziału psychiatrycznego, zgodnie z § 9 ust. 2 oraz § 64 ust. 5 Umowy). W pozostałych pomieszczeniach (np. dla personelu, strefy ogólnodostępne) należy zaprojektować i wykonać systemowe ścianki z płyt HPL, w standardzie spójnym z zasadami wydzielenia kabin sanitarnych, o których mowa w odpowiedzi na pytanie nr 440. Zamawiający precyzuje, że zgodnie z § 3 ust. 2 wzoru Umowy, Wykonawca składając ofertę oświadcza, że uznaje Dokumentację Zamawiającego za wystarczającą do należytej wyceny ryczałtowej Inwestycji. Jako profesjonalista (§ 3 ust. 1) oraz jedyny autor Dokumentacji Projektowej (§ 25 ust. 13),



**SZPITAL UNIWERSYTECKI  
W KRAKOWIE**

Wykonawca ponosi wyłączną odpowiedzialność za takie zaprojektowanie i wykonanie wygradzeń, aby zapewniały one pełną funkcjonalność i trwałość w ramach ryczałtowej Ceny Ofertowej Brutto (§ 54 ust. 4). W zakresie ogólnych zasad określania ilości i standardu wyposażenia (w tym szacunkowego charakteru rzutów koncepcyjnych), Zamawiający odsyła do pełnej treści odpowiedzi na pytanie nr 435 (w niniejszym piśmie).

**Pytanie 473**

Zwracam się z uprzejmą prośbą o potwierdzenie, że okna na oddziale B mają być szklone szkłem bezpiecznym ESG VSG, klasy min. P4.

**Odpowiedź:**

Zamawiający informuje, że parametry techniczne przeszkleń okiennych (w tym rodzaj szkła oraz klasa bezpieczeństwa) na Oddziale B muszą zostać zaprojektowane i wykonane przez Wykonawcę zgodnie z wymaganiami PFU oraz z uwzględnieniem Standardów Akredytacyjnych właściwych dla oddziałów psychiatrycznych. Zamawiający precyzuje, że parametry techniczne wskazane w Dokumentacji Zamawiającego stanowią wymagania minimalne w rozumieniu § 7 ust. 4 Umowy. Wykonawca jako profesjonalista oraz jedyny autor Dokumentacji Projektowej, ponosi wyłączną odpowiedzialność za optymalizację rozwiązań i taki dobór konkretnych klas szkła (np. bezpieczne ESG VSG o odpowiedniej klasie P) oraz konstrukcji antywłamaniowej (np. w klasie RC), aby zapewniały one pełną funkcjonalność medyczną i najwyższy poziom bezpieczeństwa pacjentów, zgodnie z wymogami § 9 ust. 2 oraz § 64 ust. 5 wzoru Umowy. Zgodnie z § 3 ust. 2 wzoru Umowy, Wykonawca składając ofertę oświadcza, że zapoznał się z całością Dokumentacji Zamawiającego i uznaje ją za wystarczającą do rzetelnej wyceny ryczałtowej pełnego ryzyka inwestycyjnego. W związku z powyższym, zaprojektowanie i wykonanie kompletnej stolarki okiennej o parametrach adekwatnych do przeznaczenia Obiektu jest objęte ryczałtową Ceną Ofertową Brutto i nie stanowi podstawy do zmiany Wynagrodzenia.

**Pytanie 474**

Zwracam się z uprzejmą prośbą o potwierdzenie, że okna na oddziale A mają być szklone szkłem bezpiecznym ESG VSG, klasy min. P7 w konstrukcji antywłamaniowej RC4.

**Odpowiedź:**

Odpowiedź: Zamawiający informuje, że parametry techniczne przeszkleń okiennych (w tym rodzaj szkła, klasa odporności na włamanie oraz systemy zabezpieczeń) muszą zostać zaprojektowane i wykonane przez Wykonawcę zgodnie z wymaganiami PFU oraz z uwzględnieniem Standardów Akredytacyjnych właściwych dla oddziałów psychiatrycznych o zaostrzonym rygorze bezpieczeństwa. Zamawiający precyzuje, że parametry techniczne wskazane w Dokumentacji Zamawiającego stanowią wymagania minimalne w rozumieniu § 7 ust. 4 Umowy. Wykonawca jako profesjonalista oraz jedyny autor Dokumentacji Projektowej, ponosi wyłączną odpowiedzialność za optymalizację rozwiązań i taki dobór konkretnych klas szkła (np. bezpieczne ESG VSG o odpowiedniej klasie P) oraz konstrukcji antywłamaniowej (np. w klasie RC), aby zapewniały one pełną funkcjonalność medyczną i najwyższy poziom bezpieczeństwa pacjentów, zgodnie z wymogami § 9 ust. 2 oraz § 64 ust. 5 wzoru Umowy. Zgodnie z § 3 ust. 2 wzoru Umowy, Wykonawca składając ofertę oświadcza, że zapoznał się z całością Dokumentacji Zamawiającego i uznaje ją za wystarczającą do rzetelnej wyceny ryczałtowej pełnego ryzyka inwestycyjnego. W związku z powyższym, zaprojektowanie i wykonanie kompletnej stolarki okiennej o parametrach adekwatnych do przeznaczenia Obiektu jest objęte ryczałtową Ceną Ofertową Brutto i nie stanowi podstawy do zmiany Wynagrodzenia.

**Pytanie 475**

Zwracam się z uprzejmą prośbą o potwierdzenie, że pozostałe okna w obiekcie mają być szklone szkłem bezpiecznym ESG VSG, klasy min. P2.

**Odpowiedź:**



**SZPITAL UNIWERSYTECKI  
W KRAKOWIE**

Zamawiający informuje, że parametry techniczne przeszkleń okiennych (w tym rodzaj szkła oraz klasa bezpieczeństwa) w pozostałych częściach Obiektu muszą zostać zaprojektowane i wykonane przez Wykonawcę zgodnie z wymaganiami PFU oraz obowiązującymi przepisami techniczno-budowlanymi. Zamawiający precyzuje, że parametry wskazane w Dokumentacji Zamawiającego stanowią wymagania minimalne w rozumieniu § 7 ust. 4 Umowy. Wykonawca jako profesjonalista oraz jedyny autor Dokumentacji Projektowej ponosi wyłączną odpowiedzialność za optymalizację rozwiązań i taki dobór konkretnych klas szkła (np. bezpieczne ESG VSG o odpowiedniej klasie P), aby zapewniały one pełną funkcjonalność medyczną oraz najwyższy poziom bezpieczeństwa, zgodnie z wymogami § 9 ust. 2 oraz § 64 ust. 5 wzoru Umowy. Zgodnie z § 3 ust. 2 wzoru Umowy, Wykonawca składając ofertę oświadcza, że zapoznał się z całością Dokumentacji Zamawiającego i uznaje ją za wystarczającą do rzetelnej wyceny ryczałtowej pełnego ryzyka inwestycyjnego. W związku z powyższym, zaprojektowanie i wykonanie kompletnej stolarki okiennej o parametrach adekwatnych do przeznaczenia Obiektu jest objęte ryczałtową Ceną Ofertową Brutto i nie stanowi podstawy do zmiany Wynagrodzenia. W zakresie ogólnych zasad określania ilości i standardu wyposażenia Zamawiający odsyła do pełnej treści odpowiedzi na pytanie nr 435 (w niniejszym piśmie).

**Pytanie 476**

Zwracam się z uprzejmą prośbą o potwierdzenie, że okna podawcze mają być szklone szkłem bezpiecznym ESG VSG, klasy min. P2.

**Odpowiedź:**

Zgodnie z odpowiedzią na pytanie nr 475 (w niniejszym piśmie).

**Pytanie 477**

Zwracam się z uprzejmą prośbą o potwierdzenie, że przeszklenia wewnętrzne na oddziale B mają być szklone szkłem bezpiecznym ESG VSG, klasy min. P4.

**Odpowiedź:**

Zgodnie z odpowiedzią na pytanie nr 473 (w niniejszym piśmie).

**Pytanie 478**

Zwracam się z uprzejmą prośbą o doprecyzowanie wymiarów drzwi do pomieszczeń łóżkowych – obecnie większość drzwi ma wymiar 90x200, czy jest to wymiar wystarczający?

**Odpowiedź:**

Zamawiający informuje, że wymiary drzwi do pomieszczeń łóżkowych muszą zostać zaprojektowane i wykonane przez Wykonawcę zgodnie z obowiązującymi przepisami techniczno-budowlanymi oraz Standardami Akredytacyjnymi właściwymi dla obiektów ochrony zdrowia. Minimalna szerokość drzwi w świetle przejścia musi wynosić co najmniej 110 cm oraz zapewniać swobodny i bezpieczny wjazd łóżkiem szpitalnym wraz z pacjentem i niezbędną aparaturą. Zamawiający precyzuje, że zgodnie z formułą „zaprojektuj, wybuduj i wyposaż” (§ 8 ust. 2 Umowy), Wykonawca jako profesjonalista (§ 3 ust. 1) oraz jedyny autor Dokumentacji Projektowej (§ 25 ust. 13), ponosi wyłączną odpowiedzialność za takie rozplanowanie układu funkcjonalnego i dobór stolarki, aby zapewnić pełną funkcjonalność medyczną Obiektu. Zgodnie z § 9 ust. 3 pkt 2 wzoru Umowy, w przypadku sprzeczności między Dokumentacją Zamawiającego (koncepcją) a przepisami prawa lub Standardami Akredytacyjnymi, Wykonawca ma bezwzględny obowiązek zastosować wymagania surowsze. Zgodnie z § 3 ust. 2 wzoru Umowy, Wykonawca składając ofertę oświadcza, że zapoznał się z całością Dokumentacji Zamawiającego i uznaje ją za wystarczającą do rzetelnej wyceny ryczałtowej. W związku z powyższym, zaprojektowanie i wykonanie stolarki o wymaganych parametrach jest objęte ryczałtową Ceną Ofertową Brutto (§ 54 ust. 4) i nie stanowi podstawy do zmiany Wynagrodzenia (§ 54 ust. 7).

**Pytanie 479**

Zwracam się z uprzejmą prośbą o udostępnienie widoków wszystkich elewacji obiektu.

**Odpowiedź:**

**PL 30-688 Kraków, ul. Marii Orwid 11**  
**tel. +(48) 12 400 10 00,**  
**e-mail: info@su.krakow.pl, www.su.krakow.pl**



SZPITAL UNIWERSYTECKI  
W KRAKOWIE

Zgodnie z odpowiedzią na pytanie nr 187 (pismo „Pytania i odpowiedzi 4” z dnia 01.04.2026 r.).

**Pytanie 480**

W związku z faktem, iż przekazane przez Zamawiającego warunki techniczne przyłączenia dla dwóch przyłączy energetycznych z dnia 21.09.2023 – Tauron Dystrybucja, numer warunków WP/092087/2023/O09R02 utraciły już ważność, zwracam się z uprzejmą prośbą o wskazanie, po czyjej stronie leży obowiązek uzyskania nowych warunków przyłączeniowych?

**Odpowiedź:**

Zgodnie z odpowiedzią na pytanie nr 18 (pismo „Pytania i odpowiedzi 4” z dnia 01.04.2026 r.).

**Pytanie 481**

W związku z faktem, iż przekazane przez Zamawiającego warunki techniczne przyłączenia do sieci wodociągowej i kanalizacyjnej z dnia 20.02.2023 r. – Wodociągi Miasta Krakowa, znak ITT.6222.292.2023 utraciły już ważność, zwracam się z uprzejmą prośbą o wskazanie, po czyjej stronie leży obowiązek uzyskania nowych warunków przyłączeniowych?

**Odpowiedź:**

Zgodnie z odpowiedzią na pytanie nr 18 (pismo „Pytania i odpowiedzi 4” z dnia 01.04.2026 r.).

**Pytanie 482**

W związku z faktem, iż przekazane przez Zamawiającego warunki techniczne przyłączenia do sieci ciepłowniczej z dnia 6.07.2023 r. – MPEC Kraków S.A, znak RCW/51/233/2022 utraciły już ważność, zwracam się z uprzejmą prośbą o wskazanie, po czyjej stronie leży obowiązek uzyskania nowych warunków przyłączeniowych?

**Odpowiedź:**

Zgodnie z odpowiedzią na pytanie nr 15 (pismo „Pytania i odpowiedzi 4” z dnia 01.04.2026 r.).

**Pytanie 483**

W związku z faktem, iż przekazane przez Zamawiającego warunki techniczne na odprowadzenie wód opadowych i roztopowych z działek 112/25 i 112/5 Klimat Energia Gospodarka Wodna, znak WEU.461.1.136.2022., utraciły już ważność, zwracam się z uprzejmą prośbą o wskazanie, po czyjej stronie leży obowiązek uzyskania nowych warunków przyłączeniowych?

**Odpowiedź:**

Zgodnie z odpowiedzią na pytanie nr 20 (pismo „Pytania i odpowiedzi 4” z dnia 01.04.2026 r.).

**Pytanie 484**

Prosimy o potwierdzenie, że w przypadku braku aktualnych warunków na etapie składania ofert, podstawą do kalkulacji ceny oferty są warunki dotychczasowe, a ewentualne zmiany wynikające z uzyskania nowych warunków (w szczególności zwiększające zakres i koszty) będą powodem zmiany warunków umowy i będą stanowiły podstawę do rozliczenia dodatkowych kosztów i ewentualnego wpływu na termin realizacji.

**Odpowiedź:**

Zgodnie z odpowiedzią na pytanie nr 15 (pismo „Pytania i odpowiedzi 4” z dnia 01.04.2026 r.).

**Pytanie 485**

OPZ powołuje się na dwa dokumenty, których nie ma pośród załączników postępowania:

- decyzja nr 26/6740.42020 z 20.11.2020 o Zezwoleniu na Realizację Inwestycji Drogowej,
- wizja lokalna w terenie wraz z inwentaryzacją fotograficzną.

Zwracam się z uprzejmą prośbą o ich udostępnienie.

**Odpowiedź:**

Zgodnie z odpowiedzią na pytanie nr 162 (pismo „Pytania i odpowiedzi 4” z dnia 01.04.2026 r.).



SZPITAL UNIWERSYTECKI  
W KRAKOWIE

**Pytanie 486**

Proszę o doprecyzowanie wymiarów niecki basenowej w fontannie kaskadowej zaprojektowanej w ogrodzie.

**Odpowiedź:**

Zgodnie z odpowiedzią na pytanie nr 80 i 97 (pismo „Pytania i odpowiedzi 4” z dnia 01.04.2026 r.).

**Pytanie 487**

Proszę o wskazanie wytycznych dotyczących zieleni, która jest przedmiotem niniejszego postępowania. Prosimy o wskazanie ilości, rodzaju zieleni oraz rozmiaru jaki należy ująć w kalkulacji.

**Odpowiedź:**

Zgodnie z odpowiedzią na pytanie nr 218 (pismo „Pytania i odpowiedzi 5” z dnia 02.04.2026 r.).

**Pytanie 488**

Proszę o doprecyzowanie minimalnej ilości poszczególnych elementów w wykazie małej architektury (np. ławek, koszy, stojaków rowerowych), która jest objęta niniejszym postępowaniem.

**Odpowiedź:**

Zgodnie z odpowiedzią na pytanie nr 34, 35 (pismo „Pytania i odpowiedzi 4” z dnia 01.04.2026 r.) oraz 214 (pismo „Pytania i odpowiedzi 5” z dnia 02.04.2026 r.).

**Pytanie 489**

Proszę o doprecyzowanie okresu gwarancji na obiekty małej architektury.

**Odpowiedź:**

Zamawiający precyzuje, że zgodnie z § 63 ust. 1 pkt 3 oraz § 63 ust. 2 wzoru Umowy, okres gwarancji jakości i rękopmi na elementy małej architektury, stanowiące integralną część zagospodarowania terenu (§ 7 ust. 3 pkt 5), wynosi 60 miesięcy. Wymóg ten jest bezwzględny i wynika z konieczności zachowania trwałości projektu finansowanego ze środków Funduszu Medycznego, o której mowa w § 70 ust. 1 wzoru Umowy.

**Pytanie 490**

W związku z zapisem w OPZ iż „Zamawiający oczekuje, aby dostarczane wyposażenie w standardzie nie niższym niż wyposażenie Nowej Siedziby Szpitala Uniwersyteckiego przy ul. Jakubowskiego 2 w Krakowie” proszę o potwierdzenie, iż parametry wyposażenia wskazane w przekazanej przez Zamawiającego dokumentacji (wykaz mebli) oraz PFU spełniają w/w wymóg.

**Odpowiedź:**

Zgodnie z odpowiedzią na pytanie nr 170 (pismo „Pytania i odpowiedzi 4” z dnia 01.04.2026 r.).

**Pytanie 491**

Proszę o podanie przez Zamawiającego sposobu wykończenia ścian w przestrzeni ponad sufitem podwieszanym. Czy ściany należy tynkować i malować na całą wysokość pomieszczenia czy tylko np. 10cm ponad wysokość sufitu podwieszanego?

**Odpowiedź:**

Zgodnie z odpowiedzią na pytanie nr 171 (pismo „Pytania i odpowiedzi 4” z dnia 01.04.2026 r.).

**Pytanie 492**

Czy Zamawiający potwierdza zastosowanie wykończenia ścian tynkami gipsowymi w pomieszczeniach mokrych, czy też w pomieszczeniach o zwiększonej wilgotności należy zastosować tynki cementowo wapienne?

**Odpowiedź:**

Zamawiający informuje, że dopuszcza wykonanie w pomieszczeniach mokrych tynków gipsowych o podwyższonej odporności na wilgoć. Przyjęte rozwiązania muszą być zgodne z obowiązującymi przepisami i normami oraz wymagają uzgodnienia i akceptacji Zamawiającego. Zamawiający precyzuje, że zgodnie z formułą „zaprojektuj, wybuduj i wyposaż” (§ 8 ust. 2) oraz jako profesjonalista (§ 3 ust. 1) i jedyny autor



**SZPITAL UNIWERSYTECKI  
W KRAKOWIE**

Dokumentacji Projektowej (§ 25 ust. 13), Wykonawca ponosi wyłączną odpowiedzialność za taki dobór technologii wykończenia ścian, aby zapewniała ona pełną trwałość, odporność na rozwój drobnoustrojów oraz zgodność z aktualnymi przepisami sanitarno-epidemiologicznymi właściwymi dla placówek medycznych (§ 9 ust. 2 pkt 7). Przyjęte rozwiązania materiałowe podlegają uzgodnieniu i akceptacji Zamawiającego na etapie projektu i zgodnie z § 54 ust. 7 wzoru Umowy nie stanowią podstawy do zmiany Wynagrodzenia ryczałtowego.

**Pytanie 493**

Proszę o uszczegółowienie parametrów żaluzjowych ścianek osłonowych znajdujących się na dachu obiektu. Jeśli mają one być wykonane analogicznie jak na budynku administracyjnym to proszę o podanie wytycznych.

**Odpowiedź:**

Zgodnie z odpowiedzią na pytanie nr 31 (pismo „Pytania i odpowiedzi 4” z dnia 01.04.2026 r.).

**Pytanie 494**

W PFU oraz decyzji ULICP widnieje informacja, iż zaleca się wykonanie dachu zielonego intensywnego, użytkowanego jako ogród dostępny dla wszystkich użytkowników obiektu, natomiast na przedstawionej koncepcji na dachu znajdują się: panele fotowoltaiczne oraz urządzenia techniczne. Proszę o informację czy zalecony dach zielony jest konieczny do wykonania i uwzględnienia w ofercie?

**Odpowiedź:**

Zgodnie z odpowiedzią na pytanie nr 7 (pismo „Pytania i odpowiedzi 4” z dnia 01.04.2026 r.).

**Pytanie 495**

Zgodnie z zapisem § 47, pkt 2 podpunkt 3 projektu Umowy, w obowiązkach wykonawcy leży zapewnienie ochrony aparatury i sprzętu Zamawiającego od momentu wprowadzenia go do Obiektu do dnia podpisania Protokołu Odbioru Końcowego. Prosimy o podanie wykazu aparatury i sprzętu pod względem rodzaju i ilości. Prosimy o potwierdzenie, iż w/w koszty ochrony należy doliczyć do wartości oferty.

**Odpowiedź:**

Zamawiający wyjaśnia, że przykładowy zakres aparatury i sprzętu dostarczanego przez Dostawców Zewnętrznych został wskazany w § 6 ust. 3 wzoru Umowy. Obowiązek pieczy i ochrony fizycznej mienia wprowadzonego na Teren Budowy wynika z § 47 ust. 2 pkt 3 oraz § 30 ust. 4 pkt 3 wzoru Umowy, gdyż Wykonawca sprawuje wyłączne władztwo nad obiektem do czasu Odbioru Końcowego. Zamawiający potwierdza, że koszty ochrony muszą zostać uwzględnione w ryczałtowej Cenie Ofertowej Brutto zgodnie z § 54 ust. 4.

**Pytanie 496**

Zgodnie z zapisem § 47, pkt 2 podpunkt 2 projektu Umowy, w obowiązkach wykonawcy leży zapewnienia Dostawcom Zewnętrznym możliwości korzystania z mediów (prąd, woda, oświetlenie, wentylacja) niezbędnych do montażu i testowania aparatury i sprzętu Zamawiającego. Prosimy o określenie zakresu Dostaw Zewnętrznych oraz określenie zapotrzebowania na poszczególne media. Prosimy o informację w jaki sposób Zamawiający przewiduje sposób rozliczania się za korzystanie z mediów przez Dostawców Zewnętrznych?

**Odpowiedź:**

Zamawiający wyjaśnia, że zakres dostaw zewnętrznych został określony w § 6 ust. 3 wzoru Umowy. Zgodnie z § 47 ust. 2 pkt 2 oraz § 14 ust. 3 wzoru Umowy, Wykonawca jest zobowiązany do zapewnienia Dostawcom Zewnętrznym mediów niezbędnych do montażu i testów na własny koszt. Koszty te stanowią element ryzyka kontraktowego i są objęte ryczałtowym Wynagrodzeniem Wykonawcy zgodnie z § 54 ust. 4, co wyklucza odrębne rozliczanie zużycia mediów przez osoby trzecie.



SZPITAL UNIWERSYTECKI  
W KRAKOWIE

**Pytanie 497**

Zgodnie z zapisem §6 pkt 5 projektu Umowy, oraz podpunktami 1 i 2 proszę o informację w jaki sposób Zamawiający przewiduje rozliczenie za dodatkowe ilości wyposażenia które Wykonawca będzie zobowiązany wykraczającego ponad ilości wskazane w OPZ?

**Odpowiedź:**

**Zamawiający wyjaśnia**, że zgodnie z § 6 ust. 5 oraz § 42 ust. 3 wzoru Umowy, ilości wskazane w OPZ i PFU mają charakter szacunkowy. Wykonawca realizuje zadanie w formule „zaprojektuj, wybuduj i wyposaż” zgodnie z § 3 ust. 1, co oznacza obowiązek dostarczenia pełnego Wyposażenia niezbędnego do uzyskania Pozwolenia na Użytkowanie i prawidłowego funkcjonowania kliniki, co zostanie doprecyzowane w Dokumentacji Projektowej (Podetap 5). Wynagrodzenie ryczałtowe określone w § 54 ust. 4 obejmuje pełny zakres funkcjonalny Obiektu, bez względu na stopień szczegółowości wstępnych zestawień.

**Pytanie 498**

W związku z zapisem § 43. Pkt 4 projektu Umowy „w przypadku mebli oraz wyposażenia do oddziałów psychiatrycznych Zamawiający zastrzega sobie prawo żądania dostarczenia egzemplarza próbnego w celu weryfikacji jakości wykonania, wytrzymałości, ergonomii i zgodności z wymaganiami bezpieczeństwa. Koszty dostarczenia i zwrotu egzemplarza próbnego ponosi Wykonawca”. Prosimy o przekazanie wykazu mebli i wyposażenia na które Zamawiający będzie wymagał przekazania egzemplarza próbnego.

**Odpowiedź:**

Zamawiający wyjaśnia, że wykaz mebli i wyposażenia wymagających dostarczenia egzemplarza próbnego nie ma charakteru zamkniętego na etapie postępowania przetargowego. Zgodnie z § 43 ust. 4 wzoru Umowy, uprawnienie to jest realizowane na etapie procedury Kart Zatwierdzenia Wyposażenia (KZW) w odniesieniu do konkretnych produktów zaproponowanych przez Wykonawcę. Jako profesjonalista realizujący zadanie w formule „zaprojektuj, wybuduj i wyposaż” zgodnie z § 3 ust. 1, Wykonawca jest zobowiązany do doboru urządzeń spełniających rygorystyczne wymogi bezpieczeństwa oddziałów psychiatrycznych, a egzemplarz próbny służy obiektywnej weryfikacji tych parametrów przed dokonaniem zakupu.

**Pytanie 499**

Zgodnie z zapisami w Umowie, Wykonawca zobowiązany jest do przedkładania KZW, która zawierać ma co najmniej nazwę producenta i model, kartę katalogową z pełną specyfikacją techniczną, zdjęcia produktu, opis parametrów technicznych w odniesieniu do wymagań OPZ i PFU, certyfikaty zgodności z normami, itd. Zatwierdzenie KZW nastąpi po okazaniu na żądanie Zamawiającego próbek proponowanych materiałów wykończeniowych i kolorystyki. Prosimy o przekazanie pełnego wykazu mebli i wyposażenia dla przedmiotu umowy, dla których Zamawiający będzie wymagał przekazania próbek proponowanych materiałów.

**Odpowiedź:**

**Zamawiający nie wyraża zgody na przedstawienie zamkniętego wykazu** elementów wymagających próbek materiałów. Zgodnie z § 43 ust. 2 wzoru Umowy, żądanie przedstawienia próbek dotyczy wszystkich elementów Wyposażenia Ruchomego, dla których dobór kolorystyki, tekstury oraz trwałości materiałów jest niezbędny do zapewnienia standardu estetycznego i terapeutycznego Obiektu, o którym mowa w § 9 ust. 2 pkt 5. Szczegółowy zakres próbek zostanie określony przez Zamawiającego w toku weryfikacji Dokumentacji Projektowej w ramach Podetapu 5, o którym mowa w § 25 ust. 2 pkt 5.

**Pytanie 500**

Zgodnie z zapisem §6 pkt 3 projektu Umowy; „Przedmiot Umowy nie obejmuje w szczególności: 1) dostaw aparatury i sprzętu medycznego, w tym aparatów do znieczulenia ogólnego, kardiomonitorów, respiratorów transportowych, aparatu do magnetoterapii oraz aparatów do leczenia depresji z użyciem VR; 2) dostaw komputerów stacjonarnych typu All-In-One (AiO) wraz z oprogramowaniem.” W związku z tym, że Zamawiający użył określenia „w szczególności” prosimy o wskazanie zamkniętego wykazu nie objętego przedmiotem Umowy.



**SZPITAL UNIWERSYTECKI  
W KRAKOWIE**

**Odpowiedź:**

Zamawiający wyjaśnia, że katalog wyłączeń zawarty w § 6 ust. 3 wzoru Umowy w sposób wystarczający definiuje grupy asortymentowe aparatury medycznej i sprzętu IT realizowane przez Dostawców Zewnętrznych. Użycie sformułowania „w szczególności” jest uzasadnione koniecznością zachowania spójności funkcjonalnej Inwestycji i dotyczy wyłącznie urządzeń o charakterze wysokospecjalistycznym, bezpośrednio powiązanych z wymienioną aparaturą. Jednocześnie Zamawiający przypomina, że zgodnie z § 6 ust. 4, Wykonawca jest bezwzględnie zobowiązany do zaprojektowania i wykonania pełnej infrastruktury technicznej (instalacji, przyłączy, wentylacji, konstrukcji wsporczych) niezbędnej do montażu i uruchomienia wszystkich urządzeń, w tym również tych wyłączonych z zakresu jego dostawy. Wykonawca jako profesjonalista (§ 3 ust. 1) uwzględni pełny zakres funkcjonalny Obiektu w ryczałtowej Cenie Ofertowej Brutto zgodnie z § 54 ust. 4.

**Pytanie 501**

Zgodnie z zapisem §6 pkt 3 projektu Umowy, Zamawiający określa zakres nie objęty przedmiotem Umowy. Natomiast w §6 pkt 4 projektu Umowy jest zapis: „Wykonawca jest jednak zobowiązany do zaprojektowania i wykonania wszelkich instalacji, przyłączy, punktów zasilania, okablowania, punktów przyłączeniowych, wentylacji, konstrukcji wsporczych oraz innych elementów infrastruktury technicznej niezbędnych do prawidłowej instalacji, podłączenia i funkcjonowania aparatury i sprzętu, zgodnie z wymaganiami określonymi w PFU, projekcie technologii medycznej opracowanym przez Wykonawcę oraz wytycznymi Zamawiającego”. W Związku z powyższym prosimy o wyjaśnienie, czy dla zakresu nie objętego przedmiotem Umowy, Wykonawca w ramach tej Umowy ma zaprojektować i wykonać wszelkie instalacje zgodnie z zapisem powyżej? Jeżeli tak, to prosimy Zamawiającego o przekazanie pełnego wykazu wyposażenia nie objętego przedmiotem Umowy z określeniem specyfikacji wyposażenia oraz jego parametrów, instalacji, zasilania, podłączenia i innych niezbędnych do prawidłowego podłączenia i funkcjonowania aparatury i sprzętu.

**Odpowiedź:**

Zamawiający wyjaśnia, że zgodnie z § 6 ust. 4 wzoru Umowy, Wykonawca jest bezwzględnie zobowiązany do zaprojektowania i wykonania kompletnej infrastruktury technicznej niezbędnej do montażu i uruchomienia aparatury dostarczanej przez Dostawców Zewnętrznych. Wykonawca jako profesjonalista realizujący inwestycję w formule „zaprojektuj, wybuduj i wyposaż” (§ 3 ust. 1) samodzielnie określa parametry techniczne tych instalacji na etapie Dokumentacji Projektowej (Podetap 5), o której mowa w § 25 ust. 2 pkt 5, w oparciu o standardy medyczne wynikające z PFU oraz projektowanej przez siebie technologii. Przykładowy wykaz aparatury wyłączonej z dostawy Wykonawcy zawarto w § 6 ust. 3.

**Pytanie 502**

W związku z koniecznością zaprojektowania miejsca schronienia w obiektach użyteczności publicznej, w tym w szpitalach, zwracam się z uprzejmą prośbą o potwierdzenie, że kondygnacja podziemna ma pełnić funkcję miejsca schronienia. Proszę równocześnie o określenie czy ma to być miejsce doraźnego schronienia, miejsce ukrycia czy schron oraz o określenie kategorii wybranego typu.

**Odpowiedź:**

Zgodnie z odpowiedzią na pytanie nr 43 (pismo „Pytania i odpowiedzi 4” z dnia 01.04.2026 r.).

**Pytanie 503**

Prosimy o doprecyzowanie minimalnej ilości ławek sensorycznych, która jest objęta niniejszym postępowaniem.

**Odpowiedź:**

Zamawiający informuje, że należy przewidzieć minimum 5 ławek sensorycznych w obszarze ogrodu. Ostateczna lokalizacja oraz szczegółowe parametry zostaną określone na etapie opracowania Dokumentacji Projektowej i podlegają uzgodnieniu oraz akceptacji Zamawiającego. Zamawiający precyzuje, że wskazana ilość oraz parametry stanowią wymagania minimalne w rozumieniu § 7 ust. 4 Umowy. Wykonawca jako



**SZPITAL UNIWERSYTECKI  
W KRAKOWIE**

profesjonalista (§ 3 ust. 1) oraz jedyny autor Dokumentacji Projektowej (§ 25 ust. 13), ponosi wyłączną odpowiedzialność za takie zaprojektowanie i rozmieszczenie elementów małej architektury (stanowiącej część zagospodarowania terenu zgodnie z § 7 ust. 3 pkt 5), aby zapewniały one pełną funkcjonalność terapeutyczną ogrodu oraz bezpieczeństwo pacjentów, zgodnie z wymogami § 9 ust. 2 oraz § 64 ust. 5 Umowy. Zgodnie z § 3 ust. 2 wzoru Umowy, Wykonawca składając ofertę oświadcza, że zapoznał się z całością Dokumentacji Zamawiającego i uznaje ją za wystarczającą do rzetelnej wyceny ryczałtowej pełnego ryzyka inwestycyjnego. W związku z powyższym, zaprojektowanie i wykonanie kompletnych ławek sensorycznych jest objęte ryczałtową Ceną Ofertową Brutto (§ 54 ust. 4) i nie stanowi podstawy do zmiany Wynagrodzenia (§ 54 ust. 7). Zgodnie z § 54 ust. 8 Umowy, Wykonawca jest zobowiązany do realizacji wszystkich elementów niezbędnych do prawidłowego funkcjonowania Obiektu, niezależnie od tego, czy zostały ujęte wprost w Dokumentacji Zamawiającego. W zakresie ogólnych zasad określania ilości i standardu wyposażenia, Zamawiający odsyła do pełnej treści odpowiedzi na pytanie nr 435 (w niniejszym piśmie).

**Pytanie 504**

Prosimy o udzielenie informacji, czy opłaty administracyjne za wycinkę są po stronie Generalnego Wykonawcy, czy Zamawiającego.

**Odpowiedź:**

Zgodnie z odpowiedzią na pytanie nr 164 (pismo „Pytania i odpowiedzi 4” z dnia 01.04.2026 r.).

**Pytanie 505**

Prosimy o doprecyzowanie minimalnych obwodów drzew klasy premium, podlegających nasadzeniom na terenie objętym niniejszym postępowaniem.

**Odpowiedź:**

Zgodnie z odpowiedzią na pytanie nr 218 (pismo „Pytania i odpowiedzi 5” z dnia 02.04.2026 r.).

**Pytanie 506**

Prosimy o udzielenie informacji, czy koszt nadzoru ornitologicznego przy wycince jest po stronie Generalnego Wykonawcy, czy Zamawiającego.

**Odpowiedź:**

Zamawiający wyjaśnia, że zgodnie z § 54 ust. 4 oraz ust. 7 wzoru Umowy, Wynagrodzenie ma charakter ryczałtowy i obejmuje wszelkie koszty oraz opłaty niezbędne do należytej realizacji Inwestycji, w tym koszty nadzoru ornitologicznego oraz wszelkie opłaty administracyjne wynikające z decyzji dotyczących wycinki drzew.

**Pytanie 507**

Prosimy o udzielenie informacji, czy koszt wykonania pionowej i poziomej organizacji ruchu jest po stronie Generalnego Wykonawcy, czy Zamawiającego.

**Odpowiedź:**

Zamawiający wyjaśnia, że zgodnie z § 54 ust. 4 oraz ust. 7 wzoru Umowy, Wynagrodzenie ma charakter ryczałtowy i obejmuje wszelkie koszty oraz opłaty niezbędne do należytej realizacji Inwestycji, w tym koszty koszt wykonania pionowej i poziomej organizacji ruchu. Zamawiający wyjaśnia, że zgodnie z § 14 ust. 15 pkt 1 wzoru Umowy, do wyłącznych obowiązków Wykonawcy należy opracowanie, uzgodnienie i wdrożenie projektu organizacji ruchu. Zakres ten obejmuje pełną infrastrukturę organizacji docelowej oraz czasowej (w tym oznakowanie pionowe i poziome) niezbędną do prawidłowego funkcjonowania Obiektu oraz bezpieczeństwa w rejonie prac.

**Pytanie 508**

Prosimy o udzielenie informacji, czy Zamawiający dopuszcza zamianę trawy z rolki na trawnik z siewu.

**Odpowiedź:**



**SZPITAL UNIWERSYTECKI  
W KRAKOWIE**

Zamawiający informuje, że nie dopuszcza zamiany trawy z rolki na trawnik z siewu. Zapisy PFU w tym zakresie pozostają bez zmian.

**Pytanie 509**

Prosimy o doprecyzowanie określenia „klasa premium” dot. nasadzeń drzew, która jest objęta niniejszym postępowaniem. Prosimy o wskazanie konkretnych gatunków drzew.

**Odpowiedź:**

Zgodnie z odpowiedzią na pytanie nr 218 (pismo „Pytania i odpowiedzi 5” z dnia 02.04.2026 r.).

**Pytanie 510**

Prosimy o potwierdzenie, że okres gwarancji na zieleń należy przyjąć jako zakres „pozostały”, tj. okres gwarancji i rękojmi wynosi 60 msc.”

**Odpowiedź:**

Zamawiający potwierdza, że okres gwarancji i rękojmi na zieleń należy przyjąć jako zakres „pozostały”, tj. 60 miesięcy.

**Pytanie 511**

Prosimy o potwierdzenie, że pielęgnacja zieleni w okresie gwarancji jest poza zakresem Wykonawcy, w przeciwnym razie prosimy o wytyczne (zakres, wymagana częstotliwość itp.)

**Odpowiedź:**

Zgodnie z odpowiedzią na pytanie nr 36 (pismo „Pytania i odpowiedzi 4” z dnia 01.04.2026 r.).

**Pytanie 512**

Prosimy o doprecyzowanie wielkości nasadzeń, krzewów, bylin i traw (rozmiaru doniczki), jak i wskazanie konkretnych gatunków roślin wraz z obszarem minimalnej powierzchni do nasadzeń, która jest objęta niniejszym postępowaniem”.

**Odpowiedź:**

Zgodnie z odpowiedzią na pytanie nr 37 (pismo „Pytania i odpowiedzi 4” z dnia 01.04.2026 r.).

**Pytanie 513**

Proszę o podanie preferowanego rodzaju wycieraczek zewnętrznych i wewnętrznych (wkład)

**Odpowiedź:**

Zgodnie z odpowiedzią na pytanie nr 442 (w niniejszym piśmie).

**Pytanie 514**

W nawiązaniu do zapisu z PFU „W wybranych pomieszczeniach (hole windowe, poczekalnie, śluzę wejściowe na oddział, korytarze na oddziałach i w strefie terapeutycznej) – fragmenty ścian o indywidualnym charakterze, tj. ochronne panele ściennie z grafiką. Dokładna lokalizacja i zakres do uzgodnienia na etapie opracowania dokumentacji projektowej.” Prosimy o sprecyzowanie jaki jest wymagany przez Zamawiającego minimalny udział procentowy paneli z grafiką.

**Odpowiedź:**

Zgodnie z odpowiedzią na pytanie nr 167 (pismo „Pytania i odpowiedzi 4” z dnia 01.04.2026 r.).

**Pytanie 515**

Zwracam się z uprzejmą prośbą o informację czy Zamawiający dopuści łóżko ze stałą wysokością leża lub dopuści regulację wysokości za pomocą zmiany długości nogi poprzez przestawienie śruby w odpowiednie otwory?

**Odpowiedź:**

Zamawiający informuje, że nie dopuszcza łóżek o stałej wysokości leża ani regulacji wysokości realizowanej poprzez zmianę długości nóg (np. poprzez przestawienie śruby w otworach). Zgodnie z odpowiedzią na



SZPITAL UNIWERSYTECKI  
W KRAKOWIE

pytanie nr 453 (w niniejszym piśmie), łóżka muszą posiadać profesjonalny system regulacji mechanicznej, umożliwiający personelowi medycznemu sprawne i bezpieczne dostosowanie poziomu leża do aktualnych potrzeb terapeutycznych i pielęgnacyjnych.

**Pytanie 516**

Zwracam się z uprzejmą prośbą o potwierdzenie, że drzwi do ciepłej sieni oraz drzwi między ciepłą sienią a korytarzem mają być jednoskrzydłowe teleskopowe, automatyczne otwierane, działające w systemie słuzy.

**Odpowiedź:**

Zamawiający informuje, że rozwiązania w zakresie drzwi do ciepłej sieni oraz pomiędzy ciepłą sienią a korytarzem należy przyjąć zgodnie z zapisami PFU. Wskazany standard stanowi wymaganie minimalne w rozumieniu § 7 ust. 4 Umowy. Wykonawca jako profesjonalista (§ 3 ust. 1) ponosi wyłączną odpowiedzialność za optymalizację rozwiązań i zapewnienie wymaganych parametrów w ramach wynagrodzenia ryczałtowego (§ 54 ust. 4).

**Pytanie 517**

Zwracam się z uprzejmą prośbą o potwierdzenie, że wszystkie przeszklenia stałe znajdujące się na korytarzach i drogach ewakuacji mają być w odporności EI30

**Odpowiedź:**

Zgodnie z odpowiedzią na pytanie nr 455 (w niniejszym piśmie).

**Pytanie 518**

Zwracam się z uprzejmą prośbą o potwierdzenie, że wszystkie drzwi na korytarzach i drogach ewakuacji mają być dymoszczelne

**Odpowiedź:**

Zamawiający wyjaśnia, że w formule „zaprojektuj, wybuduj i wyposaż” dobór parametrów technicznych stolarki drzwiowej, w tym wymaganej dymoszczelności na drogach ewakuacyjnych, należy do wyłącznych obowiązków Wykonawcy jako autora Dokumentacji Projektowej (§ 25 ust. 13 Umowy). Rozwiązania te muszą wynikać z rzetelnej analizy przepisów techniczno-budowlanych oraz wymogów bezpieczeństwa pożarowego właściwych dla obiektów medycznych. Zamawiający precyzuje, że zgodnie z § 9 ust. 3 pkt 2 wzoru Umowy, w przypadku sprzeczności między Dokumentacją Zamawiającego (koncepcją) a przepisami prawa, Wykonawca ma bezwzględny obowiązek zastosować wymagania surowsze. Parametry wskazane w PFU stanowią jedynie wymagania minimalne w rozumieniu § 7 ust. 4 Umowy. Zgodnie z § 3 ust. 2 wzoru Umowy, Wykonawca składając ofertę oświadcza, że zapoznał się z całością Dokumentacji Zamawiającego i uznaje ją za wystarczającą do rzetelnej wyceny ryczałtowej pełnego ryzyka inwestycyjnego. W związku z powyższym, zaprojektowanie i wykonanie stolarki o parametrach zgodnych z przepisami PPOŻ (w tym dymoszczelności tam, gdzie jest ona wymagana prawem) jest objęte ryczałtową Ceną Ofertową Brutto (§ 54 ust. 4) i nie stanowi podstawy do zmiany Wynagrodzenia (§ 54 ust. 7 i 8). W zakresie ogólnych zasad doboru parametrów stolarki, Zamawiający odsyła do odpowiedzi na pytania nr 455 i 456 (w niniejszym piśmie).

**Pytanie 519**

Proszę o informację na jaką wysokość należy przewidzieć zabudowę geberitów. Czy mają być one wykonane do wysokości sufitu?

**Odpowiedź:**

Zamawiający informuje, że zabudowę stelaży podtynkowych należy wykonać do wysokości sufitu. Zamawiający precyzuje, że powyższy wymóg stanowi wymaganie minimalne w rozumieniu § 7 ust. 4 Umowy. Wykonawca jako profesjonalista (§ 3 ust. 1) oraz jedyny autor Dokumentacji Projektowej (§ 25 ust. 13), ponosi wyłączną odpowiedzialność za takie zaprojektowanie i wykonanie wykończenia pomieszczeń, aby zapewniały one pełną trwałość i zgodność z przepisami sanitarno-epidemiologicznymi (§ 9 ust. 2 pkt 7).

**Pytanie 520**



SZPITAL UNIWERSYTECKI  
W KRAKOWIE

Załączone do postępowania warunki przyłączeniowe wydane przez Wodociągi Miasta w zakresie przyłącza wodociągowego są niezgodne z zapisami PFU. Według PFU do sieci wodociągowej należy przyłączyć się na terenie działki 112/21, 112/23, natomiast wg warunków przyłączenia do wodociągu możliwe jest w terenie działki 188/3. Prosimy o jednoznaczne wskazanie miejsca włączenia do sieci wodociągowej.

**Odpowiedź:**

Zgodnie z odpowiedzią na pytanie nr 18 (pismo „Pytania i odpowiedzi 4” z dnia 01.04.2026 r.).

**Pytanie 521**

Prosimy o potwierdzenie, że ścieki deszczowe w ilości dopuszczalnej warunkami KEGW, należy odprowadzić do kanału KD1050/700 na działce 112/40.

**Odpowiedź:**

Zgodnie z odpowiedzią na pytanie nr 20 (pismo „Pytania i odpowiedzi 4” z dnia 01.04.2026 r.).

**Pytanie 522**

W PFU – instalacje mechaniczne HVAC opisano w tabelach warunki dla pomieszczeń typu „sale konferencyjne”. Prosimy o potwierdzenie, że warunki opisane dla sal konferencyjnych w zakresie instalacji sanitarnych, należy przyjąć również dla sal dydaktycznych, świetlic, sal zajęciowych, gabinetów terapii grupowych, sal terapeutycznych, sali projekcyjnej.

**Odpowiedź:**

Zamawiający wyjaśnia, że wskazane w PFU parametry dla sal konferencyjnych nie stanowią automatycznie odniesienia dla wszystkich pomieszczeń o odmiennych funkcjach, takich jak sale dydaktyczne, świetlice, sale zajęciowe, gabinety terapii grupowej czy sale terapeutyczne. Wykonawca, działając w formule „zaprojektuj wybuduj i wyposaż”, zobowiązany jest do doboru parametrów instalacji HVAC adekwatnych do funkcji, sposobu użytkowania oraz obowiązujących przepisów i norm, z uwzględnieniem wymagań komfortu użytkowników. Parametry wskazane w PFU należy traktować jako wytyczne referencyjne, natomiast ostateczne rozwiązania wymagają dostosowania do przeznaczenia poszczególnych pomieszczeń. Przyjęte rozwiązania podlegają uzgodnieniu i akceptacji Zamawiającego na etapie projektowym. Wskazane w PFU parametry funkcjonalne i sanitarne stanowią wymagania minimalne w rozumieniu § 7 ust. 4 Umowy. Wykonawca jako profesjonalista (§ 3 ust. 1) jest zobowiązany do samodzielnego doboru parametrów instalacji HVAC zgodnie z aktualnymi normami medycznymi, przepisami sanitarno-epidemiologicznymi oraz projektowaną technologią medyczną. Zgodnie z § 25 ust. 13 Umowy, Wykonawca ponosi wyłączną odpowiedzialność za poprawność tych obliczeń i rozwiązań, a ich uszczegółowienie na etapie projektu nie stanowi podstawy do zmiany Wynagrodzenia ryczałtowego (§ 54 ust. 7).

**Pytanie 523**

Czy pomieszczenia w piwnicy opisane jako Rezerwa, należy wyposażyć w instalację wentylacji mechanicznej oraz grzewczą? Prosimy o podanie wymagań w zakresie instalacji HVAC dla tych pomieszczeń.

**Odpowiedź:**

Zamawiający informuje, że pomieszczenia w piwnicy oznaczone jako „Rezerwa” należy wyposażyć w instalację wentylacji mechanicznej oraz instalację grzewczą. Szczegółowe rozwiązania w zakresie instalacji HVAC zostaną określone na etapie opracowania dokumentacji projektowej, w zależności od docelowego przeznaczenia tych pomieszczeń, i podlegają uzgodnieniu oraz akceptacji Zamawiającego. Wskazane w PFU parametry funkcjonalne i sanitarne stanowią wymagania minimalne w rozumieniu § 7 ust. 4 Umowy. Wykonawca jako profesjonalista (§ 3 ust. 1) jest zobowiązany do samodzielnego doboru parametrów instalacji HVAC zgodnie z aktualnymi normami medycznymi, przepisami sanitarno-epidemiologicznymi oraz projektowaną technologią medyczną. Zgodnie z § 25 ust. 13 Umowy, Wykonawca ponosi wyłączną odpowiedzialność za poprawność tych obliczeń i rozwiązań, a ich uszczegółowienie na etapie projektu nie stanowi podstawy do zmiany Wynagrodzenia ryczałtowego (§ 54 ust. 7). Zamawiający przypomina, że w strefie „Rezerwa” dopuszcza się zaprojektowanie i wykonanie ukrycia MDS zgodnie z rygorami opisanymi w odpowiedzi na pytanie nr 43 (pismo „Pytania i odpowiedzi 4” z dnia 01.04.2026 r.). W związku z



SZPITAL UNIWERSYTECKI  
W KRAKOWIE

powyższym, dobór parametrów instalacji HVAC dla tych pomieszczeń musi bezwzględnie zapewniać infrastrukturę techniczną i sanitarną zgodną z wymogami Rozporządzenia Rady Ministrów z dnia 4 listopada 2025 r. oraz § 9 ust. 3 pkt 2 Umowy.

**Pytanie 524**

Prosimy o doprecyzowanie, którą część komunikacji należy rozumieć jako ogólnodostępną i wskazanie które części komunikacji należy wyposażyć w instalację klimatyzacji.

**Odpowiedź:**

Zamawiający informuje, że zakres komunikacji ogólnodostępnej oraz wymagania w zakresie instalacji klimatyzacji należy przyjąć zgodnie z zapisami PFU. Wskazane w PFU parametry funkcjonalne i sanitarne stanowią wymagania minimalne w rozumieniu § 7 ust. 4 Umowy. Wykonawca jako profesjonalista (§ 3 ust. 1) jest zobowiązany do samodzielnego doboru parametrów instalacji HVAC zgodnie z aktualnymi normami medycznymi, przepisami sanitarno-epidemiologicznymi oraz projektowaną technologią medyczną. Zgodnie z § 25 ust. 13 Umowy, Wykonawca ponosi wyłączną odpowiedzialność za poprawność tych obliczeń i rozwiązań, a ich uszczegółowienie na etapie projektu nie stanowi podstawy do zmiany Wynagrodzenia ryczałtowego (§ 54 ust. 7).

**Pytanie 525**

W załączniku B - Instalacje mechaniczne HVAC pkt. 3.4 zapisano „Jako rezerwę ciepła dla central wentylacyjnych przewiduje się agregat chłodniczy w funkcji pompy ciepła oraz dodatkowo pompy ciepła powietrze/ woda (min 3szt)”. Prosimy o doprecyzowanie jaką funkcję mają pełnić wspomniane 3szt. pomp ciepła powietrze/woda.

**Odpowiedź:**

Jako rezerwę ciepła dla central wentylacyjnych można wykorzystać agregaty chłodnicze działające w trybie pomp ciepła podgrzewające wodę grzewczą poprzez układ wymiennikowy z uwzględnieniem mocy jaką będą dysponować przy temperaturze -20°C. Brakującą moc grzewczą należy zapewnić przez układ minimum 3 dodatkowych agregatów typu pompa ciepła powietrze/woda (wymóg ilości ze względu na stabilność pracy przy odszranianiu się wymienników) i zapewniających dogrzanie wody grzewczej do temperatury +70°C. Dopuszcza się wykorzystanie instalacji chłodniczej do celów ogrzewania rezerwowego, a dla central bez chłodnic odrębnego układu grzewczego lub wyposażenie wszystkich central w chłodnice. Wskazane w PFU parametry funkcjonalne i sanitarne stanowią wymagania minimalne w rozumieniu § 7 ust. 4 Umowy. Wykonawca jako profesjonalista (§ 3 ust. 1) jest zobowiązany do samodzielnego doboru parametrów zgodnie z aktualnymi normami medycznymi, przepisami sanitarno-epidemiologicznymi oraz projektowaną technologią medyczną. Zgodnie z § 25 ust. 13 Umowy, Wykonawca ponosi wyłączną odpowiedzialność za poprawność tych obliczeń i rozwiązań, a ich uszczegółowienie na etapie projektu nie stanowi podstawy do zmiany Wynagrodzenia ryczałtowego (§ 54 ust. 7).

**Pytanie 526**

W załączniku B - Instalacje mechaniczne HVAC pkt. 3.4, zamieszczono schemat sposobu zabudowy klimatyzatora kanałowego. Czy w związku z umieszczeniem kanału nawiewnego w węzłach sanitarnych, przyległych do pokoju chorych, należy przewidzieć zabudowę tych kanałów płytami GK?

**Odpowiedź:**

Zamawiający informuje, że należy przewidzieć pełną zabudowę kanałów instalacyjnych. Wykonanie zabudów jest bezwzględnym obowiązkiem Wykonawcy wynikającym z konieczności zapewnienia wysokiego standardu sanitarno-higienicznego oraz rygorystycznych wymogów bezpieczeństwa właściwych dla oddziałów psychiatrycznych (uniemożliwienie pacjentom dostępu do instalacji oraz eliminacja punktów mocowania), zgodnie z § 9 ust. 2 oraz § 64 ust. 5 wzoru Umowy. **Zamawiający precyzuje**, że zgodnie z § 25 ust. 13 Umowy, Wykonawca jako profesjonalista (§ 3 ust. 1) oraz jedyny autor Dokumentacji Projektowej, ponosi wyłączną odpowiedzialność za dobór konkretnej technologii zabudowy oraz jej poprawność techniczną i estetyczną. Wskazane w PFU parametry funkcjonalne i sanitarne stanowią



**SZPITAL UNIWERSYTECKI  
W KRAKOWIE**

wymagania minimalne w rozumieniu § 7 ust. 4 Umowy. Wykonawca jako profesjonalista (§ 3 ust. 1) jest zobowiązany do samodzielnego doboru parametrów zgodnie z aktualnymi normami medycznymi, przepisami sanitarno-epidemiologicznymi oraz projektowaną technologią medyczną. Zgodnie z § 25 ust. 13 Umowy, Wykonawca ponosi wyłączną odpowiedzialność za poprawność tych obliczeń i rozwiązań, a ich uszczegółowienie na etapie projektu nie stanowi podstawy do zmiany Wynagrodzenia ryczałtowego (§ 54 ust. 7).

**Pytanie 527**

Prosimy o specyfikację dla zabudowy grzejników w wymienionych pomieszczeniach (Załącznik B - Instalacje mechaniczne HVAC, pkt. 3.1).

**Odpowiedź:**

Zamawiający wyjaśnia, że w formule „zaprojektuj, wybuduj i wyposaż” (§ 8 ust. 2 Umowy) opracowanie szczegółowej specyfikacji technicznej oraz rozwiązań materiałowych dla zabudowy grzejników należy do wyłącznych obowiązków Wykonawcy jako jedynego autora Dokumentacji Projektowej (§ 25 ust. 13). Rozwiązania te muszą wynikać z rzetelnej analizy przeznaczenia poszczególnych pomieszczeń oraz rygorystycznych wymogów bezpieczeństwa właściwych dla obiektów medycznych. Zamawiający precyzuje, że zgodnie z § 9 ust. 2 oraz § 64 ust. 5 wzoru Umowy, wszelkie elementy wykończeniowe i wyposażenie w strefach przebywania pacjentów muszą zostać zaprojektowane i wykonane z uwzględnieniem podwyższonego ryzyka aktów wandalizmu, autoagresji oraz użycia siły fizycznej. Zabudowa grzejników musi zapewniać bezpieczeństwo antysuicydalne (brak punktów mocowania, zaokrąglone krawędzie, zabezpieczenie przed demontażem przez pacjentów) przy jednoczesnym zachowaniu wydajności grzewczej i możliwości czyszczenia oraz dezynfekcji. Zgodnie z § 3 ust. 2 wzoru Umowy, Wykonawca składając ofertę oświadcza, że zapoznał się z całością Dokumentacji Zamawiającego i uznaje ją za wystarczającą do rzetelnej wyceny ryczałtowej pełnego ryzyka inwestycyjnego. W związku z powyższym, zaprojektowanie i wykonanie kompletnych zabudów grzejnikowych w standardzie medycznym jest objęte ryczałtową Ceną Ofertową Brutto (§ 54 ust. 4) i nie stanowi podstawy do zmiany Wynagrodzenia (§ 54 ust. 7).

**Pytanie 528**

Prosimy o sprecyzowanie (temperatura, wilgotność), jakie warunki należy zapewnić w chłodni odpadów medycznych oraz przedsiionku chłodni.

**Odpowiedź:**

Zgodnie z odpowiedzią na pytanie nr 123 (pismo „Pytania i odpowiedzi 4” z dnia 01.04.2026 r.).

**Pytanie 529**

W załączniku B - Instalacje mechaniczne HVAC, pkt. 4.1 – układ NW1, NW3 zamieszczono zapis „Nadciśnienie w korytarzu w stosunku do pokoi chorych i innych pomieszczeń”. Nadciśnienie w pomieszczeniach szpitalnych to technika wentylacyjna stosowana w obszarach wymagających podwyższonej sterylności w stosunku do pomieszczeń sąsiadujących. Czy nadciśnienie należy zastosować w korytarzu, czy w pokojach chorych i innych pomieszczeniach?

**Odpowiedź:**

Zamawiający informuje, że rozwiązania w zakresie różnic ciśnień w instalacjach wentylacyjnych należy przyjąć zgodnie z obowiązującymi przepisami i normami oraz zapisami PFU które stanowią wymagania minimalne w rozumieniu § 7 ust. 4 Umowy. Wykonawca jako profesjonalista (§ 3 ust. 1) ponosi wyłączną odpowiedzialność za optymalizację rozwiązań i zapewnienie wymaganych parametrów w ramach wynagrodzenia ryczałtowego (§ 54 ust. 4).

**Pytanie 530**

Prosimy o informację czy pomieszczenie -1.49 „Pomieszczenie mycia pojemników” wymaga dostępu do instalacji wody.

**Odpowiedź:**



SZPITAL UNIWERSYTECKI  
W KRAKOWIE

Zamawiający potwierdza, że pomieszczenie -1.49 „Pomieszczenie mycia pojemników” należy wyposażyć w instalację wody.

**Pytanie 531**

Prosimy o informację czy pomieszczenie 0.12 „Sala plastyczna” wymaga dostępu do instalacji wody.

**Odpowiedź:**

Zamawiający potwierdza, że pomieszczenie 0.12 „Sala plastyczna” należy wyposażyć w instalację wody.

**Pytanie 532**

W związku z rozbieżnością pomiędzy rysunkami architektury a opisem w PFU, prosimy o potwierdzenie, że w łazienkach pod prysznicami należy zastosować wpusty.

**Odpowiedź:**

Zamawiający potwierdza, że w łazienkach pod prysznicami należy przewidzieć zastosowanie wpustów.

**Pytanie 533**

Ze względu na zapis w PFU odnośnie wykonania na elewacji budynku punktów poboru wody dla potrzeb nawadniania zieleni prosimy o podanie ich wymaganej ilości.

**Odpowiedź:**

Zamawiający informuje, że należy przewidzieć minimum 4 punkty poboru wody na elewacji budynku dla potrzeb nawadniania zieleni. Stanowi to wymaganie minimalne w rozumieniu § 7 ust. 4 Umowy. Zamawiający wyjaśnia, że zgodnie z formułą „zaprojektuj, wybuduj i wyposaź” (§ 8 ust. 2), Wykonawca ponosi pełną odpowiedzialność za zapewnienie odpowiedniej ilości punktów poboru wody. Koszty są uwzględnione w wynagrodzeniu ryczałtowym i stanowią element ryzyka kontraktowego Wykonawcy (§ 54 ust. 4 i 7).

**Pytanie 534**

Ze względu na zapis w PFU odnośnie wykonania punktów poboru wody na dachu dla mycia urządzeń prosimy o podanie ich wymaganej ilości.

**Odpowiedź:**

Zamawiający informuje, że należy przewidzieć minimum 2 punkty poboru wody na dachu dla potrzeb mycia urządzeń. Zamawiający precyzuje, że wskazana ilość stanowi wymaganie minimalne w rozumieniu § 7 ust. 4 Umowy. Wykonawca realizuje Zadanie w formule „zaprojektuj, wybuduj i wyposaź” (§ 8 ust. 2) i jako profesjonalista (§ 3 ust. 1) oraz jedyny autor Dokumentacji Projektowej (§ 25 ust. 13), ponosi wyłączną odpowiedzialność za takie rozmieszczenie i dobór ostatecznej liczby punktów czerpalnych, aby zapewniały one pełną, bezpieczną obsługę eksploatacyjną wszystkich zainstalowanych na dachu urządzeń (np. central, agregatów), zgodnie z wymogami ich Dokumentacji Techniczno-Ruchowej. Uszczegółowienie na etapie projektu nie stanowi podstawy do zmiany Wynagrodzenia ryczałtowego (§ 54 ust. 7).

**Pytanie 535**

Prosimy o informację czy Zamawiający wymaga na przyłączy wodociągowym w budynku Stacji Uzdatniania Wody. Jeśli tak prosimy o podanie parametrów które uzdatniona woda powinna spełniać.

**Odpowiedź:**

Zamawiający wyjaśnia, że wymagania w zakresie ewentualnego uzdatniania wody powinny zostać określone przez Wykonawcę na etapie projektowym, w oparciu o:

- warunki przyłączeniowe,
- parametry wody dostarczanej przez sieć wodociągową,
- wymagania projektowanych instalacji i urządzeń,
- obowiązujące przepisy oraz normy.

Zamawiający wyjaśnia, że w formule „zaprojektuj, wybuduj i wyposaź” (§ 8 ust. 2 Umowy), dobór konkretnych rozwiązań w zakresie uzdatniania wody należy do wyłącznych obowiązków Wykonawcy jako



**SZPITAL UNIWERSYTECKI  
W KRAKOWIE**

jedynego autora Dokumentacji Projektowej (§ 25 ust. 13 Umowy). W przypadku konieczności zastosowania stacji uzdatniania wody, jej zakres i parametry należy dobrać adekwatnie do przyjętych rozwiązań projektowych. Przyjęte rozwiązania podlegają uzgodnieniu i akceptacji Zamawiającego na etapie dokumentacji projektowej. Ponadto Zamawiający wymaga zainstalowania systemu dezynfekcji ciepłej wody za pomocą jonów miedzi i srebra, ponadto należy zamontować Sterylizator UV na zasilaniu budynku w zimną wodę użytkową. W związku z powyższym, zaprojektowanie i wykonanie kompletnej Stacji Uzdatniania Wody wraz z wymaganymi systemami dezynfekcji (niezależnie od ich ostatecznej konfiguracji technicznej) jest objęte ryczałtową Ceną Ofertową Brutto (§ 54 ust. 4) i nie stanowi podstawy do zmiany Wynagrodzenia (§ 54 ust. 7). Zgodnie z odpowiedzi na pytania nr 108 i 85 (pismo „Pytania i odpowiedzi 4” z dnia 01.04.2026 r.).

**Pytanie 536**

Prosimy u udostępnienie schematu istniejącej instalacji poczty pneumatycznej.

**Odpowiedź:**

Zamawiający informuje, że koncepcja rozbudowy instalacji poczty pneumatycznej została załączona do PFU. Na rysunkach przedstawiono schematy części istniejącej instalacji w pomieszczeniu maszynowni budynku NSSU wraz z koncepcją elementów nowoprojektowanych.

**Pytanie 537**

Prosimy o wskazanie rzędnej terenu w miejscu wyjścia z istniejącego budynku dla projektowanego rurociągu poczty pneumatycznej.

**Odpowiedź:**

Zamawiający informuje, że szczegóły połączenia instalacji poczty pneumatycznej pomiędzy budynkiem Psychiatrii a budynkiem NSSU, w tym miejsce wyjścia z istniejącego budynku (poziom, rzędna), należy opracować na etapie projektu wykonawczego.

**Pytanie 538**

Prosimy o potwierdzenie, że koszty czynnika biobójczego (miedzi i srebra) do dezynfekcji ciepłej wody w okresie gwarancji będą po stronie Zamawiającego.

**Odpowiedź:**

Zamawiający informuje, że koszty czynnika biobójczego (miedzi i srebra) do dezynfekcji ciepłej wody w Okresie Gwarancji ponosi Wykonawca. Należy ująć koszty eksploatacji w ryczałtowej Cenie Ofertowej Brutto.

**Pytanie 539**

Zwracam się z uprzejmą prośbą o potwierdzenie, że drzwi do pokoi łóżkowych oddziału A mają być otwierane na zewnątrz, z okienkiem obserwacyjnym szklonym szkłem ESG VSG, klasy min. P7. Ościeżnica i skrzydło stalowe, odporne na zniszczenie, antywłamaniowe (klasa min. RC4). Konstrukcja skrzydła wzmocniona ceownikami, przestrzeń między profilami wypełniona wełną mineralną. Wyposażone w blokady przeciwwyważeniowe, wyposażone w podwójny system zamykania od strony korytarza, od wewnątrz bez klamki, od strony korytarza standardowa klamka U-kształtna. Objęte kontrolą dostępu, wyposażone w zamek elektromechaniczny (czytnik od strony korytarza, od wewnątrz otwieranie kluczem i monitoring wkładki), dodatkowy rygiel mechaniczny, samozamykacz i kontaktrony, a wytyczne te nie zostaną zmienione w trakcie realizacji projektu.

**Odpowiedź:**

Zamawiający wyjaśnia, że przedstawione w pytaniu rozwiązania stanowią jedną z możliwych interpretacji wymagań dla drzwi do pokoi łóżkowych, natomiast nie stanowią zamkniętego ani jedynego dopuszczalnego rozwiązania. Wymagania w zakresie drzwi, w tym ich odporności, wyposażenia, funkcjonalności oraz poziomu bezpieczeństwa, należy przyjmować zgodnie z zapisami PFU, obowiązującymi przepisami oraz specyfiką oddziału. W formule „zaprojektuj wybuduj i wyposaż” Wykonawca zobowiązany jest do doboru



**SZPITAL UNIWERSYTECKI  
W KRAKOWIE**

rozwiązań zapewniających wymagany poziom bezpieczeństwa użytkowników (w tym pacjentów), trwałości oraz funkcjonalności, z uwzględnieniem charakteru obiektu. Zamawiający dopuszcza rozwiązania równoważne, spełniające wymagania w zakresie bezpieczeństwa, odporności na uszkodzenia oraz kontroli dostępu. Wskazane w PFU parametry funkcjonalne i sanitarne stanowią wymagania minimalne w rozumieniu § 7 ust. 4 Umowy. Wykonawca jako profesjonalista (§ 3 ust. 1) jest zobowiązany do samodzielnego doboru parametrów zgodnie z aktualnymi normami medycznymi, przepisami sanitarno-epidemiologicznymi oraz projektowaną technologią medyczną. Zgodnie z § 25 ust. 13 Umowy, Wykonawca ponosi wyłączną odpowiedzialność za poprawność tych obliczeń i rozwiązań, a ich uszczegółowienie na etapie projektu nie stanowi podstawy do zmiany Wynagrodzenia ryczałtowego (§ 54 ust. 7).

**Pytanie 540**

Zwracam się z uprzejmą prośbą o potwierdzenie, że drzwi do pokoi łóżkowych oddziału B mają być wyposażone w blokady przeciwwyważeniowe, okucia klamka-klamka, zamki elektromechaniczne zapadkowo-ryglowe, czytniki kart w wykonaniu wandaloodpornym, a wytyczne te nie zostaną zmienione w trakcie realizacji projektu.

**Odpowiedź:**

Zgodnie z odpowiedzią na pytanie nr 539 (w niniejszym piśmie).

**Pytanie 541**

Zwracam się z uprzejmą prośbą o doprecyzowanie co Zamawiający rozumie poprzez zamek elektromechaniczny – elektrozapczyn + kontaktron czy zamek elektryczny wielofunkcyjny

**Odpowiedź:**

Zamawiający informuje, że przez zamek elektromechaniczny należy rozumieć zamek elektryczny wielofunkcyjny.

**Pytanie 542**

Zwracam się z uprzejmą prośbą o potwierdzenie, że dobór i odpowiednie wykonanie systemu dostępu i zabezpieczeń drzwi jest po stronie generalnego wykonawcy

**Odpowiedź:**

Zamawiający informuje, że dobór oraz wykonanie systemu kontroli dostępu i zabezpieczeń drzwi leży po stronie Wykonawcy, przy czym przyjęte rozwiązania wymagają uzgodnienia oraz akceptacji Zamawiającego.

**Pytanie 543**

Prosimy o potwierdzenie, czy wskazany w PFU system asekuracji ma zostać zamontowany na elewacji, czy inwestor dopuści zamontowanie systemu asekuracji na dachu budynku.

**Odpowiedź:**

Zamawiający informuje, że dopuszcza montaż systemu asekuracji na dachu budynku, pod warunkiem uprzedniego uzgodnienia przyjętego rozwiązania oraz jego akceptacji przez Zamawiającego, a także zapewnienia zgodności z obowiązującymi przepisami i normami. Zamawiający precyzuje, że zgodnie z § 25 ust. 13 wzoru Umowy, Wykonawca jako profesjonalista (§ 3 ust. 1) oraz jedyny autor Dokumentacji Projektowej, ponosi wyłączną odpowiedzialność za optymalizację rozwiązań i taki dobór systemów asekuracji, aby zapewniały one bezpieczny dostęp do wszystkich urządzeń technicznych i elementów konstrukcyjnych wymagających okresowych przeglądów. Wszelkie wymogi funkcjonalne wskazane w PFU stanowią wymagania minimalne w rozumieniu § 7 ust. 4 Umowy.

Zgodnie z § 3 ust. 2 wzoru Umowy, Wykonawca składając ofertę oświadcza, że zapoznał się z całością Dokumentacji Zamawiającego i uznaje ją za wystarczającą do rzetelnej wyceny ryczałtowej pełnego ryzyka inwestycyjnego. W związku z powyższym, zaprojektowanie i wykonanie kompletnego, certyfikowanego systemu ochrony przed upadkiem z wysokości (niezależnie od wybranej technologii i miejsca montażu) jest objęte ryczałtową Ceną Ofertową Brutto (§ 54 ust. 4) i nie stanowi podstawy do zmiany Wynagrodzenia (§



SZPITAL UNIWERSYTECKI  
W KRAKOWIE

54 ust. 7). Przyjęte rozwiązanie podlega uzgodnieniu i akceptacji Zamawiającego na etapie projektu wykonawczego.

**Pytanie 544**

W związku z rozbieżnością pomiędzy rysunkiem architektury a opisem w PFU, prosimy o informację czy zbiornik rezerwowy na wodę ma mieć objętość 100m<sup>3</sup> czy 120 m<sup>3</sup>.

**Odpowiedź:**

Wykonawca zobowiązany jest do doboru pojemności zbiornika rezerwowego wody w oparciu o obowiązujące przepisy, normy oraz zapotrzebowanie obiektu, w tym wymagania ppoż. i technologiczne. Zamawiający precyzuje, że zgodnie z § 25 ust. 13 wzoru Umowy, Wykonawca jako profesjonalista (§ 3 ust. 1) oraz jedyny autor Dokumentacji Projektowej, ponosi wyłączną odpowiedzialność za optymalizację rozwiązań i taki dobór systemów asekuracji, aby zapewniały one bezpieczny dostęp do wszystkich urządzeń technicznych i elementów konstrukcyjnych wymagających okresowych przeglądów. Wszelkie wymogi funkcjonalne wskazane w PFU stanowią wymagania minimalne w rozumieniu § 7 ust. 4 Umowy. Zgodnie z § 3 ust. 2 wzoru Umowy, Wykonawca składając ofertę oświadcza, że zapoznał się z całością Dokumentacji Zamawiającego i uznaje ją za wystarczającą do rzetelnej wyceny ryczałtowej pełnego ryzyka inwestycyjnego. W związku z powyższym, zaprojektowanie i wykonanie kompletnego, certyfikowanego systemu ochrony przed upadkiem z wysokości (niezależnie od wybranej technologii i miejsca montażu) jest objęte ryczałtową Ceną Ofertową Brutto (§ 54 ust. 4) i nie stanowi podstawy do zmiany Wynagrodzenia (§ 54 ust. 7). Przyjęte rozwiązanie podlega uzgodnieniu i akceptacji Zamawiającego na etapie projektu wykonawczego. Zgodnie z odpowiedzią na pytanie nr 107 (pismo „Pytania i odpowiedzi 4” z dnia 01.04.2026 r.).

**Pytanie 545**

Proszę o wskazanie pomieszczeń zabezpieczonych siecią IT.

**Odpowiedź:**

Zamawiający informuje, że nie przewiduje pomieszczeń zabezpieczonych siecią IT.

**Pytanie 546**

Proszę o określenie, które rozdzielnie powinny być wyposażane w analizator.

**Odpowiedź:**

Zgodnie z odpowiedzią na pytanie nr 326 (pismo „Pytania i odpowiedzi 5” z dnia 02.04.2026 r.).

**Pytanie 547**

Czy załączone do przetargu warunki przyłączeniowe do sieci elektroenergetycznej są warunkami aktualnymi, czy do kalkulacji należy przyjąć załączone warunki WP/092087/2023/O09R02.

**Odpowiedź:**

Zgodnie z odpowiedzią na pytanie nr 336 (pismo „Pytania i odpowiedzi 5” z dnia 02.04.2026 r.).

**Pytanie 548**

Czy w przypadku stwierdzenia braku kompatybilności, zmiana oprogramowania lub zmiana niekompatybilnych urządzeń oświetlenia awaryjnego w NSSU, będzie odpłatna.

**Odpowiedź:**

Nie, Wykonawca zobowiązany jest do zaprojektowania i realizacji rozwiązań zapewniających prawidłową współpracę z istniejącymi systemami, w tym systemem oświetlenia awaryjnego. Wykonawca zobowiązany jest do weryfikacji kompatybilności projektowanych rozwiązań z istniejącą infrastrukturą oraz przyjęcia takich rozwiązań, które zapewnią ich prawidłowe funkcjonowanie. Ewentualne dostosowanie, wymiana lub modernizacja elementów systemu, wynikająca z przyjętych przez Wykonawcę rozwiązań projektowych, należy do zakresu Wykonawcy i powinna zostać uwzględniona w cenie oferty. Powyższe nie stanowi podstawy do zmiany wynagrodzenia.



SZPITAL UNIWERSYTECKI  
W KRAKOWIE

**Pytanie 549**

Proszę o wskazanie urządzeń do zasilenia (wskazać moce) w pomieszczeniu kuchnia do zajęć terapeutycznych (00.26).

**Odpowiedź:**

Zamawiający informuje, że zapotrzebowanie na moc dla pomieszczenia kuchni do zajęć terapeutycznych (00.26) należy oszacować na podstawie przyjętego zestawienia urządzeń zawartego w PFU. Wskazane w PFU parametry stanowią wymagania minimalne w rozumieniu § 7 ust. 4 Umowy. Wykonawca jako profesjonalista (§ 3 ust. 1) jest zobowiązany do samodzielnego doboru parametrów zgodnie z aktualnymi normami medycznymi, przepisami sanitarno-epidemiologicznymi oraz projektowaną technologią medyczną. Zgodnie z § 25 ust. 13 Umowy, Wykonawca ponosi wyłączną odpowiedzialność za poprawność tych obliczeń i rozwiązań, a ich uszczegółowienie na etapie projektu nie stanowi podstawy do zmiany Wynagrodzenia ryczałtowego (§ 54 ust. 7).

**Pytanie 550**

Proszę o wskazanie urządzeń (wskazać moce) do zasilenia w pomieszczeniu cateringu.

**Odpowiedź:**

Zgodnie z odpowiedzią na pytanie nr 549 (w niniejszym piśmie).

**Pytanie 551**

Proszę o wskazanie miejsc zestawów gniazd terenowych zlokalizowanych w zamkniętym ogrodzie.

**Odpowiedź:**

Zamawiający informuje, że należy przyjąć minimum 5 zestawów gniazd terenowych o mocy 3 kW każdy, rozmieszczonych proporcjonalnie w stosunku do powierzchni ogrodu, w altanie minimum 5 zestawów, z wyłączeniem palarni. Docelowa liczba oraz lokalizacja zestawów gniazd zostaną uzgodnione na etapie opracowania dokumentacji projektowej i podlegają akceptacji Zamawiającego. **Zamawiający precyzuje**, że wskazane ilości stanowią **wymagania minimalne w rozumieniu § 7 ust. 4 Umowy**. Wykonawca realizuje zadanie w formule „zaprojektuj, wybuduj i wyposażyć” (§ 8 ust. 2) i jako profesjonalista (§ 3 ust. 1) oraz **jedyny autor Dokumentacji Projektowej (§ 25 ust. 13)**, ponosi wyłączną odpowiedzialność za takie rozmieszczenie i dobór parametrów instalacji elektrycznej w terenie, aby zapewniały one pełną funkcjonalność medyczną, terapeutyczną i użytkową ogrodu oraz obiektów małej architektury. Zaprojektowanie i wykonanie kompletnej instalacji zasilającej w ogrodzie (niezależnie od ostatecznej liczby i lokalizacji punktów niezbędnych do prawidłowego funkcjonowania Obiektu) jest objęte ryczałtową Ceną Ofertową Brutto (§ 54 ust. 4) i nie stanowi podstawy do zmiany.

**Pytanie 552**

Proszę o wskazanie umiejscowienia ZKSN.

**Odpowiedź:**

Zamawiający informuje, że umiejscowienie ZKSN będzie uzależnione od warunków przyłączenia uzyskanych przez Wykonawcę.

**Pytanie 553**

Proszę o informację czy na dachu budynku należy zastosować system asekuracji?

**Odpowiedź:**

Zgodnie z odpowiedzią na pytanie nr 543 (w niniejszym piśmie).

**Pytanie 554**

Proszę o informację czy należy zapewnić dostęp oraz wejście na dach nad strefą techniczną oraz czy należy zamontować system asekuracji w tym rejonie?

**Odpowiedź:**



**SZPITAL UNIWERSYTECKI  
W KRAKOWIE**

Zamawiający informuje, że należy zapewnić dostęp oraz wejście na dach nad strefą techniczną, a także przewidzieć montaż systemu asekuracji w tym rejonie. Zaprojektowanie i wykonanie niezbędnej infrastruktury dostępowej (np. wylazy, drabiny systemowe, schody techniczne) oraz systemów zabezpieczeń jest objęte ryczałtową Ceną Ofertową Brutto (§ 54 ust. 4) i nie stanowi podstawy do zmiany Wynagrodzenia (§ 54 ust. 7).

**Pytanie 555**

Prosimy o informacje czy Zamawiający wymaga, aby projektowany system CCTV w budynku Psychiatrii nawiązywał do istniejącego systemu funkcjonującego w obiekcie administracji? Jeśli tak to prosimy o wskazanie producenta, wersji systemu

**Odpowiedź:**

Zamawiający informuje, że projektowany system CCTV w budynku Psychiatrii należy przewidzieć jako kompatybilny z istniejącym systemem funkcjonującym w budynku NSSU opisanym w PFU, przy czym szczegółowe rozwiązania w zakresie rozbudowy (sprzętowej, programowej i licencyjnej) wymagają uzgodnienia oraz akceptacji Zamawiającego. Wszelkie koszty integracji, w tym licencje nadrzędne i interfejsy komunikacyjne niezbędne do rozbudowy systemu, muszą zostać uwzględnione w ryczałcie (§ 54 ust. 4). Zgodnie z odpowiedzią na pytanie nr 341 (pismo „Pytania i odpowiedzi 5” z dnia 02.04.2026 r.).

**Pytanie 556**

Prosimy o informacje czy Zamawiający wymaga, aby projektowany system KD w budynku Psychiatrii nawiązywał do istniejącego systemu funkcjonującego w innych obiektach? Jeśli tak to prosimy o wskazanie producenta, wersji systemu.

**Odpowiedź:**

Zamawiający informuje, że projektowany system kontroli dostępu (KD) w budynku Psychiatrii należy przewidzieć jako kompatybilny z istniejącym systemem funkcjonującym w budynku NSSU opisanym w PFU, przy czym powinien on stanowić jego rozbudowę w zakresie sprzętowym, programowym i licencyjnym. Szczegółowe rozwiązania, w tym dobór producenta, wersji systemu oraz zakres rozbudowy, wymagają uzgodnienia oraz akceptacji Zamawiającego. Zgodnie z odpowiedzią na pytanie nr 341 (pismo „Pytania i odpowiedzi 5” z dnia 02.04.2026 r.).

**Pytanie 557**

W nawiązaniu do zapisów PFU dotyczących rozbudowy systemu BMS (integracja istniejących instalacji budynku NBA, Parkingu Wielopoziomowego oraz projektowanego budynku Psychiatrii, wraz z obsługą z poziomu stacji lokalnej oraz stacji w budynku H NSSU) zwracamy się z prośbą o doprecyzowanie zakresu. Opis ma charakter ogólny i nie pozwala na oszacowanie skali systemu, dlatego prosimy o udostępnienie: schematu lub ogólnych założeń architektury systemu wraz z zestawieniem ilościowym kluczowych elementów systemów, informacji o zakresie integracji systemu.

**Odpowiedź:**

Zgodnie z odpowiedzią na pytanie nr 110 (pismo „Pytania i odpowiedzi 4” z dnia 01.04.2026 r.).

**Pytanie 558**

W nawiązaniu do zapisów PFU dotyczących rozbudowy systemu IPTV prosimy o udostępnienie informacji dotyczących istniejącej infrastruktury systemu IPTV w NSSU, w szczególności stacji odbiorczo-nadawczej, w tym: wykazu zastosowanych urządzeń systemu IPTV (producent, model, ilość), aktualnej architektury systemu IPTV (schemat lub opis działania).

**Odpowiedź:**

Opracowanie szczegółowych rozwiązań technicznych, w tym architektury systemu, doboru urządzeń oraz sposobu integracji z istniejącą infrastrukturą, stanowi obowiązek Wykonawcy w formule „zaprojektuj wybuduj i wyposaź”. Wykonawca zobowiązany jest do przeprowadzenia inwentaryzacji istniejącego systemu na etapie realizacji oraz zapewnienia pełnej kompatybilności i funkcjonalności rozwiązania.



**SZPITAL UNIWERSYTECKI  
W KRAKOWIE**

Zamawiający nie przewiduje udostępnienia szczegółowych wykazów urządzeń ani schematów systemu na etapie postępowania.

**Pytanie 559**

Prosimy o informacje czy w pokojach 2-3 osobowych należy przewidzieć punkty elektryczno logiczne? Jeśli tak, czy mogą być montowane na ścianach?

**Odpowiedź:**

Zamawiający informuje, że w zakresie punktów elektryczno-logicznych w pokojach 2–3 osobowych należy przyjąć rozwiązania zgodnie z zapisami PFU. Szczegółowe rozwiązania, w tym liczba, lokalizacja oraz sposób montażu punktów, wymagają uzgodnienia oraz akceptacji Zamawiającego.

**Pytanie 560**

Prosimy o potwierdzenie, że sposób monitorowania ogrodzenia, który zgodnie z opisem zostanie uzgodniony na etapie projektu wykonawczego będzie rozliczany jako roboty dodatkowe.

**Odpowiedź:**

Zamawiający informuje, że sposób monitorowania ogrodzenia stanowi element przedmiotu zamówienia i należy go uwzględnić w ofercie w ramach wynagrodzenia ryczałtowego. System monitorowania ogrodzenia powinien zostać zaprojektowany i wykonany przez Wykonawcę w ramach realizacji zadania w formule „zaprojektuj, wybuduj i wyposaż”, zgodnie z zapisami PFU, obowiązującymi przepisami oraz normami, z zapewnieniem wymaganego poziomu bezpieczeństwa i funkcjonalności. Szczegółowe rozwiązania podlegają opracowaniu na etapie dokumentacji projektowej oraz uzgodnieniu i akceptacji Zamawiającego. Jednocześnie Zamawiający wskazuje, że doprecyzowanie rozwiązań na etapie projektowym nie stanowi podstawy do uznania tego zakresu za roboty dodatkowe.

**Pytanie 561**

Prosimy o potwierdzenie, że dostawa oraz instalacja mikrofonów studyjnych podłączanych do kamer jest poza zakresem przedmiotowego Zamówienia. W przeciwnym wypadku prosimy o wskazanie pomieszczeń, które należy wyposażyć w mikrofony.

**Odpowiedź:**

Zamawiający informuje, że dostawa oraz instalacja mikrofonów studyjnych podłączanych do kamer stanowi element przedmiotu zamówienia i należy ją uwzględnić w ofercie w ramach wynagrodzenia ryczałtowego zgodnie z zapisami PFU, które określa wymagania minimalne w rozumieniu § 7 ust. 4 Umowy. Wykonawca jako profesjonalista (§ 3 ust. 1) ponosi wyłączną odpowiedzialność za optymalizację rozwiązań i zapewnienie wymaganych parametrów w ramach wynagrodzenia ryczałtowego (§ 54 ust. 4). Szczegółowe rozwiązania, w tym zakres, lokalizacja oraz parametry urządzeń, podlegają doprecyzowaniu na etapie opracowania dokumentacji projektowej oraz wymagają uzgodnienia i akceptacji Zamawiającego.

**Pytanie 562**

Prosimy o potwierdzenie, że wszystkie piętrowe przełączniki sieciowe LAN muszą być z funkcją PoE+.

**Odpowiedź:**

Zamawiający potwierdza, że wszystkie piętrowe przełączniki sieciowe LAN należy przewidzieć z funkcją PoE+. Wskazany standard stanowi wymaganie minimalne w rozumieniu § 7 ust. 4 Umowy. Wykonawca jako profesjonalista (§ 3 ust. 1) ponosi wyłączną odpowiedzialność za optymalizację rozwiązań i zapewnienie wymaganych parametrów w ramach wynagrodzenia ryczałtowego (§ 54 ust. 4).

**Pytanie 563**

Prosimy o wyjaśnienie zapisów zawartych w Załączniku nr 1a (OPZ) w części dotyczącej sprzętu informatycznego. Zgodnie z dokumentacją wskazano konieczność dostarczenia co najmniej 227 sztuk przełączników sieci LAN 48G PoE+. Jednocześnie, na podstawie wstępnej analizy oraz koncepcji wynikającej z PFU, wynika, że zapotrzebowanie na tego typu urządzenia może być istotnie niższe. Czy



**SZPITAL UNIWERSYTECKI  
W KRAKOWIE**

Zamawiający podtrzymuje wymaganie dostarczenia wskazanej liczby przełączników min. 227 sztuk? Czy dopuszczalne jest dostosowanie liczby przełączników przez Wykonawcę do potrzeb wynikających z opracowanej koncepcji zgodnej z PFU?

**Odpowiedź:**

Zamawiający wyjaśnia, że zgodnie z § 6 ust. 5 oraz § 42 ust. 3 wzoru Umowy, wszelkie ilości i zestawienia wskazane w Dokumentacji Zamawiającego (w tym w OPZ) mają charakter szacunkowy i służą do określenia minimalnego standardu oraz oczekiwanej skali infrastruktury technicznej. Zamawiający precyzuje, że wskazana w OPZ liczba przełączników sieci LAN (min. 227 sztuk) stanowi wymaganie minimalne w rozumieniu § 7 ust. 4 Umowy. Wykonawca realizuje zadanie w formule „zaprojektuj, wybuduj i wyposaż” (§ 8 ust. 2) i jako profesjonalista (§ 3 ust. 1) oraz jedyny autor Dokumentacji Projektowej (§ 25 ust. 13), ponosi wyłączną odpowiedzialność za takie zaprojektowanie systemów teleinformatycznych, aby zapewniały one pełną, bezawaryjną funkcjonalność Obiektu, w tym obsługę systemów bezpieczeństwa (m.in. CCTV, KD, systemów przyzywowych) oraz wymaganego bezpieczeństwa sieci. Zgodnie z § 3 ust. 2 wzoru Umowy, Wykonawca składając ofertę oświadcza, że zapoznał się z całością Dokumentacji Zamawiającego i uznaje ją za wystarczającą do rzetelnej wyceny pełnego ryzyka ryczałtowego. W związku z powyższym, zaprojektowanie, dostawa i uruchomienie kompletnego sprzętu aktywnego o parametrach nie gorszych niż opisane w OPZ jest objęte ryczałtową Ceną Ofertową Brutto (§ 54 ust. 4) i nie stanowi podstawy do zmiany Wynagrodzenia (§ 54 ust. 7). W zakresie ogólnych zasad określania ilości i standardu wyposażenia Zamawiający odsyła do pełnej treści odpowiedzi na pytanie nr 435 (w niniejszym piśmie).

**Pytanie 564**

Prosimy o wskazanie, jaki System Rejestracji Czasu Pracy funkcjonuje obecnie w budynkach NSSU oraz NBA. Prosimy również o przekazanie informacji dotyczących zastosowanych urządzeń i technologii, które pozwolą na ocenę na etapie składania ofert, czy integracja budynku Psychiatrii będzie wymagała modernizacji istniejącego systemu, w tym ewentualnej wymiany urządzeń.

**Odpowiedź:**

Zamawiający informuje, że projektowane czytniki Systemu Rejestracji Czasu Pracy należy przewidzieć jako kompatybilne (sprzętowo, programowo i licencyjnie) z istniejącym systemem w budynku NSSU tj. system EQU ACC produkcji IFTER. Szczegółowe rozwiązania w zakresie integracji, doboru urządzeń oraz ewentualnej rozbudowy systemu wymagają uzgodnienia i akceptacji Zamawiającego. Wszelkie koszty integracji, w tym licencje nadrzędne i interfejsy komunikacyjne niezbędne do rozbudowy systemu, muszą zostać uwzględnione w ryczałcie (§ 54 ust. 4).

**Pytanie 565**

Prosimy o potwierdzenie, że w ramach oferty należy uwzględnić dostawę 240 telefonów analogowych oraz 60 telefonów IP. Czy Zamawiający ma wymagania dotyczące telefonów analogowych? Brak specyfikacji w PFU.

**Odpowiedź:**

Zamawiający informuje, że Wykonawca zgodnie z wymaganiami PFU, ZAŁĄCZNIK C2 - INSTALACJE ELEKTRYCZNE NISKOPRĄDOWE, rozdział XVII. TELEFONIA STACJONARNA I BEZPRZEWODOWA – zobowiązany jest do dostarczyć:

- min. 60 telefonów IP opartych na pracy w protokole VoIP (Voice over IP) rekomendowanych przez producenta istniejącego systemu (Avaya) – wg specyfikacji zgodnej z opisem w PFU;
  - min. 100 telefonów bezprzewodowych SIP z dedykowaną ładowarką biurkową (zasilacz) oraz dedykowaną podstawką (stacja dokująca 1-stanowiskowa) (kompatybilne z istniejącym systemem Zamawiającego/Inwestora – Ascom oraz w pełni kompatybilne ze środowiskiem IMS (Integrated Wireless Messaging & Services) użytkowanym przez Zamawiającego) – wg specyfikacji zgodnej z opisem w PFU;
  - min. 240 telefonów analogowych o minimalnych wymaganiach jak poniżej:
- Aparat telefoniczny bezprzewodowy analogowy z bazą zasilaną z sieci 230 V - wymagania:



**SZPITAL UNIWERSYTECKI  
W KRAKOWIE**

- Pełna kompatybilność z posiadanym przez Zamawiającego systemem centralowym LG-Ericsson oraz Avaya (systemy centralowe będące własnością Zamawiającego);
- Wyświetlacz monochromatyczny o rozdzielczości min. 103x65 pikseli;
- Podświetlany ekran;
- Podświetlana klawiatura;
- Prezentacja numeru abonenta wywołującego;
- Możliwość zalogowania min. 5 słuchawek do jednej bazy;
- Tryb głośnomówiący;
- Rejestr połączeń;
- Liczba melodii dzwonka: min. 30;
- Książka telefoniczna min. 120 wpisów;
- 1.1 Powtarzanie ostatnio wybranego numeru;
- 1.2 Regulacja głośności dzwonka (w tym możliwość wyciszenia dzwonka);
- 1.3 Data i zegar;
- 1.4 Obsługa połączeń konferencyjnych;
- 1.5 Lokalizator słuchawki;
- 1.6 Menu min. z językiem polskim;
- 1.7 Funkcja podtrzymania zasilania pozwalająca wykonywać połączenia z bazy przez słuchawkę podczas krótkich przerw w dostawie energii;
- 1.8 Słuchawka zasilana 2x AAA (akumulatory dołączyć do zestawu 2 szt.);
- 1.9 Odbiornik/baza w zestawie + zasilacz sieciowy 230 V;
- 1.10 Waga słuchawki max. 140 g;
- 1.11 Kolor: czarny, szary, granatowy, odcienie szarości;
- 1.12 Fabrycznie nowy, nieużywany;
- 1.13 oznaczony symbolem CE.

Zamawiający precyzuje, że wskazana ilość oraz szczegółowe parametry techniczne stanowią wymagania minimalne w rozumieniu § 7 ust. 4 Umowy. Wykonawca realizuje zadanie w formule „zaprojektuj, wybuduj i wyposaż” (§ 8 ust. 2) i jako profesjonalista (§ 3 ust. 1) oraz jedyny autor Dokumentacji Projektowej (§ 25 ust. 13), ponosi wyłączną odpowiedzialność za taki dobór urządzeń i ich konfigurację, aby zapewniały one pełną, bezawaryjną funkcjonalność medyczną Obiektu oraz bezwarunkową kompatybilność z istniejącą infrastrukturą centralową Szpitala (LG-Ericsson, Avaya, Ascom), zgodnie z wymogami § 30 ust. 4 pkt 8 Umowy. Zgodnie z § 3 ust. 2 wzoru Umowy, Wykonawca składając ofertę oświadcza, że zapoznał się z całością Dokumentacji Zamawiającego i uznaje ją za wystarczającą do rzetelnej wyceny ryczałtowej pełnego ryzyka inwestycyjnego. W związku z powyższym, dostarczenie i integracja kompletnego systemu telefonii o parametrach adekwatnych do standardów medycznych Szpitala jest objęte ryczałtową Ceną Ofertową Brutto (§ 54 ust. 4) i nie stanowi podstawy do zmiany Wynagrodzenia (§ 54 ust. 7). Zgodnie z § 54 ust. 8, Wykonawca musi zrealizować wszystkie dostawy niezbędne do prawidłowego funkcjonowania Inwestycji, niezależnie od stopnia szczegółowości wstępnych zestawień.

W zakresie ogólnych zasad określania ilości i standardu wyposażenia Zamawiający odsyła do pełnej treści odpowiedzi na pytanie nr 435 (w niniejszym piśmie). Zamawiający przypomina również, że na system telefoniczny obowiązuje 60-miesięczny okres gwarancji (§ 63 ust. 1 pkt 6).

#### **Pytanie 566**

W PFU wskazano, że Zamawiający zastrzega sobie prawo do wprowadzenia zmian w zakresie liczby i rozmieszczenia elementów systemów niskoprądowych (np. zestawów prądowo-logicznych, elementów systemu przyzywowo-alarmowego i innych systemów) na każdym etapie opracowywania dokumentacji projektowej. W związku z powyższym prosimy o potwierdzenie, że wszelkie zmiany wykraczające poza zakres przewidziany w PFU, w tym zmiany w ilościach lub lokalizacji elementów nieujęte w PFU, będą traktowane jako roboty dodatkowe, które będą wymagały odrębnej wyceny i zgody Zamawiającego.

#### **Odpowiedź:**

**PL 30-688 Kraków, ul. Marii Orwid 11  
tel. +(48) 12 400 10 00,  
e-mail: info@su.krakow.pl, www.su.krakow.pl**



**SZPITAL UNIWERSYTECKI  
W KRAKOWIE**

Zamawiający wyjaśnia, że w formule „zaprojektuj, wybuduj i wyposaż” (§ 8 ust. 2 Umowy), Wykonawca jako profesjonalista (§ 3 ust. 1) oraz jedyny autor Dokumentacji Projektowej (§ 25 ust. 13), ponosi wyłączną odpowiedzialność za takie rozmieszczenie i dobór liczby elementów instalacyjnych, aby spełniały one rygorystyczne normy medyczne, Standardy Akredytacyjne oraz wymogi bezpieczeństwa właściwe dla oddziałów psychiatrycznych (§ 9 ust. 2 oraz § 64 ust. 5 Umowy). Wszelkie parametry i lokalizacje wskazane w PFU oraz koncepcji mają charakter pomocniczy i stanowią wymagania minimalne w rozumieniu § 7 ust. 4 Umowy. Doprecyzowanie rozwiązań na etapie projektu (w tym uszczegółowienie liczby i lokalizacji gniazd czy czujników) stanowi element ryzyka kontraktowego Wykonawcy i nie stanowi podstawy do zmiany Wynagrodzenia ryczałtowego (§ 54 ust. 7).

**Pytanie 567**

Prosimy o informacje czy projektowany system w budynku oddziału psychiatrycznego ma nawiązywać / zostać zintegrowany z istniejącym systemem w budynku administracyjnym? Jeśli tak to prosimy o informacje w jakie urządzenie aktywne wyposażony jest istniejący system GSM:

- czy jest to wewnątrzbudynkowa stacja bazowa operatorów GSM (BTS/DAS),
- czy repeater GSM? Dodatkowo prosimy o informacje, czy w przypadku konieczności integracji systemów przewidziane jest wykonanie połączenia światłowodowego pomiędzy budynkami.

**Odpowiedź:**

Zgodnie z odpowiedzią na pytanie nr 357 (pismo „Pytania i odpowiedzi 5” z dnia 02.04.2026 r.).

**Pytanie 568**

Prosimy o informacje czy Zamawiający wymaga, aby system DSO był zintegrowany z systemem bezpieczeństwa i nadzoru AxxonSoft? Jeśli tak, prosimy o wskazanie zakresu integracji.

**Odpowiedź:**

Zamawiający informuje, że system DSO w budynku Psychiatrii należy przewidzieć jako zintegrowany z istniejącymi systemami DSO w budynkach NSSU oraz NBA. Szczegółowy zakres integracji oraz przyjęte rozwiązania wymagają uzgodnienia i akceptacji Zamawiającego. Wszelkie koszty integracji muszą zostać uwzględnione w ryczałcie (§ 54 ust. 4).

**Pytanie 569**

Prosimy o doprecyzowanie założeń funkcjonalnych systemu przyzywowego w salach pacjentów. Czy Zamawiający dopuszcza przyjęcie rozwiązania, w którym na jedną salę chorych przewidziany jest jeden punkt przyzywowy z funkcją komunikacji głosowej (interkomowej), zapewniający kontakt pacjenta z personelem? W przypadku innych oczekiwań prosimy o wskazanie wymaganej liczby punktów oraz ich lokalizacji (np. przy każdym łóżku).

**Odpowiedź:**

Zamawiający wyjaśnia, że system przyzywowy powinien zapewniać pełną funkcjonalność w zakresie komunikacji pacjent–personel, adekwatną do charakteru obiektu oraz obowiązujących przepisów i standardów dla obiektów ochrony zdrowia. W formule „zaprojektuj wybuduj i wyposaż” Wykonawca zobowiązany jest do zaprojektowania systemu przyzywowego zapewniającego możliwość indywidualnego wezwania personelu przez każdego pacjenta, z uwzględnieniem funkcji pomieszczeń oraz sposobu ich użytkowania. Rozwiązanie polegające na zastosowaniu jednego punktu przyzywowego na salę co do zasady nie spełnia powyższych wymagań funkcjonalnych. Ostateczne rozwiązania, w tym liczba i lokalizacja punktów przyzywowych, podlegają uzgodnieniu i akceptacji Zamawiającego na etapie projektowym. Wykonawca realizuje Zadanie w formule „zaprojektuj, wybuduj i wyposaż” (§ 8 ust. 2) i jako profesjonalista (§ 3 ust. 1) oraz jedyny autor Dokumentacji Projektowej (§ 25 ust. 13), ponosi wyłączną odpowiedzialność za takie rozmieszczenie i dobór liczby punktów przyzywowych, aby spełniały one aktualne normy medyczne oraz rygorystyczne Standardy Akredytacyjne (§ 9 ust. 2 pkt 7). Wszelkie parametry wskazane w PFU oraz niniejszej odpowiedzi stanowią wymagania minimalne w rozumieniu § 7 ust. 4 Umowy. Zaprojektowanie i wykonanie kompletnego, certyfikowanego i w pełni funkcjonalnego systemu przyzywowego (niezależnie od



SZPITAL UNIWERSYTECKI  
W KRAKOWIE

ostatecznej liczby punktów wynikającej z projektu wykonawczego i technologii medycznej) jest objęte ryczałtową Ceną Ofertową Brutto (§ 54 ust. 4) i nie stanowi podstawy do zmiany Wynagrodzenia (§ 54 ust. 7).

**Pytanie 570**

Prosimy o określenie wymagań dotyczących punktów przyzywowych w pomieszczeniach sanitarnych. W standardowych rozwiązaniach stosuje się przyciski pociągowe, jednak w obiektach psychiatrycznych mogą one stanowić potencjalne zagrożenie (np. możliwość wykorzystania linki w sposób niezgodny z przeznaczeniem). W związku z tym prosimy o informacje czy Zamawiający dopuszcza zastosowanie przycisków wandaloodpornych montowanych na ścianie, czy też przewiduje inne, dedykowane rozwiązania spełniające wymagania bezpieczeństwa dla oddziałów psychiatrycznych?

**Odpowiedź:**

Zamawiający wyjaśnia, że system przyzywowy w pomieszczeniach sanitarnych powinien zapewniać możliwość skutecznego wezwania personelu przez pacjenta, z jednoczesnym uwzględnieniem wymagań bezpieczeństwa właściwych dla oddziałów psychiatrycznych.

W formule „zaprojektuj, wybuduj i wyposaź” Wykonawca zobowiązany jest do doboru rozwiązań eliminujących ryzyko wykorzystania elementów systemu w sposób niezgodny z przeznaczeniem, przy jednoczesnym zachowaniu pełnej funkcjonalności systemu przyzywowego. Zamawiający dopuszcza różne rozwiązania techniczne (np. przyciski ściennie, rozwiązania dedykowane), pod warunkiem spełnienia wymagań funkcjonalnych, higienicznych oraz bezpieczeństwa użytkowników. Wykonawca realizuje Zadanie w formule „zaprojektuj, wybuduj i wyposaź” (§ 8 ust. 2) i jako profesjonalista (§ 3 ust. 1) oraz jedyny autor Dokumentacji Projektowej (§ 25 ust. 13), ponosi wyłączną odpowiedzialność za takie rozmieszczenie i dobór liczby punktów przyzywowych, aby spełniały one aktualne normy medyczne oraz rygorystyczne Standardy Akredytacyjne (§ 9 ust. 2 pkt 7). Wszelkie parametry wskazane w PFU oraz niniejszej odpowiedzi stanowią wymagania minimalne w rozumieniu § 7 ust. 4 Umowy. Zaprojektowanie i wykonanie kompletnego, certyfikowanego i w pełni funkcjonalnego systemu przyzywowego (niezależnie od ostatecznej liczby punktów wynikającej z projektu wykonawczego i technologii medycznej) jest objęte ryczałtową Ceną Ofertową Brutto (§ 54 ust. 4) i nie stanowi podstawy do zmiany Wynagrodzenia (§ 54 ust. 7).

**Pytanie 571**

Prosimy o wykreślenie zapisu dotyczącego wykonania tzw. Mockupu instalacji dla zestawu interkomowego oraz kamer CCTV przed zatwierdzeniem kart materiałowych. Sprawdzenie funkcjonalności dla tych urządzeń będzie wymagało uruchomienia całego systemu, podkreślamy, że wszystkie testy działania urządzeń będą w pełni przeprowadzone podczas standardowych testów odbiorczych po zakończeniu instalacji.

**Odpowiedź:**

Zamawiający nie wyraża zgody na wykreślenie zapisu dotyczącego wykonania mockupu instalacji dla zestawu interkomowego oraz kamer CCTV. Zamawiający wyjaśnia, że wykonanie mockupu ma na celu realną weryfikację przyjętych rozwiązań w zakresie funkcjonalnym, ergonomicznym oraz jakościowym przed ich masowym wdrożeniem. W formule „zaprojektuj, wybuduj i wyposaź” (§ 8 ust. 2 Umowy) Wykonawca jako profesjonalista (§ 3 ust. 1) oraz jedyny autor Dokumentacji Projektowej (§ 25 ust. 13), jest zobowiązany do udowodnienia, że proponowane urządzenia spełniają rygorystyczne wymogi bezpieczeństwa pacjentów i personelu medycznego, o których mowa w § 9 ust. 2 oraz § 64 ust. 5 Umowy.

Zamawiający precyzuje, że zgodnie z odpowiedzią na **pytanie nr 345** (pismo „Pytania i odpowiedzi 5” z dnia 02.04.2026 r.), dla uzyskania zatwierdzenia kart materiałowych wystarczające jest zainstalowanie po jednej sztuce urządzenia każdego typu. Mockup nie wymaga uruchomienia pełnej struktury sieciowej całego obiektu, lecz musi umożliwiać ocenę kluczowych funkcjonalności (np. jakość obrazu, odporność na wandalizm, ergonomia obsługi interkomu).

**Pytanie 572**



**SZPITAL UNIWERSYTECKI  
W KRAKOWIE**

Proszę o informację czy należy zapewnić dostęp oraz wejście na dach nad strefą techniczną oraz czy należy zamontować system asekuracji w tym rejonie?

**Odpowiedź:**

Zamawiający potwierdza, że należy zaprojektować i wykonać bezpieczny dostęp (wejście) na dach nad strefą techniczną oraz wyposażyć ten rejon w kompletny system asekuracji przed upadkiem z wysokości. Patrz również odpowiedź na pytanie nr 543 (w niniejszym piśmie).

**Pytanie 573**

Poczta pneumatyczna – prosimy o potwierdzenie, że załącznik D do PFU zawiera wszystkie wymagania Zamawiającego.

**Odpowiedź:**

Zgodnie z odpowiedzią na pytanie nr 50 (pismo „Pytania i odpowiedzi 4” z dnia 01.04.2026 r.).

**Pytanie 574**

Czy zakres przedmiotu Umowy obejmuje niezależnie dwie linie poczty pneumatycznej w nowym budynku jako niezależnego systemu wpiętego w istniejący budynek oraz integracji w samym laboratorium.

**Odpowiedź:**

Zamawiający wyjaśnia, że przedmiot Umowy obejmuje wykonanie jednego, spójnego systemu poczty pneumatycznej, obsługującego nowy budynek oraz zapewniającego jego integrację z istniejącą infrastrukturą, przewidzianą do przebudowy w zakresie określonym w załączniku D do PFU. Zgodnie z odpowiedzią na pytanie nr 50 (pismo „Pytania i odpowiedzi 4” z dnia 01.04.2026 r.).

**Pytanie 575**

Czy zamawiający dopuszcza alternatywne rozwiązanie dla transportu próbek.

**Odpowiedź:**

Zamawiający informuje, że wymaga zastosowania rozwiązania zgodnego z zapisami PFU, które stanowi wymaganie minimalne w rozumieniu § 7 ust. 4 Umowy. Wykonawca jako profesjonalista (§ 3 ust. 1) ponosi wyłączną odpowiedzialność za optymalizację rozwiązań i zapewnienie wymaganych parametrów w ramach wynagrodzenia ryczałtowego (§ 54 ust. 4).

**Pytanie 576**

W § 25 ust. 2 projektu Umowy wskazano, że szczegółowy kosztorys ofertowy należy wykonać jako część podetapu 4. Z uwagi na fakt, że kosztorys możemy wykonać dopiero po zakończeniu całości prac projektowych, prosimy o przeniesienie wykonania kosztorysu do podetapu 5.

**Odpowiedź:**

**Zamawiający nie wyraża zgody na zmianę § 25 ust. 2 pkt 4** wzoru Umowy. Przedłożenie szczegółowego kosztorysu ofertowego w ramach Podetapu 4 jest niezbędne do obiektywnej wyceny stopnia zaawansowania rzeczowego poszczególnych pozycji ryczałtowych w TER, co stanowi podstawę do rozliczeń miesięcznych (faktur częściowych) w Okresie Budowy, zgodnie z § 12 ust. 8 oraz § 55 ust. 1 pkt 2. Przeniesienie kosztorysu dla pozostałego zakresu do Podetapu 5 uniemożliwiłoby Wykonawcy finansowe rozliczanie robót budowlanych realizowanych przed zakończeniem pełnej fazy projektowej.

**Pytanie 577**

Zwracam się z uprzejmą prośbą o informację czy Zamawiający dopuści zastosowanie do pokoi pacjenta drzwi z materiały innego niż stal?

**Odpowiedź:**

Zamawiający informuje, że należy przyjąć rozwiązania materiałowe drzwi do pokoi pacjentów zgodnie z zapisami PFU. Wskazany standard stanowi wymaganie minimalne w rozumieniu § 7 ust. 4 Umowy. Wykonawca jako profesjonalista (§ 3 ust. 1) ponosi wyłączną odpowiedzialność za optymalizację rozwiązań i zapewnienie wymaganych parametrów w ramach wynagrodzenia ryczałtowego (§ 54 ust. 4).



SZPITAL UNIWERSYTECKI  
W KRAKOWIE

**Pytanie 578**

Zwracam się z uprzejmą prośbą o informację czy Zamawiający dopuści zastosowanie zabudów medycznych z materiałów innych niż aluminium?

**Odpowiedź:**

Zamawiający informuje, że zabudowy medyczne należy przyjąć zgodnie z zapisami PFU. Wskazany standard stanowi wymaganie minimalne w rozumieniu § 7 ust. 4 Umowy. Wykonawca jako profesjonalista (§ 3 ust. 1) ponosi wyłączną odpowiedzialność za optymalizację rozwiązań i zapewnienie wymaganych parametrów w ramach wynagrodzenia ryczałtowego (§ 54 ust. 4).

**Pytanie 579**

W związku z prowadzeniem przetargu w formule Projektuj-Buduj zwracam się z uprzejmą prośbą o potwierdzenie, że odpowiedzialność za dobór systemu profili i szklenia oraz ich lokalizacja zgodnie z zapisami warunków technicznych jakim powinny odpowiadać budynki i ich usytuowanie oraz wytycznymi Zamawiającego jest po stronie Generalnego Wykonawcy.

**Odpowiedź:**

Zgodnie z odpowiedzią na pytanie nr 422 (w niniejszym piśmie).

**Pytanie 580**

Prosimy o wskazanie producentów dla systemów niskoprądowych opisanych w PFU. Głównie dotyczy to zakresów, gdzie zapisy specyfikacji mogą sugerować konkretnego producenta lub systemów którymi należy nawiązać do istniejących, a również w PFU ich nazwa nie została wprost podana.

**Odpowiedź:**

Zamawiający informuje, że producenci systemów, do których wymagana jest integracja, zostali wskazani w Programie Funkcjonalno-Użytkowym (PFU) oraz Załącznikach technicznych, w tym w szczególności w zakresie integracji z istniejącymi systemami w budynku NSSU: Rejestracji Czasu Pracy (EQU ACC produkcji IFTER), poczty pneumatycznej (Sumetzberger), systemów bezpieczeństwa (m.in. Esser/Honeywell, AXXON) oraz systemów budynkowych (BMS). W pozostałym zakresie dobór producentów oraz rozwiązań systemowych należy do Wykonawcy, przy zachowaniu pełnej zgodności z wymogami funkcjonalnymi i technicznymi opisanymi w Dokumentacji Zamawiającego. Zamawiający precyzuje, że zgodnie z § 30 ust. 4 pkt 8 wzoru Umowy, Wykonawca jest bezwzględnie zobowiązany do zaprojektowania i wykonania pełnej integracji systemów w nowym budynku z infrastrukturą istniejącą w budynkach NSSU i NBA. Wykonawca jako profesjonalista (§ 3 ust. 1) oraz jedyny autor Dokumentacji Projektowej (§ 25 ust. 13), ponosi wyłączną odpowiedzialność za takie zaprojektowanie instalacji, aby zapewniały one pełną interoperacyjność i najwyższy poziom bezpieczeństwa Obiektu. Zgodnie z § 14 ust. 12 Umowy, Wykonawca jest zobowiązany do samodzielnego pozyskania warunków technicznych i parametrów niezbędnych do wykonania tej integracji. Zgodnie z § 3 ust. 2 wzoru Umowy, Wykonawca składając ofertę oświadcza, że zapoznał się z całością Dokumentacji Zamawiającego i uznaje ją za wystarczającą do rzetelnej wyceny ryczałtowej pełnego ryzyka inwestycyjnego. W związku z powyższym, wykonanie kompletnej i w pełni zintegrowanej infrastruktury teletechnicznej jest objęte ryczałtową Ceną Ofertową Brutto (§ 54 ust. 4) i nie stanowi podstawy do zmiany Wynagrodzenia (§ 54 ust. 7). W zakresie ogólnych zasad określania standardu i kompletności wyposażenia Zamawiający odsyła do pełnej treści odpowiedzi na pytanie nr 435 (w niniejszym piśmie).

**Pytanie 581**

Ze względu na obszerny zakres do wyceny, oraz zbliżający się okres świąteczny, zwracamy się z prośbą o przesunięcie terminu składania ofert na dzień 30.04.2026.

**Odpowiedź:**

Termin składania i otwarcia ofert oraz termin związania ofertą zostały zmienione zgodnie z dokumentacją Zamawiającego przedstawioną na stronie prowadzonego postępowania.



**SZPITAL UNIWERSYTECKI  
W KRAKOWIE**

**Pytanie 582**

W świetle zapisów ustawy o ochronie ludności i obronie cywilnej Art.93.1. W budynkach użyteczności publicznej zapewnia się budowlę ochronną, jeżeli jest to uzasadnione potrzebą zapewnienia miejsc schronienia oraz możliwe ze względu na występujące w budynku rozwiązania techniczno-budowlane.

Prosimy o odpowiedź, czy Zamawiający przewiduje wykonanie na kondygnacji podziemnej miejsca doraźnego schronienia, czy też budowli ochronnej w formie ukrycia kategorii U-1 zgodnie z Rozporządzeniem Ministra Spraw Wewnętrznych i Administracji z dnia 4 listopada 2025r.

**Odpowiedź:**

Zgodnie z odpowiedzią na pytanie nr 43 (pismo „Pytania i odpowiedzi 4” z dnia 01.04.2026 r.).

**Pytanie 583**

Na rysunku rzutu parteru w pomieszczeniu 00.100 / 00.101 widnieje linia sugerująca podział pomieszczenia ścianą mobilną/przesuwaną. Z uwagi na brak jakiegokolwiek opisu tego elementu w części opisowej PFU, prosimy o potwierdzenie, czy Zamawiający przewiduje w tym miejscu ścianę mobilną, czy jedynie stałą ściankę działową?

Jeżeli ścianka ma być mobilna prosimy o określenie jej standardu, ponieważ rysunek nie definiuje wymagań technicznych. Prosimy o podanie:

- Wymaganej izolacyjności akustycznej
- Rodzaju napędu (manualny czy automatyczny?).
- Odporności ogniowej (czy jest wymagana klasa EI?).
- Wykończenia powierzchni (laminat, fornir...).

Wyjaśnienie jest niezbędne do zachowania porównywalności ofert.

**Odpowiedź:**

Zgodnie z odpowiedzią na pytanie nr 1 oraz 134 (pismo „Pytania i odpowiedzi 4” z dnia 01.04.2026 r.).

**Pytanie 584**

Na rzucie piwnicy brak opisanego pomieszczenia -1.29, -1.33 HOL. Prosimy o wskazanie oraz potwierdzenie wykończenia zgodnie z zestawieniem pomieszczeń.

**Odpowiedź:**

Zamawiający informuje, że zestawienie pomieszczeń zawarte w PFU należy odczytywać łącznie z rysunkami koncepcyjnymi. Tabela w PFU jednoznacznie określa funkcję, metraż oraz standard wykończenia poszczególnych pomieszczeń, co stanowi wymagania minimalne w rozumieniu § 7 ust. 4 Umowy. Zamawiający precyzuje, że zgodnie z § 14 ust. 11 Umowy, koncepcja architektoniczna ma charakter orientacyjny i służy określeniu standardu medycznego oraz estetycznego Obiektu. Zgodnie z § 3 ust. 2 wzoru Umowy, Wykonawca składając ofertę oświadcza, że zapoznał się z całością Dokumentacji Zamawiającego i uznaje ją za wystarczającą do rzetelnej wyceny pełnego ryzyka inwestycyjnego. Wykonawca jako profesjonalista realizujący zadanie w formule „zaprojektuj, wybuduj i wyposaż” (§ 8 ust. 2) oraz autor Dokumentacji Projektowej (§ 25 ust. 13), ponosi wyłączną odpowiedzialność za doprecyzowanie oznaczeń, opisów oraz detali wykończeniowych wszystkich pomieszczeń w celu uzyskania pełnej funkcjonalności medycznej i Pozwolenia na Użytkowanie. Czynności te są objęte ryczałtową Ceną Ofertową Brutto (§ 54 ust. 4) i nie stanowią podstawy do zmiany Wynagrodzenia (§ 54 ust. 7).

**Pytanie 585**

Na rzucie piwnicy brak oznaczonego pomieszczenia -1.01, -1.12, -1.16, -1.17, -1.18, -1.20, -1.28, -1.29, -1.30, -1.31, -1.33, -1.34, -1.35, -1.50, -1.53, -1.54, -1.55, -1.56, -1.06 -1.26, -1.36 Prosimy o opisanie pomieszczeń na rzucie

**Odpowiedź:**

Zgodnie z odpowiedzią na pytanie nr 584 (w niniejszym piśmie).



SZPITAL UNIWERSYTECKI  
W KRAKOWIE

**Pytanie 586**

Brak opisanego na rzucie pomieszczenia -1.11, -1.19, -1.21. Prosimy o opisanie pomieszczeń na rzucie oraz potwierdzenie sposobu wykończenia zgodnie z zestawieniem pomieszczeń.

**Odpowiedź:**

Zgodnie z odpowiedzią na pytanie nr 584 (w niniejszym piśmie).

**Pytanie 587**

Brak opisanego na rzucie pomieszczenia 00.02, 00.11, 00.17, 00.18, 00.22, 00.24, 00.30, 00.31, 00.35, 00.43, 00.44, 00.45, 00.46, 00.48, 00.49, 00.50, 00.52, 00.70, 00.76, 00.77, 00.78, 00.79, 00.20, 00.06, 00.33, 00.37, 00.63, 00.66, 00.81, 00.82, 00.92, 00.95, 00.96. Prosimy o opisanie pomieszczeń na rzucie oraz potwierdzenie sposobu wykończenia zgodnie z zestawieniem pomieszczeń.

**Odpowiedź:**

Zgodnie z odpowiedzią na pytanie nr 584 (w niniejszym piśmie).

**Pytanie 588**

Na rzucie parteru pojawia się pomarańczowa linia wydzielająca pomieszczenia 00.72, 00.74, 00.73 i 00.75 - nie jest opisana ona w legendzie. Prosimy o wyjaśnienie.

**Odpowiedź:**

Zamawiający wyjaśnia, iż pomarańczowa linia widoczna na rzucie parteru, wydzielająca pomieszczenia nr 00.72, 00.73, 00.74 oraz 00.75, oznacza strefę pomieszczeń przeznaczonych do obsługi pacjenta zakaźnego. Analogiczne oznaczenie zastosowano dla śluzy oraz WC dla pacjentów zakaźnych na 4. piętrze. Zastosowanie śluzy wejściowej wynika z założeń przyjętych w Programie Funkcjonalno-Użytkowym (PFU), przewidujących możliwość adaptacji oddziału zlokalizowanego na 4. piętrze do pełnienia funkcji oddziału zakaźnego. W zakresie ryzyk projektowych, oświadczenia o kompletności dokumentacji oraz wynagrodzenia ryczałtowego – zgodnie z odpowiedzią na pytanie nr 584 (w niniejszym piśmie), która znajduje zastosowanie również w tym przypadku.

**Pytanie 589**

Brak opisanego na rzucie pomieszczenia 01.02, 01.18, 01.21, 01.22, 01.23, 01.33, 01.40, 01.41, 01.42, 01.43, 01.45, 01.46, 01.47, 01.67, 01.70, 01.71, 01.72, 01.04, 01.10, 01.31, 01.35, 01.51, 01.58, 01.59, . Prosimy o opisanie pomieszczeń na rzucie oraz potwierdzenie sposobu wykończenia zgodnie z zestawieniem pomieszczeń.

**Odpowiedź:**

Zgodnie z odpowiedzią na pytanie nr 584 (w niniejszym piśmie).

**Pytanie 590**

Prosimy o potwierdzenie, że w przypadku rozbieżności w zestawieniu pomieszczeń, a opisem materiałów wykończeniowych w wycenie należy przyjąć wykończenie zgodne z zestawieniem pomieszczeń.

**Odpowiedź:**

Zgodnie z odpowiedzią na pytanie nr 584 (w niniejszym piśmie).

**Pytanie 591**

Na Rzucie piwnicy zostały ucięte pomieszczenia 1.60 i 1.61. Prosimy o przesłanie pełnego rysunku.

**Odpowiedź:**

Zamawiający przekazuje w załączeniu do niniejszego pisma rysunek kondygnacji poziomu piwnic. W zakresie ryzyk projektowych, oświadczenia o kompletności dokumentacji oraz wynagrodzenia ryczałtowego – zgodnie z odpowiedzią na pytanie nr 584 (w niniejszym piśmie), która znajduje zastosowanie również w tym przypadku.

**Pytanie 592**



SZPITAL UNIWERSYTECKI  
W KRAKOWIE

Brak opisanego na rzucie pomieszczenia 02.17, 02.20, 02.21, 02.22, 02.23, 02.33, 02.38, 02.39, 02.40, 02.41, 02.43, 02.44, 02.58, 02.59, 02.63, 02.64, 02.65, 02.66, 02.76, 02.13, 02.14, 02.28, 02.68, 02.69, 02.72. Prosimy o opisanie pomieszczeń na rzucie oraz potwierdzenie sposobu wykończenia zgodnie z zestawieniem pomieszczeń.

**Odpowiedź:**

Zgodnie z odpowiedzią na pytanie nr 584 (w niniejszym piśmie).

**Pytanie 593**

Na Rzucie parteru zostało ucięte pomieszczenie 00.86. Prosimy o przesłanie pełnego rysunku.

**Odpowiedź:**

Zamawiający informuje, iż przybliżone wymiary pomieszczenia 00.86 należy przyjąć na podstawie rysunku PZT 01. W zakresie ryzyk projektowych, oświadczenia o kompletności dokumentacji oraz wynagrodzenia ryczałtowego – zgodnie z odpowiedzią na pytanie nr 584 (w niniejszym piśmie), która znajduje zastosowanie również w tym przypadku.

**Pytanie 594**

Brak opisanego na rzucie pomieszczenia 03.13, 03.14, 03.28, 03.68, 03.69, 03.72

**Odpowiedź:**

Zgodnie z odpowiedzią na pytanie nr 584 (w niniejszym piśmie).

**Pytanie 595**

Na rzucie IV piętra pojawia się pomarańczowa linia wydzielająca pomieszczenie 04.44 - nie jest opisana ona w legendzie. Prosimy o wyjaśnienie.

**Odpowiedź:**

Zamawiający wyjaśnia, iż pomarańczowa linia widoczna na rzucie IV piętra, wydzielająca pomieszczenie nr 04.44, oznacza strefę służby związanej z obsługą pacjentów zakaźnych. Analogiczne oznaczenie zastosowano dla pomieszczeń związanych z obsługą pacjenta zakaźnego na parterze oraz dla służby i WC dla pacjentów zakaźnych na IV piętrze. Zastosowanie służby wejściowej wynika z założeń przyjętych w Programie Funkcjonalno-Użytkowym (PFU), przewidujących możliwość adaptacji oddziału zlokalizowanego na IV piętrze do pełnienia funkcji oddziału zakaźnego. W zakresie ryzyk projektowych, oświadczenia o kompletności dokumentacji oraz wynagrodzenia ryczałtowego – zgodnie z odpowiedzią na pytanie nr 584 (w niniejszym piśmie), która znajduje zastosowanie również w tym przypadku.

**Pytanie 596**

Brak opisanego na rzucie pomieszczenia 04.23, 04.33, 04.38, 04.39, 04.40, 04.41, 04.42, 04.43, 04.45, 04.46, 04.13, 04.14, 04.28, 04.58, 0.47, 04.72, 0.473, 04.75, 04.76, 04.79. Prosimy o opisanie pomieszczeń na rzucie oraz potwierdzenie sposobu wykończenia zgodnie z zestawieniem pomieszczeń.

**Odpowiedź:**

Zgodnie z odpowiedzią na pytanie nr 584 (w niniejszym piśmie).

**Pytanie 597**

Dotyczy: Wykazu mebli - Załącznik "PFU\_Klinika Psychiatrii\_ZESTAWIENIE MEBLI" w pomieszczeniu 04.28 pokój socjalny pracowników na rzucie występuje zabudowa Cg3 natomiast nie występuje w zestawieniu. Proszę o informację czy w wyżej wymienionym pomieszczeniu będzie występowała zabudowa meblowa Cg3.

**Odpowiedź:**

**Zamawiający potwierdza**, że zabudowę meblową Cg3 w pomieszczeniu nr 04.28 należy uwzględnić w ofercie. W pozostałym zakresie zgodnie z odpowiedzią na pytanie nr 435 (w niniejszym piśmie).

**Pytanie 598**



SZPITAL UNIWERSYTECKI  
W KRAKOWIE

Dotyczy: Wykazu mebli - Załącznik "PFU\_Klinika Psychiatrii\_ZESTAWIENIE MEBLI" w pomieszczeniach nr 02.75, 03.75 i 04.81 występują po dwie zabudowy meblowe o symbolu Cg3. Natomiast na rzutach jest tylko jedna zabudowa meblowa. Proszę o wskazanie prawidłowej ilości /długości zabudów dla powyższych pomieszczeń.

**Odpowiedź:**

Zamawiający informuje, że ilość zabudów meblowych należy przyjąć zgodnie z rzutami. W pozostałym zakresie zgodnie z odpowiedzią na pytanie nr 435 (w niniejszym piśmie).

**Pytanie 599**

Dotyczy: Wykazu mebli - Załącznik "PFU\_Klinika Psychiatrii\_ZESTAWIENIE MEBLI" nie zawiera ilościowego zestawienia lodówek wysokich symbol LW1. Bardzo prosimy o jednoznaczne stanowisko ile należy przyjąć elementów do wyceny.

**Odpowiedź:**

Zamawiający informuje, że ilość lodówek wysokich (symbol LW1) należy przyjąć zgodnie z zapisami OPZ. W pozostałym zakresie zgodnie z odpowiedzią na pytanie nr 435 (w niniejszym piśmie).

**Pytanie 600**

Dotyczy: Wykazu mebli - Załącznik "PFU\_Klinika Psychiatrii\_ZESTAWIENIE MEBLI" nie zawiera ilościowego zestawienia siedzisk wieloosobowych o symbolu Bb6.A, Bb6.C, Bb6.D. Bardzo prosimy o jednoznaczne stanowisko ile należy przyjąć elementów do wyceny.

**Odpowiedź:**

Zamawiający informuje, że ilość siedzisk wieloosobowych (symbole Bb6.A, Bb6.C, Bb6.D) należy przyjąć zgodnie z rzutami zawartymi w koncepcji architektonicznej. W pozostałym zakresie zgodnie z odpowiedzią na pytanie nr 435 (w niniejszym piśmie).

**Pytanie 601**

Dotyczy: Wykazu mebli ruchomych - Załącznik "PFU\_Klinika Psychiatrii\_WYKAZ MEBLI\_RUCH" Pozycja nr 1 sofa gabinetowa symbol Ab1 ma być w wersji trudnozapalnej ponadto elementem tego kompletu ma być Fotel gabinetowy poz. nr 13 symbol Bc1, który w swojej specyfikacji nie ma wymagań odnośnie trudnozapalności. Proszę o potwierdzenie, że fotel gabinetowy z pozycji nr 13 nie musi mieć certyfikatu dotyczącego trudnopalności.

**Odpowiedź:**

Zamawiający informuje, że dla elementów wyposażenia objętych wymaganiami w zakresie trudnozapalności należy przewidzieć spełnienie tych wymagań, potwierdzone odpowiednim certyfikatem. Dotyczy to również fotela gabinetowego (poz. nr 13, symbol Bc1), jako elementu zestawu. Zamawiający przypomina, że parametry wskazane w PFU oraz w odpowiedziach na pytania stanowią wymagania minimalne (§ 7 ust. 4), a ich uszczegółowienie na etapie projektu nie stanowi podstawy do zmiany wynagrodzenia – zgodnie z odpowiedzią na pytanie nr 435 (w niniejszym piśmie).

**Pytanie 602**

Dotyczy: Wykazu mebli - Załącznik "PFU\_Klinika Psychiatrii\_WYKAZ MEBLI\_ZABUD" symbol Cg3 zabudowa z płyty meblowej - bardzo prosimy o schematyczne rozrysowanie lub informację odnośnie układu zabudów dla typowych pomieszczeń jak: pokój socjalny, sala dzienna, jadalnia. Ilość szuflad czy szafek jest kluczowa przy kalkulacji typowej zabudowy.

**Odpowiedź:**

Zamawiający informuje, że szczegółowy układ zabudów meblowych, w tym ilość oraz konfiguracja szafek i szuflad, zostaną określone na etapie opracowania projektu wykonawczego. Przyjęte rozwiązania muszą być zgodne z zapisami PFU, wymagają uzgodnienia i akceptacji Zamawiającego oraz nie stanowią podstawy do zmiany wynagrodzenia. Zamawiający przypomina, że parametry wskazane w PFU oraz w odpowiedziach na



SZPITAL UNIWERSYTECKI  
W KRAKOWIE

pytania stanowią wymagania minimalne (§ 7 ust. 4), a ich uszczegółowienie na etapie projektu nie stanowi podstawy do zmiany wynagrodzenia – zgodnie z odpowiedzią na pytanie nr 435 (w niniejszym piśmie).

**Pytanie 603**

Dotyczy: Wykazu mebli - Załącznik "PFU\_Klinika Psychiatrii\_WYKAZ MEBLI\_ZABUD" symbol Cg3 zabudowa z płyty meblowej - czy projektowane są jakieś sale bądź pomieszczenia, gdzie zabudowa meblowa musi spełniać dodatkowe wymogi dot. trudnozapalności?

**Odpowiedź:**

Zamawiający informuje, że Wykonawca zobowiązany jest do opracowania projektu, w którym zostaną określone wymagania w zakresie trudnozapalności zabudów meblowych dla poszczególnych pomieszczeń, zgodnie z ich przeznaczeniem oraz obowiązującymi przepisami i normami. Przyjęte rozwiązania wymagają uzgodnienia i akceptacji Zamawiającego oraz nie stanowią podstawy do zmiany wynagrodzenia. Zamawiający przypomina, że parametry wskazane w PFU oraz w odpowiedziach na pytania stanowią wymagania minimalne (§ 7 ust. 4), a ich uszczegółowienie na etapie projektu nie stanowi podstawy do zmiany wynagrodzenia – zgodnie z odpowiedzią na pytanie nr 435 (w niniejszym piśmie).

**Pytanie 604**

Dotyczy: Wykazu mebli - Załącznik "PFU\_Klinika Psychiatrii\_ZESTAWIENIE MEBLI" - proszę o informację w przypadku rozbieżności ilościowych pomiędzy rzutami architektonicznymi a wykazem tabelarycznym zestawienia mebli, który załącznik jest nadrzędny?

**Odpowiedź:**

Zamawiający informuje, że w przypadku rozbieżności ilościowych pomiędzy rzutami architektonicznymi a zestawieniem tabelarycznym mebli, należy przyjąć ilości zgodnie z rzutami. W pozostałym zakresie zgodnie z odpowiedzią na pytanie nr 435 (w niniejszym piśmie).

**Pytanie 605**

Dotyczy: Wykazu mebli - Załącznik "PFU\_Klinika Psychiatrii\_WYKAZ MEBLI\_ZABUD" punkt "UWAGI" "Wszystkie zabudowy powinny być w stanie zachować stateczność i wytrzymałość blatu przy obciążeniu min 100 kg. Proszę o informację czy obciążenie 100 kg ma być przyjęte na całą długość blatu czy dla metra kwadratowego zabudowy meblowej?

**Odpowiedź:**

Zamawiający informuje, że wymagane obciążenie blatu należy przyjąć jako 100 kg na metr bieżący zabudowy meblowej. Przyjęte rozwiązania muszą spełniać wymagania PFU oraz obowiązujących przepisów i norm. Szczegółowe rozwiązania konstrukcyjne zostaną doprecyzowane na etapie opracowania projektu wykonawczego i wymagają uzgodnienia oraz akceptacji Zamawiającego, bez wpływu na zmianę wynagrodzenia. Zamawiający przypomina, że parametry wskazane w PFU oraz w odpowiedziach na pytania stanowią wymagania minimalne (§ 7 ust. 4), a ich uszczegółowienie na etapie projektu nie stanowi podstawy do zmiany wynagrodzenia – zgodnie z odpowiedzią na pytanie nr 435 (w niniejszym piśmie).

**Pytanie 606**

Prosimy o wskazanie lokalizacji złącza kablowego ZKSN dla wykonania przyłącza SN do stacji transformatorowej.

**Odpowiedź:**

Zamawiający informuje, że umiejscowienie złącza kablowego ZKSN będzie uzależnione od warunków przyłączenia które Wykonawca jest bezwzględnie zobowiązany uzyskać własnym kosztem i staraniem zgodnie z § 14 ust. 10 wzoru Umowy. Zamawiający precyzuje, że zgodnie z § 14 ust. 11 i 12 Umowy, wszelkie dane i archiwalne warunki techniczne zawarte w PFU mają charakter wyłącznie informacyjny i pomocniczy, a ryzyko wynikające z ostatecznych parametrów technicznych oraz lokalizacji punktów włączenia narzuconych przez właściwego operatora sieci (gestora) obciąża w całości Wykonawcę.



**SZPITAL UNIWERSYTECKI  
W KRAKOWIE**

Zgodnie z § 3 ust. 2 wzoru Umowy, Wykonawca składając ofertę oświadcza, że zapoznał się z całością Dokumentacji Zamawiającego i uznaje ją za wystarczającą do rzetelnej wyceny pełnego ryzyka inwestycyjnego. W związku z powyższym, zaprojektowanie i wykonanie kompletnego przyłącza elektroenergetycznego (od złącza SN do stacji transformatorowej) jest objęte ryczałtową Ceną Ofertową Brutto (§ 54 ust. 4) i nie stanowi podstawy do roszczeń o zmianę Wynagrodzenia (§ 54 ust. 7), niezależnie od ostatecznej lokalizacji ZKSN.

**Pytanie 607**

Prosimy o wskazanie Producenta opraw i słupów oświetlenia zewnętrznego, które były instalowane na działce Nowego Budynku Administracyjnego. Opis PFU dla budynku Kliniki Psychiatrii mówi, że oprawy zewnętrzne muszą nawiązywać designem do opraw już zamontowanych.

**Odpowiedź:**

Zamawiający informuje, że oprawy oraz słupy oświetlenia zewnętrznego zainstalowane na działce Nowego Budynku Administracyjnego pochodzą od producenta Glamox. Projektowane oprawy dla budynku Kliniki Psychiatrii należy dobrać w sposób nawiązujący do istniejących rozwiązań pod względem formy i estetyki, co stanowi wymagania minimalne w rozumieniu § 7 ust. 4 Umowy. Zamawiający wyjaśnia, że zgodnie z § 14 ust. 11 Umowy, odwołanie do standardu estetycznego istniejących obiektów służy określeniu oczekiwanego poziomu jakości, a nie narzuceniu konkretnych, zastrzeżonych rozwiązań. Wykonawca jako profesjonalista (§ 3 ust. 1) oraz autor Dokumentacji Projektowej (§ 25 ust. 13) ponosi wyłączną odpowiedzialność za dobór urządzeń spełniających te kryteria. Zgodnie z § 3 ust. 2 wzoru Umowy, Wykonawca składając ofertę oświadcza, że zapoznał się z całością Dokumentacji Zamawiającego i uznaje ją za wystarczającą do rzetelnej wyceny ryczałtowej. W związku z powyższym, zaprojektowanie i wykonanie oświetlenia zewnętrznego o standardzie nie niższym niż wskazany jest objęte ryczałtową Ceną Ofertową Brutto (§ 54 ust. 4) i nie stanowi podstawy do zmiany Wynagrodzenia (§ 54 ust. 7).

**Pytanie 608**

Prosimy o wykreślenie pkt 21. Ust 1) załącznik nr 10 do Umowy- wytyczne ubezpieczeniowe.

**Odpowiedź:**

Zamawiający nie wyraża zgody na wykreślenie Załącznika nr 10. Zapis § 61 ust. 21 jest kluczowy dla zachowania ciągłości prac niezależnie od procesu likwidacji szkody.”

**Pytanie 609**

Prosimy o potwierdzenie, że w przypadku nałożenia kary za zwłokę w dotrzymaniu Terminu Zakończenia Zakresu Prac Wykonawcy, obejmującej ten sam okres co zwłoka w realizacji terminów kluczowych wskazanych w § 11 ust. 1 pkt 4–10 Umowy, zastosowanie znajdzie wyłącznie kara wyższa.

**Odpowiedź:**

Zamawiający potwierdza. Zgodnie z brzmieniem § 71 ust. 4 pkt 1 lit. b wzoru Umowy, kara za zwłokę w dotrzymaniu terminów kluczowych ulega absorpcji przez karę za zwłokę w dotrzymaniu Terminu Zakończenia Zakresu Prac Wykonawcy (§ 71 ust. 4 pkt 1 lit. a) za tożsamy okres, w zakresie w jakim okresy te się pokrywają. W takiej sytuacji Zamawiającemu przysługuje wyłącznie kara wyższa.

**Pytanie 610**

Prosimy o ustalanie hierarchii dokumentów

**Odpowiedź:**

Zgodnie z odpowiedzią na pytanie nr 363 (pismo „Pytania i odpowiedzi 5” z dnia 2.04.2026 r.).

**Pytanie 611**

Prosimy o włączenie do umowy ustaleń z okresu przetargu (pytania i odpowiedzi, komentarze, warunki brzegowe) do umowy.

**Odpowiedź:**



SZPITAL UNIWERSYTECKI  
W KRAKOWIE

**Zamawiający potwierdza.** Zgodnie z postanowieniami preambuły wzoru Umowy, po dokonaniu wyboru Wykonawcy treść kontraktu zostanie uzupełniona o ustalenia poczynione w toku postępowania przetargowego. Jednocześnie Zamawiający wskazuje, że zgodnie z § 1 ust. 2 pkt 10 i 13, integralną częścią Umowy jest zarówno Oferta Wykonawcy (Załącznik nr 1), jak i Dokumentacja Zamawiającego (Załącznik nr 2), która obejmuje pełną dokumentację przetargową wraz z wyjaśnieniami treści SWZ i odpowiedziami na pytania. Wykonawca w § 3 ust. 2 Umowy potwierdza, że uwzględnił te wyjaśnienia w Cenie Umownej i na ich podstawie nie wnosi zastrzeżeń do możliwości realizacji Inwestycji.

**Pytanie 612**

Prosimy o przekazanie bilansu mocy elektrycznej dla budynku.

**Odpowiedź:**

Zamawiający wyjaśnia, że w formule „zaprojektuj, wybuduj i wyposaż” (§ 8 ust. 2) to Wykonawca jako profesjonalista (§ 3 ust. 1) oraz autor Dokumentacji Projektowej (§ 25 ust. 13) jest zobowiązany do samodzielnego opracowania bilansu mocy elektrycznej w oparciu o projektowaną przez siebie technologię medyczną oraz wymagania funkcjonalne zawarte w PFU. Zamawiający precyzuje, że zgodnie z § 3 ust. 2 wzoru Umowy, Wykonawca składając ofertę oświadcza, że zapoznał się z całością Dokumentacji Zamawiającego (w tym z PFU i OPZ) i uznaje ją za wystarczającą do rzetelnej wyceny pełnego ryzyka inwestycyjnego w ramach wynagrodzenia ryczałtowego. W związku z powyższym, zaprojektowanie i wykonanie instalacji zapewniającej wymagane zasilanie dla wszystkich systemów i urządzeń Obiektu jest objęte ryczałtową Ceną Ofertową Brutto (§ 54 ust. 4) i nie stanowi podstawy do zmiany Wynagrodzenia (§ 54 ust. 7), niezależnie od stopnia szczegółowości danych koncepcyjnych udostępnionych na etapie postępowania (§ 54 ust. 8).

**Pytanie 613**

Proszę o podanie Producentów wszystkich systemów teletechnicznych, dla których wymagana będzie integracja z systemami zainstalowanymi w budynkach NSSU i NBA.

**Odpowiedź:**

Zamawiający wskazuje, że szczegółowy wykaz istniejących systemów oraz ich producentów został zawarty w Dokumentacji Zamawiającego (w szczególności w PFU oraz dotychczasowych wyjaśnieniach treści SWZ). Dla uniknięcia wątpliwości Zamawiający przypomina, że integracja dotyczy m.in. następujących systemów posiadanych w NSSU:

- PSIM, CCTV, KD: system AxxonSoft (AXXON);
- SSP (Sygnalizacja Pożaru): system Honeywell / Esser;
- DSO (Dźwiękowy System Ostrzegawczy): system Honeywell;
- RCP (Rejestracja Czasu Pracy): system EQU ACC produkcji IFTER
- Telefonii: systemy centralowe Avaya oraz LG-Ericsson;
- Poczta Pneumatyczna: system firmy Sumetzberger

Zamawiający precyzuje, że zgodnie z § 30 ust. 4 pkt 8 wzoru Umowy, Wykonawca jest bezwzględnie zobowiązany do wykonania pełnej integracji projektowanych instalacji z infrastrukturą istniejącą w budynkach NBA i NSSU. Wykonawca składając ofertę oświadcza (§ 3 ust. 2), że zapoznał się z całością Dokumentacji i uznaje ją za wystarczającą do należytej wyceny ryczałtowej Inwestycji. Jako profesjonalista realizujący zadanie w formule „zaprojektuj, wybuduj i wyposaż” (§ 8 ust. 2), Wykonawca jest zobowiązany do samodzielnego pozyskania warunków technicznych integracji od producentów (§ 14 ust. 12). Wszelkie koszty z tym związane są objęte ryczałtem (§ 54 ust. 4) i nie stanowią podstawy do zmiany Wynagrodzenia (§ 54 ust. 7).

**Pytanie 614**

Prosimy o zmianę najdłuższego okresu gwarancji z 180 miesięcy na 120 miesięcy

**Odpowiedź:**



SZPITAL UNIWERSYTECKI  
W KRAKOWIE

Zamawiający nie wyraża zgody na zmianę § 63 ust. 1 pkt 1 wzoru Umowy. Okres 180 miesięcy (15 lat) dotyczy wyłącznie konstrukcji nośnej Obiektu (fundamenty, stropy, ściany nośne) i jest ściśle powiązany z wymaganiami trwałości i bezpieczeństwa dla strategicznej infrastruktury medycznej. Zamawiający musi posiadać realne zabezpieczenie na usunięcie ewentualnych Wad w tym kluczowym zakresie przez cały okres trwania odpowiedzialności Wykonawcy.

**Pytanie 615**

Prosimy o wykreślenie z §5 pkt 1 ppkt 1 bez prawa Wykonawcy do dodatkowego wynagrodzenia Zamawiający niezwłocznie, nie później niż w terminie 3 Dni Roboczych od otrzymania informacji od Instytucji Finansującej, powiadomi Wykonawcę o zaistniałej sytuacji. Strony przystąpią do negocjacji w celu uzgodnienia dostosowania Harmonogramu Rzeczowo-Finansowego do aktualnej dostępności środków, ~~bez prawa Wykonawcy do dodatkowego wynagrodzenia, lecz~~ z odpowiednim przedłużeniem terminów realizacji. W okresie zawieszenia Dotacji Zamawiający dołoży należytej staranności w celu zapewnienia ciągłości finansowania ze środków własnych lub innych dostępnych źródeł, w zakresie, w jakim jest to możliwe bez naruszenia dyscypliny finansów publicznych.

**Odpowiedź:**

Zamawiający nie wyraża zgody na zmianę. Zgodnie z § 5 ust. 1 pkt 1 wzoru Umowy, w przypadku zawieszenia Dotacji z przyczyn niezależnych od Stron, mechanizm ochrony Wykonawcy polega na odpowiednim przedłużeniu terminów realizacji. Brak prawa do dodatkowego wynagrodzenia w tym specyficznym przypadku wynika z rygorów finansowania Inwestycji ze środków Funduszu Medycznego i konieczności zachowania dyscypliny finansów publicznych, o której mowa w § 57.

**Pytanie 616**

Prosimy o potwierdzenie, że koszty dokonania przeglądów oraz napraw wraz z kosztami materiałów eksploatacyjnych wykraczających poza zakres warunków gwarancyjnych wynikających z porzepisów prawa powszechnie obowiązującego (w tym PrBud), warunków gwarancji producentów oraz dokumentacji techniczno-ruchową (DTR) wbudowanych urządzeń i instalacji pokrywa Zamawiający.

**Odpowiedź:**

Zamawiający potwierdza. Zgodnie z § 66 ust. 2 wzoru Umowy, Wykonawca w ramach wynagrodzenia ryczałtowego jest zobowiązany do wykonywania wszystkich przeglądów i konserwacji wymaganych przepisami prawa, DTR oraz warunkami gwarancji producentów. Jednocześnie koszty wykraczające poza ten zakres, w szczególności koszty bieżącej eksploatacji, materiałów wymienianych w wyniku normalnego zużycia pomiędzy przeglądami oraz koszty napraw uszkodzeń niebędących Wadami (np. z winy użytkownika), obciążają Zamawiającego. W tym celu Wykonawca jest zobowiązany do przeszkolenia personelu oraz przekazania szczegółowych instrukcji użytkownika.

**Pytanie 617**

Prosimy o potwierdzenie, że koszt materiałów eksploatacyjnych zużytych w wyniku normalnego użytkowania ponosie Zamawiający.

**Odpowiedź:**

Zgodnie z § 66 ust. 2 wzoru Umowy, Wykonawca w ramach wynagrodzenia ryczałtowego (§ 54 ust. 4) jest zobowiązany do wykonywania wszystkich przeglądów serwisowych i konserwacji wymaganych przepisami prawa, DTR oraz warunkami gwarancji producentów, co obejmuje również wymianę materiałów podlegających cyklicznej wymianie podczas tych przeglądów. Jednocześnie Zamawiający potwierdza, że koszty materiałów eksploatacyjnych wymienianych w okresach pomiędzy przeglądami w wyniku normalnego zużycia (wynikającego z codziennej eksploatacji Obiektu przez pacjentów i personel) oraz koszty bieżącej eksploatacji Obiektu obciążają Zamawiającego. W celu przygotowania personelu do prawidłowego użytkowania sprzętu i instalacji, Wykonawca jest zobowiązany do przeprowadzenia stosownych szkoleń oraz przekazania szczegółowych instrukcji eksploatacji i konserwacji.



**SZPITAL UNIWERSYTECKI  
W KRAKOWIE**

**Pytanie 618**

Prosimy o przekazanie koncepcji architektonicznej w wersji dwg.

**Odpowiedź:**

Zgodnie z odpowiedzią na pytanie nr 47 (pismo „Pytania i odpowiedzi 4” z dnia 01.04.2026 r.).

**Pytanie 619**

Prosimy o uzupełnienie badań geotechnicznych o odwierty zlokalizowane bezpośrednio w obrysie budynku będącym przedmiotem tego zamówienia.

**Odpowiedź:**

Zamawiający informuje, że udostępnione badania geotechniczne stanowią element Dokumentacji Zamawiającego o charakterze pomocniczym i informacyjnym (§ 14 ust. 11). Zamawiający precyzuje, że zgodnie z § 25 ust. 2 pkt 1 wzoru Umowy, do wyłącznych obowiązków Wykonawcy należy przeprowadzenie wszystkich niezbędnych inwentaryzacji terenu oraz wykonanie pełnych badań geologicznych i geotechnicznych (w tym odwiertów w obrysie projektowanego budynku) na potrzeby opracowania Dokumentacji Projektowej. Czynności te stanowią integralną część Podetapu 1 prac projektowych i muszą zostać wykonane z należytą starannością zawodową. Wykonawca jako profesjonalista (§ 3 ust. 1) realizujący zadanie w formule „zaprojektuj, wybuduj i wyposaż” (§ 8 ust. 2), ponosi wyłączną odpowiedzialność za poprawność posadowienia Obiektu (§ 25 ust. 13). Zgodnie z § 3 ust. 2 wzoru Umowy, Wykonawca składając ofertę oświadcza, że zapoznał się z uwarunkowaniami Terenu Budowy w zakresie udostępnionym przez Zamawiającego i uznaje go za wystarczający do rzetelnej wyceny ryczałtowej. W związku z powyższym, koszt wykonania dodatkowych odwiertów i badań jest objęty ryczałtową Ceną Ofertową Brutto (§ 54 ust. 4) i nie stanowi podstawy do zmiany Wynagrodzenia (§ 54 ust. 7).

**Pytanie 620**

Dotyczy: Poczta pneumatyczna - Prosimy o wskazanie Producenta obecnie istniejącej poczty pneumaticznej

**Odpowiedź:**

Zgodnie z odpowiedzią na pytanie nr 50 (pismo „Pytania i odpowiedzi 4” z dnia 01.04.2026 r.).

**Pytanie 621**

Dotyczy: Poczta pneumatyczna - Prosimy o podanie czy obecna poczta pneumatyczna jest objęta gwarancją, jeśli tak, to prosimy o podanie daty wygaśnięcia gwarancji

**Odpowiedź:**

Zamawiający informuje, że istniejący system poczty pneumatycznej nie jest objęty gwarancją (po okresie gwarancyjnym).

**Pytanie 622**

Dotyczy: zapisów umowy - Prosimy o zmianę częstotliwości wykonywania przeglądów technicznych kabiny dla palaczy na raz na dwa miesiące

**Odpowiedź:**

Zamawiający nie wyraża zgody na zmianę § 63 ust. 3 wzoru umowy. Wymagana częstotliwość pełnych przeglądów serwisowych kabiny dla palaczy (nie rzadziej niż raz na 3 tygodnie) została określona w oparciu o przewidywaną wysoką intensywność eksploatacji urządzenia w warunkach kliniki psychiatrycznej oraz konieczność zapewnienia najwyższych standardów bezpieczeństwa i higieny.

Zapewnienie skutecznej filtracji powietrza ma krytyczne znaczenie dla funkcjonowania Obiektu (§ 9 ust. 2). Wydłużenie terminów przeglądów i wymiany materiałów eksploatacyjnych do 2 miesięcy niesłoby za sobą ryzyko utraty wydajności systemów oczyszczania i naruszenia komfortu pacjentów. Zamawiający przypomina, że zgodnie z § 54 ust. 4 wzoru umowy, koszty serwisu i konserwacji w Okresie Gwarancji są wliczone w wynagrodzenie ryczałtowe.

**Pytanie 623**



SZPITAL UNIWERSYTECKI  
W KRAKOWIE

Prosimy o zmianę okresu gwarancji na meble i wyposażenie stałe i ruchome z 60 miesięcy na gwarancję producenta lecz nie mniej niż 24 miesiące.

**Odpowiedź:**

Zamawiający nie wyraża zgody na zmianę § 63 ust. 1 pkt 6 wzoru umowy. Wymagany 60-miesięczny okres gwarancji na meble oraz pozostałe Wyposażenie (stałe i ruchome) jest ściśle skorelowany z 5-letnim okresem trwałości projektu, o którym mowa w § 70 ust. 1 wzoru umowy, wynikającym z warunków dofinansowania Inwestycji ze środków Funduszu Medycznego.

**Pytanie 624**

Prosimy o potwierdzenie, że koszty administracyjne uzyskanie pozwolenia na wycinkę ponosi Zamawiający, natomiast Wykonawca ponosi koszty wykonania prac wycinkowych oraz wykonania nasadzeń zastępczych wynikających z uzyskanego przez Zamawiającego pozwolenia na wycinkę.

**Odpowiedź:**

Zgodnie z odpowiedzią na pytanie nr 164 (pismo „Pytania i odpowiedzi 4” z dnia 01.04.2026 r.).

**Pytanie 625**

Prosimy o informację jaki okres gwarancji należy przyjąć na prace związane z wykonanie zieleni.

**Odpowiedź:**

Zamawiający wyjaśnia, że zgodnie z § 63 ust. 1 pkt 3 oraz § 63 ust. 2 wzoru Umowy, okres gwarancji jakości i rękojmi za wady na prace związane z wykonaniem zieleni wynosi 60 miesięcy. Prace te stanowią integralną część zagospodarowania terenu, które jest elementem Zakresu Prac Wykonawcy określonym w § 1 ust. 2 oraz § 7 ust. 3 pkt 5 wzoru Umowy. Wykonawca jest zobowiązany do zachowania trwałości nasadzeń przez cały ten okres w ramach udzielonej gwarancji, co jest powiązane z wymogiem zachowania trwałości projektu finansowanego ze środków Funduszu Medycznego, o którym mowa w § 70 ust. 1.

**Pytanie 626**

Prosimy o informację, czy do oferty należy przyjąć koszty prac pielęgnacyjnych dla nasadzonej zieleni. Jeżeli tak, prosimy o podanie oczekiwanego okresu oraz częstotliwości dokonywania pielęgnacji.

**Odpowiedź:**

Zgodnie z odpowiedzią na pytanie nr 36 (pismo „Pytania i odpowiedzi 4” z dnia 01.04.2026 r.).

**Pytanie 627**

Z uwagi na szczegółowość przekazanej dokumentacji oraz potrzebny czas na dokładną analizę i przygotowanie oferty, a także w związku z nadchodzącym okresem świątecznym z którym wiąże się również okres urlopowy - zwracamy się z prośbą o zmianę terminu złożenia oferty na 30.04.2026r.

**Odpowiedź:**

Termin składania i otwarcia ofert oraz termin związania ofertą zostały zmienione zgodnie z dokumentacją Zamawiającego przedstawioną na stronie prowadzonego postępowania.

**Pytanie 628**

Prosimy o dopuszczenie złożenia dokumentu gwarancji ubezpieczeniowej, gwarancji bankowej lub poręczenia, a także ewentualne późniejsze aneksów do tych dokumentów również w formie tradycyjnej (dotyczy § 58. pkt 8)

**Odpowiedź:**

Zamawiający wyraża zgodę na zmianę § 58 pkt 8 wzoru umowy poprzez dodanie zdania drugiego o treści „Zamawiający dopuszcza przekazanie dokumentu w formie pisemnej (papierowej), pod warunkiem, że oryginał zostanie doręczony Zamawiającemu przed podpisaniem Umowy lub — w przypadku dokumentów składanych w trakcie realizacji — przed upływem terminu wymaganego przez Umowę, a podpisy osób go wystawiających zostaną uprzednio zweryfikowane przez Zamawiającego.”.



SZPITAL UNIWERSYTECKI  
W KRAKOWIE

**Pytanie 629**

Prosimy o potwierdzenie że przedstawiona koncepcja pełni funkcję pomocniczą w zakresie układu kondygnacji i rozmieszczenia pomieszczeń, a wykonawca ma za zadanie zapewnić w projekcie wymaganą ilość i funkcje pomieszczeń przedstawionych w PFU, oraz zgodność z wymaganiami określonymi w Warunkach Technicznych i odpowiednich normach.

**Odpowiedź:**

Udostępniona na etapie postępowania koncepcja architektoniczna ilustruje oczekiwany przez Zamawiającego program funkcjonalno-przestrzenny i ma charakter pomocniczy. Wykonawca, realizując zadanie w formule „zaprojektuj, wybuduj i wyposaż” zgodnie z § 3 ust. 1, jest zobowiązany do opracowania kompletnej Dokumentacji Projektowej (§ 25) zapewniającej pełną funkcjonalność Obiektu zgodnie z minimalnymi wymaganiami określonymi w PFU i OPZ. Wykonawca jako profesjonalista ponosi wyłączną i pełną odpowiedzialność za treść Dokumentacji Projektowej oraz jej zgodność z aktualnie obowiązującymi przepisami prawa, w tym Warunkami Technicznymi i normami, co wynika z § 9 ust. 3 pkt 2 oraz § 25 ust. 13. Zgodnie z odpowiedzią na pytanie nr 422 (w niniejszym piśmie).

W załączeniu przekazuję załącznik nr 2 do odpowiedzi (tj. Rysunek kondygnacji poziomu piwnic).